



Biblioteczka dla Osób Niepełnosprawnych

INTEGRACJA
www.integracja.org

DOSTOSOWANIE BUDYNKÓW UŻYTECZNOŚCI PUBLICZNEJ – TEORIA I NARZĘDZIA



Autor tekstu: arch. Jolanta Budny
Konsultant: arch. Krzysztof Chwalibóg
Opracowanie narzędzi prawnych: Kancelaria prawna Weil, Gotshal & Manges
Koordynator programu: Magdalena Jeziorowska
Korekta: Ewa Kniaziołucka
Opracowanie graficzne: Monika Duliasz
Przygotowanie do druku: Tomasz Płatek
Rysunki architektoniczne: Andrzej Cichecki

Niniejsza publikacja została wydana dzięki pomocy finansowej
Miasta st. Warszawy w ramach programu Warszawa bez barier
– miasto dla każdego

Za treść tej publikacji odpowiada Stowarzyszenie Przyjaciół Integracji

Honorowy patronat nad programem objął Prezydent m.st. Warszawy

Wydano ze środków:



Urząd Miasta
Stołecznego
Warszawy

Wydawca:



www.integracja.org

Stowarzyszenie Przyjaciół Integracji, ul. Sapieżyńska 10a, 00-215 Warszawa

© Copyright by Stowarzyszenie Przyjaciół Integracji

Rok wydania: 2006

Wydanie II

Publikacja jest bezpłatna

Wszelkie prawa zastrzeżone. Każda reprodukcja lub adaptacja całości lub części niniejszej publikacji, i to niezależnie od zastosowanej techniki reprodukcji (drukarskiej, fotograficznej, komputerowej, nagrań fonograficznych itp.), wymaga pisemnej zgody Wydawcy.

ISBN 83-89681-21-8
EAN 9788389681218

**DOSTOSOWANIE BUDYNKÓW
UŻYTECZNOŚCI PUBLICZNEJ
– TEORIA I NARZĘDZIA**

SPIS TREŚCI

Poradnik i apel	3
Wstęp	5
I Podstawowe wymiary i zakresy ruchu	6
II Otoczenie dostępne.	8
Podstawowe pojęcia i określenia	8
Przepisy prawne	10
Środowisko zewnętrzne.	14
Ulica	14
Parking	17
Wjazd	20
Schody zewnętrzne.	21
Budynek dostępny	23
Rampy, podjazdy	23
Wejścia, dojścia	28
PrzedSIONKI, wiatrołapy	30
Drzwi, okna	33
Windy	36
Korytarze	39
Schody wewnętrzne	41
Podnośniki, platformy.	42
III Pomieszczenia	44
Łazienka	46
IV Wzory dokumentów	52
Bibliografia	81

Jedną z podstawowych barier ograniczających w naszym kraju aktywność i samodzielność osób niepełnosprawnych są nadal budynki użyteczności publicznej, np. urzędy istotne w życiu każdego obywatela, ale również placówki życia kulturalnego (kina, teatry, sale koncertowe), ośrodki wypoczynku, restauracje, kawiarnie, a oprócz nich środki transportu publicznego. Dla osoby mającej problemy z poruszaniem się (czyli o kulach lub na wózku inwalidzkim), ale także dla osoby starszej czy też matki z dzieckiem wejście w infrastrukturę życia publicznego, np. przemieszczanie się lub załatwianie spraw w urzędzie, jest ciągle wielkim wyzwaniem. Problemy mają także osoby niewidome, niedowidzące, głuchonieme oraz z niepełnosprawnością intelektualną.

W naszej publikacji pragniemy przypomnieć głównie projektantom i inwestorom, że od 7 lipca 1994 r. funkcjonuje, sukcesywnie nowelizowana, *Ustawa Prawo budowlane*. W pkt 3 ustawodawca umieścił jednoznaczny i wyraźny zapis o tym, że należy tworzyć niezbędne warunki do korzystania z obiektów użyteczności publicznej, a także mieszkaniowego budownictwa wielorodzinnego osobom niepełnosprawnym, w szczególności poruszającym się na wózkach inwalidzkich.

Powszechne przekonanie o tym, że niepełnosprawności nie warto brać pod uwagę w procesie projektowania czy modernizowania budynków publicznych, jest wielkim nieporozumieniem wynikającym z codziennego, ale bardzo złudnego doświadczenia. Ponieważ w życiu publicznym osoby niepełnosprawne widywane są rzadko, zatem wyższe nakłady finansowe konieczne do likwidacji barier architektonicznych nie mają społecznego uzasadnienia. Pozwolę sobie jednak po raz kolejny przypomnieć o badaniach przeprowadzonych przez GUS w 2000 r., które wykazały w sposób bezwzględnie arytmetyczny, że mamy w Polsce 5 mln 456,7 tys. osób niepełnosprawnych, co stanowi ponad 14 proc. ludności kraju. Wynika z tego, że co siódmy Polak jest niepełnosprawny.

Wejście Polski do Unii Europejskiej w 2004 r. przyniosło ze sobą wiele nadziei na zmiany dotyczące także niepełnosprawnych Polaków. Dało ono szansę na sukcesywne zbliżanie się do standardów Unii w dziedzinie rehabilitacji i opieki zdrowotnej, edukacji, pracy, rozrywki, odpoczynku, a przede wszystkim na likwidowanie w naszym kraju barier architektonicznych, które mają zasadniczy wpływ na to, jak dalece osoby niepełnosprawne mogą być samodzielne jako obywatele.

Chciałbym, aby niniejsza publikacja była wyrazistym sygnałem, że oczekujemy obowiązywania dobrej ustawy, która może doprowadzić do tego, żeby w naszym kraju wreszcie nie było barier.

Mam jednak świadomość, że będziemy w Polsce mówić o barierach architektonicznych dopóty, dopóki instytucje, które powinny przestrzegać *Prawa budowlanego*, nie zaczną go przestrzegać. Bariery będą, dopóki architekci nie zaczną walczyć o swoje projekty, a inwestorzy nie przestaną kwestii dostępności obiektu traktować jak zła, które na różne sposoby należy omijać, bo powiększa jedynie koszty realizowanej inwestycji.

W województwie mazowieckim ok. 7,6 proc. budynków administracji publicznej jest całkowicie dostępnych dla osób niepełnosprawnych. Sytuacja w kraju jest podobna, jeśli nie gorsza. Nikomu jak dotąd nie chce się określić niepoliczalnych tak naprawdę kosmicznych kosztów społecznych.

Nasza publikacja jest poradnikiem, ale i apelem. Zwracamy uwagę na pomijanie znaczącej grupy społecznej, która tylko przez bariery architektoniczne nie może żyć i normalnie funkcjonować. Jesteśmy zdecydowani wydawać podobne publikacje tak długo, jak długo będą istniały bariery w naszym kraju. Musimy przypominać, że tam, gdzie się buduje czy modernizuje, należy przestrzegać prawa. To wystarczy, aby Polska powoli stawała się krajem architektonicznie dostępnym dla wszystkich.

Piotr Pawłowski

Prezes Stowarzyszenia Przyjaciół Integracji

Celem niniejszego opracowania jest przedstawienie najczęściej spotykanych zagadnień projektowania środowiska dostępnego oraz możliwości adaptacji najbliższego otoczenia, w którym żyje i mieszka osoba niepełnosprawna.

W publikacji wyjaśniamy podstawowe zwroty, pojęcia i definicje dotyczące elementów budynku i otoczenia oraz podajemy parametry z zakresu danych antropometrycznych osoby niepełnosprawnej, ergonomii, powierzchni i możliwości manewrowych wózka oraz wynikających z tego ograniczeń.

Przypominamy podstawowe przepisy prawne dotyczące rozporządzeń, regulacji prawnych, planowania i spełnienia warunków technicznych w zakresie projektowania dla osób z ograniczonymi możliwościami ruchu i niepełnosprawnych. Przedstawimy przykłady ergonomicznych, alternatywnych rozwiązań przestrzeni, ułatwiających poruszanie się osobie niepełnosprawnej na zewnątrz, jak i wewnątrz budynku. Podpowiadamy Państwu, w jaki sposób z jak najmniejszą ingerencją w strukturę budynku dokonać jego adaptacji i przystosowania.

Warto dodać, że zaprezentowane przykładowe rozwiązania są proste i oczywiste, stanowią jedynie zachętę do otwartego spojrzenia na projektowanie przyjazne dla wielu użytkowników.

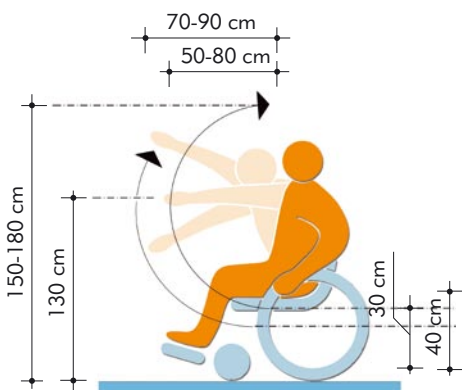
Przedstawiamy także wzory dokumentów związanych z dostosowaniem budynków.

*Niniejsza publikacja wraz ze **wzorami dokumentów** dostępna jest także w wersji elektronicznej na portalu **www.niepełnosprawni.pl** w dziale Biblioteczka.*

I PODSTAWOWE WYMIARY I ZAKRESY RUCHU

Z powodu różnorodnych schorzeń i rodzajów niepełnosprawności (ruchowych, wzrokowych, słuchowych etc.) nie ma jednolitej definicji określającej osobę niepełnosprawną. Ponadto możliwości lub też ograniczenia psychofizyczne kwalifikują użytkowników przestrzeni do mniej lub bardziej sprawnych grup ludzi. Z tego powodu w poniższym opracowaniu podano ogólne i podstawowe wymiary i zakresy ruchu w odniesieniu do osób niepełnosprawnych, poruszających się na wózkach, oraz ogólne wymiary powierzchni

Zasięg ruchu rąk w pionie



ni manewrowych dla różnych grup użytkowników trwale lub czasowo niesprawnych (czyli osób starszych, poruszających się o laskach, kobiet w ciąży, osób z uszkodzonymi kończynami i innych).

Warto wiedzieć, że dla osób z niepełnosprawnością narządu ruchu, poruszających się na wózkach inwalidzkich, dużym problemem są różne dysfunkcje i ograniczenia organizmu, jak również różnorodny sprzęt wspomagający.

Paradoksalnie, osoby mniej sprawne ruchowo, ale wyposażone w lepszy specjalistyczny sprzęt mogą być bardziej sprawne od osób o mniejszym stopniu niepełnosprawności.

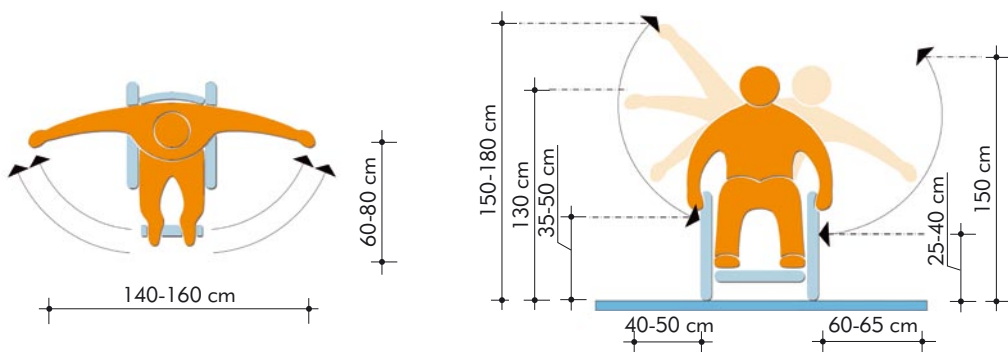
Dane dotyczące możliwości antropometrycznych osób z niepełnosprawnością ruchową są więc uśrednione i dotyczy to większości cech pomieszczenia, jak np. wysokości płaszczyzny widzenia, możliwości zasięgu kończyn górnych lub dolnych. Dodatkowym problemem przy uśrednianiu danych wymiarowych dla użytkownika poruszającego się na wózku inwalidzkim

jest sama różnorodność sprzętu – dla osób używających dużych wózków z napędem elektrycznym pole manewrowe wózka (obrót) lub jego wymiar (długość, szerokość) będą większe niż w przyjętych normach. Dotyczy to również strefy pola manewru i zasięgu rąk, zasięgu wzroku i kąta widzenia oka. Podczas projektowania obiektu dla inwestorów prywatnych należy przyjmować parametry ustalane indywidualnie według możliwości i wymagań użytkownika.

Poniższe dane mają duże znaczenie przy projektowaniu rzutów poziomych i pionowych. Warunkują zachowanie bezpiecznych wielkości powierzchni potrzebnych do przemieszczania się w domu, pracy czy też do korzystania z najbliższego otoczenia. Podane wymiary mogą różnić się od minimalnych (normatywnych) zaleceń projektowych. Dla osób poruszających się na wózkach różnice te wynikają z dwóch głównych powodów:

- różnica polegająca na możliwościach ruchowych i zasięgu kończyn górnych. Użytkownicy wózków elektrycznych mają ograniczony zasięg ruchu ręki w pionie (sięga 45 stopni).
- różnica polegająca na wysokości siedziska wózka – najczęściej wózka elektrycznego lub skutera. Różnice parametrów wymiarowych są większe dla wózków elektrycznych niż dla skuterów, które zwykle służą do pokonywania niewielkich dystansów.

Zasięg ruchu rąk w poziomie i w pionie



PODSTAWOWE POJĘCIA I OKREŚLENIA

Budynek użyteczności publicznej

to obiekt przeznaczony do wykonywania funkcji: administracji państwowej, wymiaru sprawiedliwości, kultury, kultu religijnego, oświaty, nauki, służby zdrowia, opieki społecznej i socjalnej, obsługi bankowej, handlu, gastronomii, usług, turystyki, sportu, obsługi pasażerów w transporcie kolejowym, drogowym, lotniczym i wodnym, poczty i telekomunikacji oraz inny ogólnodostępny budynek przeznaczony do wykonywania podobnych funkcji*.

Budynek mieszkalny wielorodzinny

to obiekt zawierający więcej niż cztery mieszkania lub zespół takich budynków, wraz z urządzeniami związanymi z ich obsługą oraz zielenią i rekreacją przydomową*.

Budynek zamieszkania zbiorowego

to obiekt przeznaczony do okresowego pobytu ludzi poza stałym miejscem zamieszkania, taki jak: hotel, motel, pensjonat, dom wypoczynkowy, schronisko turystyczne, internat, dom studencki, koszary, zakład karny i zakład dla nieletnich, a także budynek do stałego pobytu ludzi, taki jak: dom rencistów i dom dziecka*.

* Zgodnie z Rozporządzeniem Ministra Infrastruktury z dnia 12 kwietnia 2002 r. w sprawie warunków technicznych, jakim powinny odpowiadać budynki i ich usytuowanie (Dz. U. Nr 75, poz. 690 z 2002 r. z późn. zm.).

Podstawowe pojęcia

Podest – pozioma płaszczyzna pomiędzy jednym a drugim szeregiem schodów.

Podjazd – droga pod różnym kątem nachylenia prowadząca do budynku, odcinek drogi wiodący pod górę.

Pochylnia – ukośnie nachylone podejście lub podjazd łączące położone na różnych poziomach fragmenty budynku (budowli) lub drogi. Stosowana zamiast schodów dla pieszych oraz w transporcie.

Rampa – niezbyt szeroka powierzchnia o kącie nachylenia do 15 stopni, pozwalające pokonać różnice poziomów bez użycia stopni.

Platforma – płaska, odkryta i pozbawiona ścian konstrukcja (lub powierzchnia) przystosowana do dźwigania przedmiotów lub osób.

Remont – jest to ingerencja w strukturę funkcjonalną i/lub konstrukcyjną budynku. Może to być np.: usunięcie/dodanie ścian lub innych elementów budynku, wykonanie podciągów w miejscach ścian konstrukcyjnych, przesunięcie lub poszerzenie otworów drzwiowych/okiennych, wymiana nawierzchni, podłogi etc.

Adaptacja – to przystosowanie obiektu/lokalu do użytku innego niż pierwotne przeznaczenie np. lokalu mieszkalnego na sklep (przy zachowaniu odpowiednich procedur prawnych i budowlanych).

PRZEPISY PRAWNE

Wybrane przepisy techniczno-budowlane określające warunki, jakim powinny odpowiadać obiekty budowlane zgodnie z *Rozporządzeniem Ministra Infrastruktury z dnia 12 kwietnia 2002 roku o warunkach technicznych, jakim powinny odpowiadać budynki i ich usytuowanie*.

DZIAŁ I

Dojścia i dojazdy (Rozdział II)

1. (§ 16) brak co najmniej jednego dojścia do budynku przeznaczonego dla osób niepełnosprawnych. Do wejść do budynku mieszkalnego wielorodzinnego, zamieszkania zbiorowego i użyteczności publicznej powinny być doprowadzone utwardzone dojścia o szerokości minimalnej 1,5 m, przy czym co najmniej jedno dojście powinno zapewniać osobom niepełnosprawnym dostęp do całego budynku lub tych jego części, z których osoby te mogą korzystać¹. Powyższe dojścia powinny zostać doprowadzone od dojeżdżających/dojazdów łączących działki budowlane, budynki, urządzenia z nimi związane z drogą publiczną.

Miejsca postojowe dla samochodów osobowych (Rozdział III)

1. (§ 18) niewłaściwe oznakowanie lub brak wydzielonych miejsc postojowych dla samochodów, z których korzystają osoby niepełnosprawne. Liczba i sposób urządzenia miejsc postojowych powinna być zgodna z wymaganiami ustalonymi w decyzji o warunkach zabudowy i zagospodarowania terenu.

¹ Wymaganie dostępności dla osób niepełnosprawnych nie dotyczy budynków na terenach zamkniętych, a także budynków w zakładach karnych, aresztach śledczych, zakładach poprawczych i schroniskach dla nieletnich oraz budynków w zakładach pracy, niebędących zakładami pracy chronionej, z wyjątkiem budynków użyteczności publicznej (§ 16 pkt 3).

Szczegółowy sposób znakowania miejsc parkingowych zawiera Załącznik Nr 1 (znaki informacyjne) do *Rozporządzenia Ministra Infrastruktury z dnia 3 lipca 2003 roku w sprawie szczegółowych warunków technicznych dla znaków i sygnałów drogowych oraz urządzeń bezpieczeństwa ruchu drogowego i warunków ich umieszczania na drogach*. W tym wypadku będzie to znak informacyjny – biała tabliczka ze znakiem graficznym przedstawiającym osobę na wózku inwalidzkim – i powinien być umieszczony pod znakiem informującym o miejscach postojowych (parkingu).

2. (§ 21) niewłaściwa szerokość stanowiska postojowego dla samochodów osobowych użytkowanych przez osoby niepełnosprawne, która powinna wynosić co najmniej 3,6 m szerokości i mieć długość 5 m. W przypadku usytuowania wzdłuż jezdni – długość co najmniej 6 m i szerokość co najmniej 3,6 m (z możliwością jej ograniczenia do 2,3 m w przypadku zapewnienia możliwości korzystania z przylegającego dojazdu lub ciągu pieszo-jezdnego).

Zieleń i urządzenia rekreacyjne (Rozdział VIII)

1. (§ 40) brak miejsc rekreacyjnych, takich jak np. ławki w parkach, na skwerach dostępnych dla osób niepełnosprawnych (dotyczy to zespołu budynków wielorodzinnych, tj. osiedli, bloków mieszkalnych objętych jednym pozwoleniem na budowę). Ponadto co najmniej 30 proc. powierzchni zajmowanej przez miejsca rekreacyjne powinno znajdować się na terenie biologicznie czynnym (chyba że przepisy odrębne stanowią inaczej).

Ogrodzenia (Rozdział IX)

1. (§ 42) furtki utrudniające dostęp do budynków osobom poruszającym się na wózkach inwalidzkich. Szerokość furtki powinna wynosić co najmniej 0,9 m².

DZIAŁ II

Budynki i pomieszczenia (Rozdział I)

1. (§ 54) brak dojazdów do wind z poziomu terenu lub dostępu na wszystkie kondygnacje w budynkach mieszkalnych wielorodzinnych, budynkach zamieszkania zbiorowego (bloki) oraz budynkach użyteczności publicznej;
2. (§ 55) brak pochylni lub odpowiednich urządzeń technicznych umożliwiających dostęp dla osób niepełnosprawnych do pierwszej kondygnacji oraz kondygnacji parkingu podziemnego w budynkach, w których nie jest wymagane wyposażenie w windy. Rozporządzenie określa, jakie budynki powinny być wyposażone w windy, są to średnio wysokie i wyższe budynki użyteczności publicznej, mieszkalne wielorodzinne, budynki zamieszkania zbiorowego (z wyłączeniem budynku koszarowego), a także inne budynki, w których co najmniej jedna kondygnacja nadziemna z pomieszczeniami przeznaczonymi na pobyt więcej niż 50 osób znajduje się powyżej 12 m ponad poziomem terenu, oraz dwukondygnacyjne i wyższe budynki opieki zdrowotnej i opieki społecznej.

Wejścia do budynków i mieszkań (Rozdział III)

1. (§ 61) drzwi wejściowe do budynku oraz kształt i wymiary pomieszczeń wejściowych uniemożliwiający dogodne warunki ruchu dla osób niepełnosprawnych (w tym zbyt wąskie otwory drzwiowe – minimalne wymiary w świetle ościeżnicy: szerokość 0,9 m; wysokość 2 m, wysokość progów maksymalnie 0,02 m).

Schody i pochylnie (Rozdział IV)

1. (§ 71) niewłaściwe wymiary pochylni przeznaczonych dla osób niepełnosprawnych wymiary minimalne – szerokość 1,2 m;

² Inaczej w przypadku furtki na drodze przeciwpożarowej.

wysokość krawężników minimum 0,07 m, wy płaszczenie na końcach pochylni minimum 1,5 m). Dodatkowo przy balustradach lub ścianach przyległych do pochylni należy zastosować obustronne poręcze o odstępach od 1 do 1,1 m, umieszczone na wysokości 0,75 i 0,9 m od płaszczyzny ruchu; oddalone od ścian, do których są mocowane, co najmniej 0,05 m.

2. Powierzchnia spocznika przy pochylni dla osób niepełnosprawnych poruszających się na wózkach inwalidzkich powinna mieć wymiary co najmniej 1,5 x 1,5 m poza polem otwierania skrzydła drzwi wejściowych do budynku.

Pomieszczenia higieniczno-sanitarne³ (Rozdział V)

1. (§ 81 pkt 3) zbyt małe wymiary kabin natryskowych zamkniętych przeznaczonych dla osób poruszających się na wózkach (wymiar minimalny, powierzchnia 2,5 mkw., szerokość 1,5 m, urządzenia wspomagające np. poręcze, uchwyty);
2. (§ 86) brak co najmniej jednego pomieszczenia higieniczno-sanitarnego (łazienki, toalety) na kondygnacjach dostępnych dla niepełnosprawnych. Przystosowanie powinno polegać na:
 - a) zapewnieniu przestrzeni manewrowej (co najmniej 1,5 x 1,5 m)
 - b) zastosowaniu w pomieszczeniach i na trasie dojazdu do nich drzwi bez progów
 - c) zainstalowaniu co najmniej jednej miski ustępowej i umywalki
 - d) zainstalowaniu uchwytów i poręczy ułatwiających korzystanie z urządzeń sanitarnych.

Szczególne wymagania dotyczące mieszkań w budynkach wielorodzinnych (Rozdział VII)

1. (§ 95) kształt i wymiary przedpokoju w budynku mieszkalnym uniemożliwiają wykonanie manewru wózkami inwalidzkimi.

³ Są to łaźnie, sauny, natryski, łazienki, ustępy, umywalnie, szatnie, przebieralnie, pralnie, pomieszczenia higieny osobistej kobiet, jak też pomieszczenia służące do odkażania, oczyszczania oraz suszenia odzieży i obuwia, a także przechowywania sprzętu do utrzymania czystości.

ŚRODOWISKO ZEWNĘTRZNE

Ulica

Ogólna dostępność przestrzeni miejskiej jest jednym z najważniejszych czynników, które wpływają na to, czy osoby ze specjalnymi potrzebami są społecznie aktywne. Dostępne i przyjazne środowisko dla osób niepełnosprawnych to przede wszystkim dostępne środki transportu publicznego, parkingi, wysepki przystankowe, niskie krawężniki, przejścia przez jezdnię, sygnalizacja dźwiękowa. Są to główne czynniki decydujące o tym, czy osoba niewidoma lub poruszająca się na wózku będzie mimowolnym więźniem własnego podwórka czy pełnoprawnym członkiem społeczeństwa.

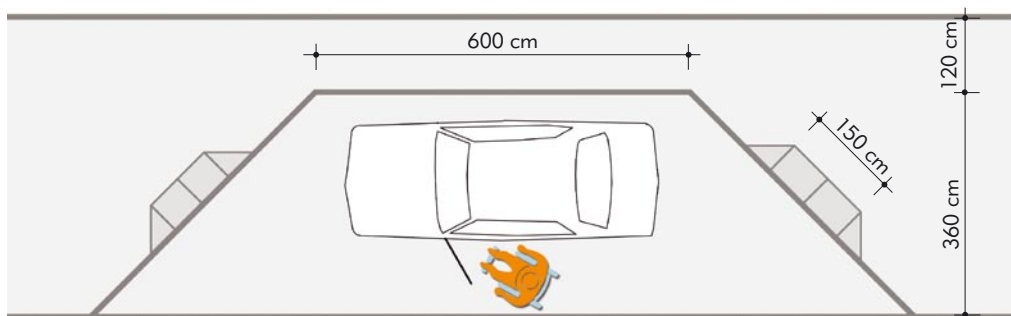
Barьеры utrudniające poruszanie się osobom na wózkach inwalidzkich w środowisku miejskim możemy podzielić na dwie kategorie:

Barьеры urbanistyczne, czyli ograniczenia uniemożliwiające lub utrudniające osobom niepełnosprawnym dogodne warunki ruchu w obszarach zurbanizowanych. Do najczęściej występujących barьеры urbanistycznych zaliczają się:

- nierówności chodnika, brak oznakowania kolorystycznego i fakturowego elementów pionowych i poziomych małej architektury oraz brak ich ograniczenia krawężnikami lub opaskami o odmiennej fakturowo lub kolorystycznie nawierzchni (dla osób z dysfunkcją narządu wzroku)
- brak trwałego oznakowania kolorystycznego narożników budynku (dla osób z dysfunkcją wzroku).

Barьеры architektoniczne, czyli utrudnienia dla osób niepełnosprawnych występujące w budynkach i ich elementach zewnętrznych, które ze względu na rozwiązania techniczne lub warunki użytkowania utrudniają lub uniemożliwiają swobodę ruchu osobom niepełnosprawnym. Bariery architektoniczne występujące w elementach zewnętrznych to m.in.:

Wymiary stanowisk parkingowych i komunikacji pieszej



- zbyt wysokie krawężniki, studzienki piwniczne, schody, nieprawidłowo umiejscowione daszki i zadaszenia
- nieprawidłowy poziom nachylenia pochylni, brak oznaczenia w fakturze nawierzchni w przypadku lokalizacji urządzeń i obiektów znajdujących się na chodniku.

Badania (wg Badania PUB+, lipiec/wrzesień 2003 r.) przeprowadzone w grupie 150 osób o różnym stopniu niepełnosprawności motorycznej pozwoliły zidentyfikować najczęstsze problemy, z jakimi spotykają się osoby niepełnosprawne w zakresie dostępności. Najczęściej podawanym problemem okazały się:

- brak ramp i podjazdów oraz ich niewłaściwe dostosowanie – 55,3 proc.
- brak schodów lub ich niewłaściwie przystosowanie – 38,6 proc.
- śliskie powierzchnie – 23,3 proc.
- brak miejsc parkingowych
- brak przejść dla pieszych w pobliżu budynku.

Niestety, nie ma Polskich Norm, które by szczegółowo określały techniczno-przestrzenne parametry środowiska miejskiego i uwzględniały potrzeby jak największej grupy użytkowników, w tym osób niepełnosprawnych. Pojawiają się również sygnały

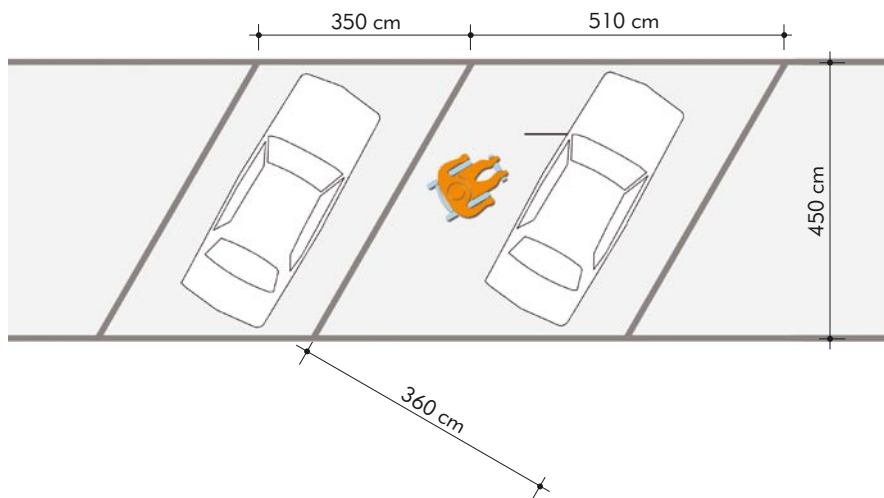
ze środowiska architektów, że kwestie dostępności budynków w procesie projektowym są traktowane marginalnie, a wiedza dotycząca tych zagadnień ogranicza się do znajomości odpowiednich warunków technicznych, jakie muszą spełniać budynki. Brakuje praktycznych wskazówek np. jakie powierzchnie ułatwiają poruszanie się na wózkach inwalidzkich.

W obowiązujących przepisach i rozporządzeniach dotyczących warunków technicznych, jakim powinny odpowiadać m.in.:

- drogi publiczne, budynki i ich usytuowanie
- tablice i znaki informacyjne
- drogowe obiekty inżynierskie i ich usytuowanie
- zewnętrzne schody i pochylnie
- maksymalne pochylenie podłużne chodnika, ciągów pieszych i pochylni
- urządzenia i obiekty znajdujące się na chodniku,

istnieje zapis, aby wyżej wymienione obiekty i urządzenia nie stanowiły zagrożenia dla bezpieczeństwa i nie utrudniały korzystania z nich i użytkowania przez osoby niepełnosprawne.

Wymiary stanowisk parkingowych i komunikacji pieszej



Niestety, w większości przypadków problemom dostępności towarzyszą złożone kwestie techniczne. Istotną rolę odgrywają także duże nakłady inwestycyjne wykluczające pewne rozwiązania.

Jednak bardzo często występuje zjawisko „pozornej dostępności”. Wprawdzie zbudowane zostały rampy, ale ich kąt nachylenia jest zbyt duży lub nawierzchnia jest zbyt śliska, aby można było się po nich bezpiecznie poruszać. Niestety, są to paradoksy bardzo często spotykane na naszych ulicach. Według obecnie obowiązujących przepisów (*Ustawy Prawo budowlane*, Art. 9 ust. 1) dopuszczalne odstępstwa od przepisów techniczno-budowlanych nie mogą powodować ograniczenia dostępności budynków dla osób niepełnosprawnych, zagrożenia życia ludzi ani bezpieczeństwa mienia.

Parking

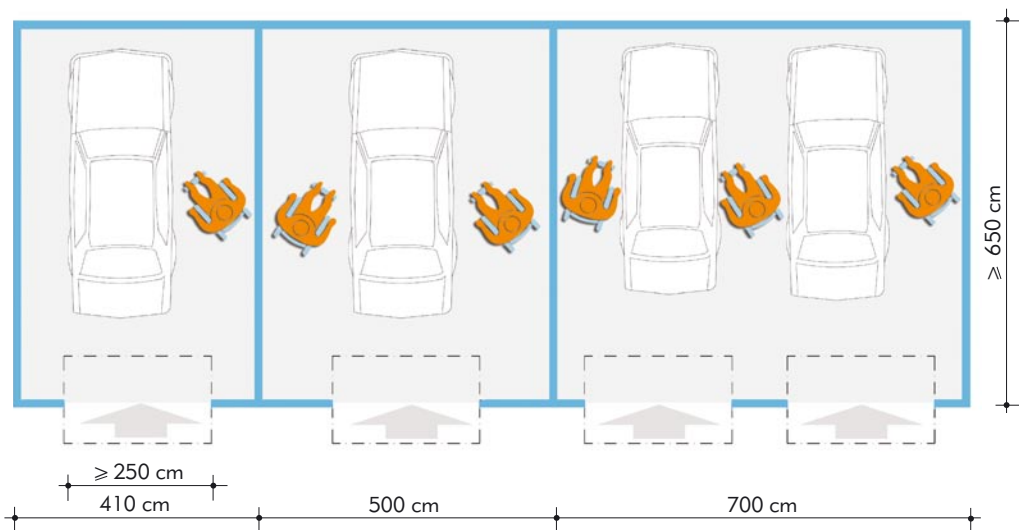
Bardzo często samochód jest jedynym środkiem lokomocji pozwalającym osobie niepełnosprawnej na swobodne poruszanie się po mieście. Jakkolwiek samodzielne prowadzenie samochodu dostosowanego i wyposażonego dla osoby niepełnosprawnej nie stanowi większego problemu, to znalezienie miejsca z oznaczeniem „parking dla osoby niepełnosprawnej” często graniczy z cudem. Po pierwsze takich miejsc jest wciąż za mało, a po drugie są one nagminnie zajmowane przez innych kierowców. Aby miejsca parkingowe były dostępne i wygodne dla osób niepełnosprawnych, muszą spełniać konkretne parametry techniczne określone przez stosowne przepisy (*Ustawy Prawo budowlane*, Rozdział 3):

Miejsca postojowe dla samochodów osobowych

§ 18.1. Zagospodarowując działkę budowlaną, należy urządzić, stosownie do jej przeznaczenia i sposobu zabudowy, miejsca postojowe dla samochodów użytkowników stałych i przebywających okresowo, w tym również miejsca postojowe dla samochodów, z których korzystają osoby niepełnosprawne.

2. Liczbę i sposób urządzenia miejsc postojowych należy

Wymiary stanowisk postojowych



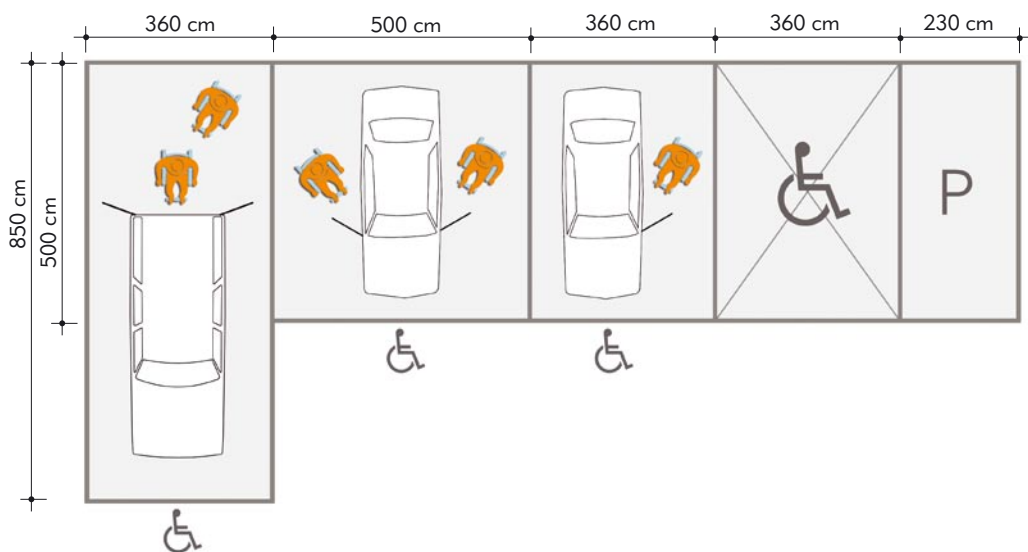
dostosować do wymagań ustalonych w decyzji o warunkach zabudowy i zagospodarowania terenu, z uwzględnieniem potrzebnej liczby miejsc, z których korzystają osoby niepełnosprawne.

- § 21.1. Stanowiska postojowe dla samochodów osobowych powinny mieć co najmniej szerokość 2,3 m i długość 5 m, przy czym dla samochodów użytkowanych przez osoby niepełnosprawne szerokość stanowiska powinna wynosić co najmniej 3,6 m i długość 5 m, a w przypadku usytuowania wzdłuż jezdni – długość co najmniej 6 m i szerokość co najmniej 3,6 m, z możliwością jej ograniczenia do 2,3 m w przypadku zapewnienia możliwości korzystania z przylegającego dojścia lub ciągu pieszo-jezdnego.

O dostępności miejsca parkingowego decydują również takie czynniki, jak:

- dogodna lokalizacja
- dobre oznakowanie
- przy budynkach użyteczności publicznej zatoczki dla niepełnosprawnych powinny znajdować się w pobliżu głównych wejść do budynku
- parkomaty, automaty biletowe i inne urządzenia do obsługi parkingu powinny znajdować się w miejscu dobrze oznakowanym i łatwo dostępnym
- nawierzchnia zatoczki oraz chodnika powinna być gładka, antypoślizgowa bez wysokich krawężników i zjazdów (maksymalnie do 2 cm różnicy poziomów)
- urządzenia kontrolne i obsługa barierek dostępu powinna umożliwiać korzystanie bez konieczności wysiadania z samochodu.

Wymiary stanowisk postojowych i parkingowych



Wjazd

Środowisko dostępne dla osób niepełnosprawnych to również bezpośrednio otoczenie przed budynkiem, m.in.: wjazdy, dojścia piesze, wejścia, bramy, furtki i inne. Autonomia w życiu osobistym osoby niepełnosprawnej to między innymi swoboda w poruszaniu się, a więc bezkolizyjny, bezpieczny dostęp do otoczenia w najbliższym środowisku. Szczególnie istotne dla niepełnosprawnych użytkowników dróg jest to, aby szerokość, promienie łuków dojazdów, nachylenie podłużne i poprzeczne nawierzchni było zgodne z warunkami określonymi w przepisach budowlanych. Według *Ustawy Prawo budowlane* (Rozdział 9):

§ 42.1. Bramy i furtki w ogrodzeniu nie mogą otwierać się na zewnątrz działki.

2. Furtki w ogrodzeniu przy budynkach mieszkalnych wielorodzinnych i budynkach użyteczności publicznej nie mogą utrudniać dostępu do nich osobom niepełnosprawnym poruszającym się na wózkach inwalidzkich.

§ 43. Szerokość bramy powinna wynosić w świetle co najmniej 2,4 m, a w przypadku zastosowania furtki, jej szerokość powinna być nie mniejsza niż 0,9 m, przy czym na drodze pożarowej szerokości te regulują przepisy odrębne dotyczące ochrony przeciwpożarowej.

Wjazd na posesję powinien być wykonany z nawierzchni utwardzonej, mogą to być wszelkiego rodzaju kostki betonowe, z kamienia naturalnego, płyt chodnikowych czy betonu. Wszelkie kratki ściekowe i kanalizacyjne nie powinny wystawać wyżej niż 2 cm ponad lico nawierzchni. Jeżeli wrota bramy są wrotami rozwieralnymi, to wjazd na posesję oraz furtka powinny otwierać się do wewnątrz posesji i nie mieć progu. Materiały na nawierzchnię powinny mieć fakturę antypoślizgową, zatem należy unikać wszelkiego rodzaju kostki o obłych kształtach i polerowanych kamieni. W przypadku ścieżki prowadzącej na posesję nachylenie podłużne nie powinno być większe niż 3-5 proc. co umożliwi swobodny wjazd wózkiem. Dojazdy do budynków wielorodzinnych oraz wjazdy do garaży powinny uwzględniać potrzeby

niepełnosprawnych mieszkańców. Wszelkiego typu urządzenia i automaty w garażach podziemnych powinny znajdować się w miejscach czytelnie oznaczonych i łatwo dostępnych dla osób poruszających się na wózkach.

Schody zewnętrzne

Schody są nieodłącznym elementem architektury i mają znaczący wpływ na walory estetyczne budynku, ale niestety, dla osób niepełnosprawnych stanowią jedną z największych barier architektonicznych.

Konieczność pokonywania różnic poziomów wynika najczęściej z topografii terenu lub też celowej aranżacji określonych przestrzeni. Różnice poziomów w terenie mogą być pokonywane:

- aktywnie, czyli za pomocą siły mięśni
- pasywnie, czyli przy użyciu wspomagających urządzeń technicznych.

Dla osób poruszających się na wózkach ważne są alternatywne rozwiązania w pokonywaniu różnic terenu. W sytuacjach, gdy warunki techniczne na to pozwalają, będą to systemy pochylni i ramp podjazdowych lub alternatywnie – urządzenia wspomagające np. windy zewnętrzne, które pozwalają dostać się do budynku z poziomu terenu, oraz wszelkiego rodzaju podnośniki i platformy. W przypadku przejść nadziemnych i podziemnych dla pieszych, ze względu na ograniczoną powierzchnię, zastosowanie windy lub podnośnika jest jedynym rozwiązaniem pozwalającym na pokonanie różnicy poziomów.

Dla osób starszych lub z ograniczonymi możliwościami ruchu, poruszających się o kulach lub laskach, wygodne schody zewnętrzne muszą spełniać określone wymagania:

- liczba stopni w jednym biegu stopni zewnętrznych nie powinna wynosić więcej niż 10
- szerokość stopni schodów zewnętrznych przy głównych wejściach do budynku (w budynkach mieszkalnych wielorodzinnych i budynkach użyteczności publicznej) powinna wynosić co najmniej 0,35 m

- powierzchnia schodów powinna być zabezpieczona przed poślizgiem
- szerokość użytkowa schodów zewnętrznych do budynku powinna wynosić co najmniej 1,2 m, przy czym szerokości te nie mogą być ograniczane przez zainstalowane urządzenia oraz elementy budynku
- stopnie nie powinny być ażurowe
- stopnie schodów nie powinny mieć podcięć, wrębów czy nosków
- należy zainstalować poręcz o wygodnym uchwycie
- o ile warunki techniczne na to pozwalają, schody zewnętrzne powinny być osłonięte przed wpływami warunków atmosferycznych
- w wypadku małej różnicy poziomów należy unikać 1-2 stopni.

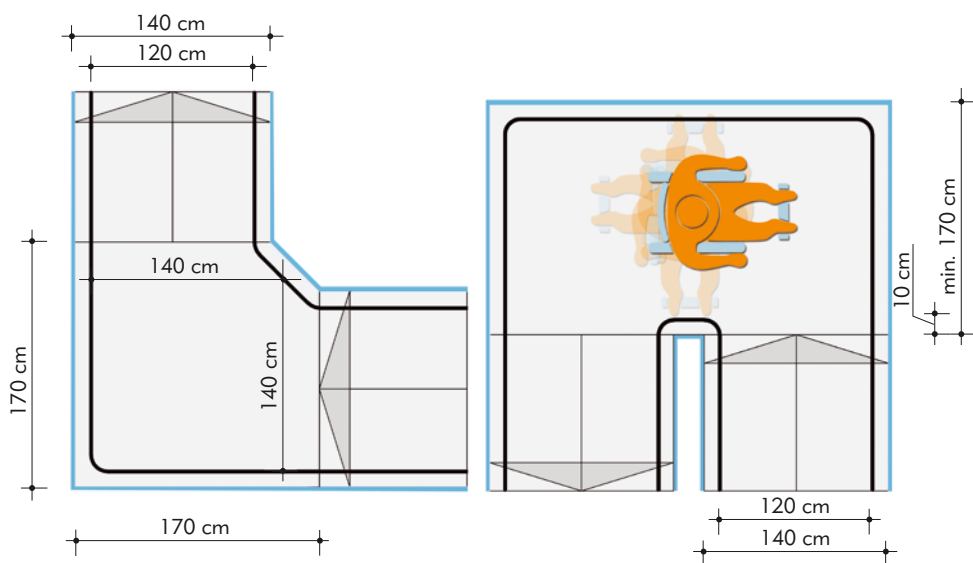
W zależności od przeznaczenia obiektu i fantazji architekta schody mogą przybierać różne kształty. Schody zewnętrzne prowadzące do budynku z reguły mają biegi proste lub złożone, ale zdarzają się też schody zabiegowe czy wachlarzowe. W przypadku schodów wachlarzowych szerokość stopni powinna wynosić co najmniej 0,25 m, natomiast w schodach zabiegowych i kręconych szerokość taką należy zapewnić w odległości nie większej niż 0,4 m od poręczy balustrady wewnętrznej lub słupa stanowiącego koncentryczną konstrukcję schodów. W budynku zakładu opieki zdrowotnej stosowanie schodów zabiegowych i wachlarzowych przeznaczonych do ruchu pacjentów jest zabronione. W przypadku schodów zewnętrznych o kilku biegach zalecane jest ze względów bezpieczeństwa, aby balustrada była pełna lub o gęsto osadzonych szczęblach. Kolor i faktura stopni schodów powinny być tak dobrane, aby osoby z ograniczoną możliwością widzenia mogły uzyskać pełną informację (wizualną i dotykową) np. o zmianie lub końcu biegu schodów.

BUDYNEK DOSTĘPNY

Rampy, podjazdy

Pochylnie są elementami budynku umożliwiającymi osobie niepełnosprawnej samodzielny dostęp do wszelkich obiektów użyteczności publicznej i budynków mieszkalnych. Poprawnie zaprojektowana pochylnia zabiera, niestety, dużo miejsca, dlatego w wielu przypadkach ze względu na ograniczoną powierzchnię przed budynkiem pochylnia może mieć większy spadek niż zalecany; wtedy pokonywanie różnic poziomów odbywać się musi pasywnie, przy pomocy osób trzecich. W wielu budynkach wymagających przystosowania – czyli adaptacji dla potrzeb osób poruszających się na wózkach – jest to jedyny sposób, aby dostać się do budynku.

Przykłady rozwiązań przestrzennych pochylni



Konstrukcja i rodzaj materiału, z którego ma być wykonana pochylnia, uwarunkowane są wyglądem zewnętrznym budynku i otoczenia. Do zastosowania nadaje się praktycznie każdy materiał budowlany, pod warunkiem że do pokrycia powierzchni posadzki pochylni użyto materiału antypoślizgowego o fakturowanej powierzchni, może to być m.in.:

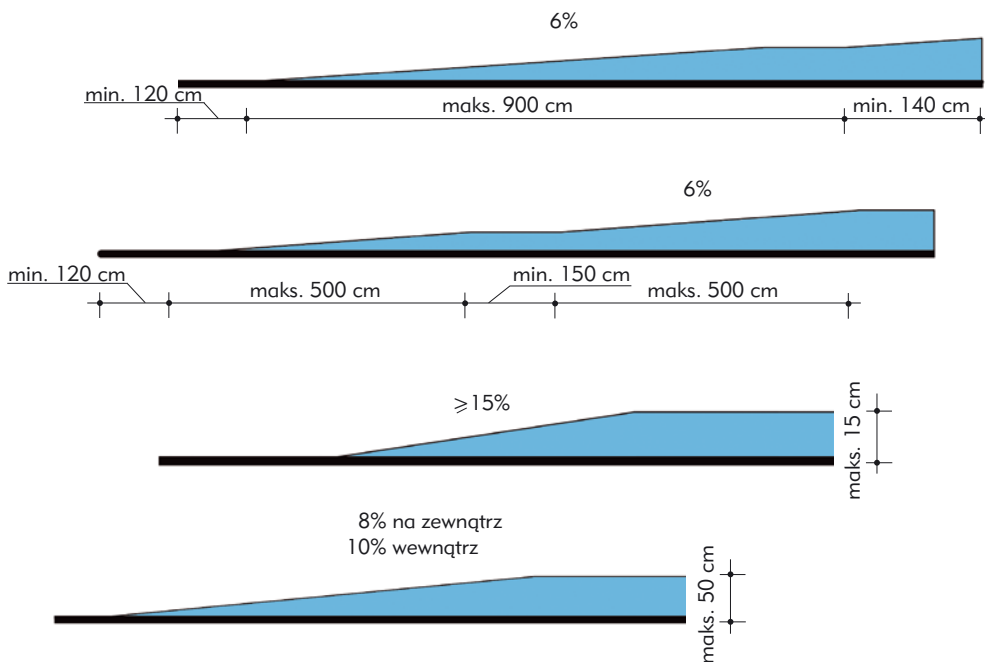
- terakota zewnętrzna antypoślizgowa
- różne rodzaje kamienia naturalnego o fakturowanej drobnoziarnistej powierzchni o groszkowej lub płomieniowanej fakturze
- drobna kostka brukowa montowana bezspoinowo
- ażurowe elementy stalowe (kratownice o drobnych oczkach),
- drewno, pod warunkiem że zostanie wykonana nawierzchniowa perforacja
- wylewka betonowa z gruboziarnistą nawierzchnią
- niepolerowany gres
- płytki klinkierowe nieszkliwione
- okładzinowe płyty betonowe o ryflowanej powierzchni.

Najczęściej pochylnia ma konstrukcję o szkielecie drewnianym, stalowym lub betonowym – zależy to od warunków i możliwości montażowych na zewnątrz budynku. W przypadku konstrukcji stalowych i drewnianych możemy zastosować systemy ażurowe oraz systemy, które umożliwiają łatwy demontaż urządzeń. W praktyce okazuje się to bardzo korzystne, gdyż padający deszcz, śnieg czy też opadające liście nie zalegają na powierzchni jezdnej pochylni. W przypadku powierzchni nieażurowych można zastosować system podgrzewanej posadzki pochylni w celu uniknięcia oblodzenia lub rozpuszczenia zalegającego śniegu.

Kąt nachylenia pochylni zależy od różnicy pomiędzy poziomem terenu a wysokością, na której znajduje się wejście do budynku. Szczegółowe parametry liczbowe przedstawiono na rysunkach.

Niezbędnym elementem w przypadku poprawnie zaprojektowanej pochylni są poręcze, które powinny znajdować się na wysokości 75 cm i 90 cm – w dwóch równoległych pasmach.

**Przykłady rozwiązań przestrzennych pochylni
- w nawiasach podano parametry dla pochylni
pod przykryciem lub we wnętrzach**



Wygodna poręcz to w przekroju kształt koła lub owalu o średnicy ok. 3-5 cm, dopuszczalny jest również profil o przekroju prostokąta o wymiarach 4 x 6 cm.

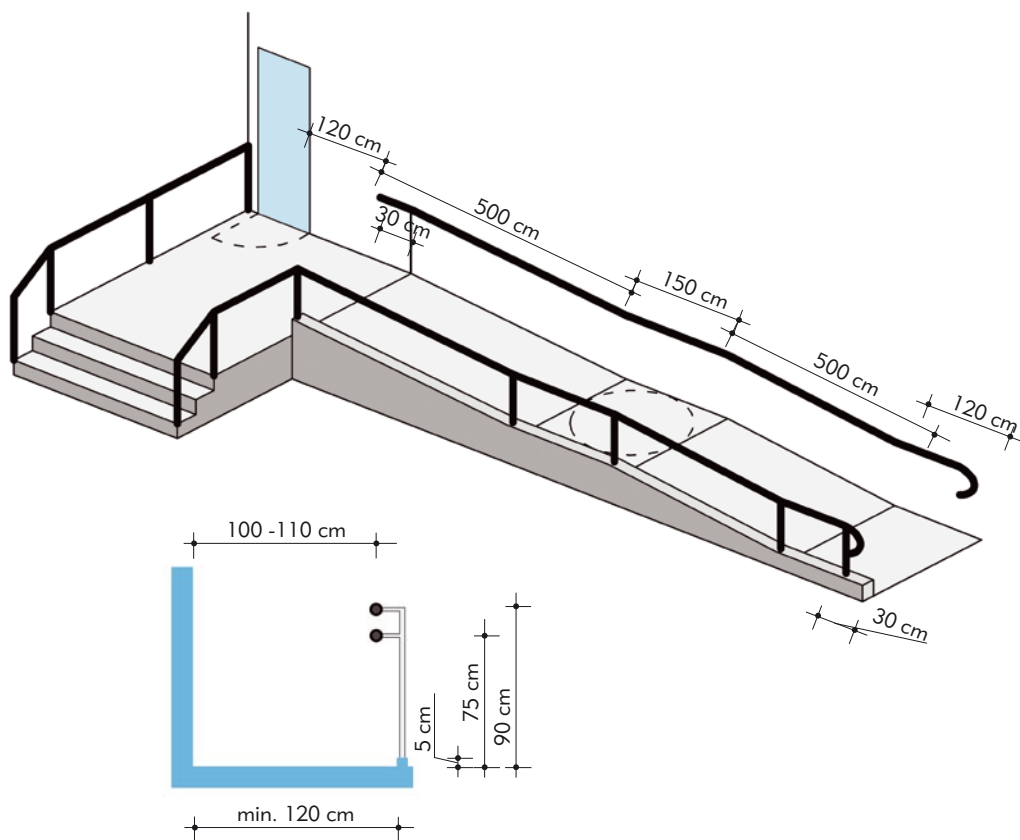
W przypadku poręczy przyściennej odległość od ściany nie powinna przekraczać 5 cm. Materiał, z którego powinna być wykonana poręcz, musi gwarantować pewny uchwyt, może to być np. zaimpregnowane drewno lub stal o niewielkiej perforacji. Zewnętrzne krawędzie pochwyty (część poręczy, za którą chwytny) powinny być przedłużone na końcach pochylni o 30 cm i zaokrąglone w dół, aby w razie upadku nie stanowiły zagrożenia.

Wskazane jest zadaszenie powierzchni pochylni zewnętrznych sięgające minimalnie poza jej obrys oraz zastosowanie oświet-

lenia zewnętrznego górnego lub oświetlającego powierzchnię jezdnią o minimalnym natężeniu 100 lux.

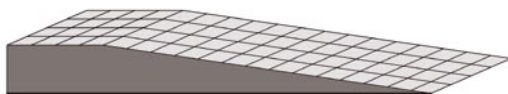
Wskazania dotyczące ramp zewnętrznych są podobne jak w przypadku pochylni, różnią się one parametrami wymiaryowymi rampy.

Przykłady rozwiązań przestrzennych pochylni

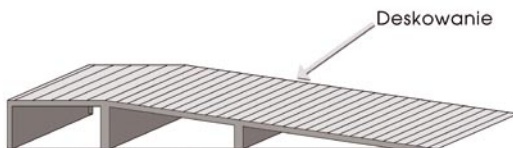


Przykłady rozwiązań przestrzennych pochylni

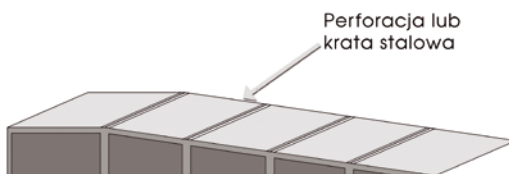
Podjazd wykonany w technologii murowanej (pustak, cegła, beton)



Podjazd drewniany



Podjazd wykonany ze stalowych elementów modułowych (ażurowych)



Podstawowe wytyczne

- powierzchnia posadzki pochylni powinna być wykonana z antypoślizgowego materiału
- minimalna szerokość spocznika pomiędzy pochylnią a wejściem to 150 cm, a jeżeli szerokość drzwi wymaga dodatkowych manewrów wózkiem, szerokość spocznika należy odpowiednio powiększyć
- minimalna szerokość pochylni to 120 cm
- maksymalna długość jednego biegu to 900 cm, a w przypadku pochylni dłuższych należy ją podzielić na kilka krótszych odcinków
- spoczniki między biegami pochylni powinny mieć minimum 150 cm szerokości
- na całym obwodzie pochylni i spoczników wymagany jest próg – odbojnik (część konstrukcji, która zapobiega ześlizganiu się kół z pochylni) o wysokości 5-7 cm kół.

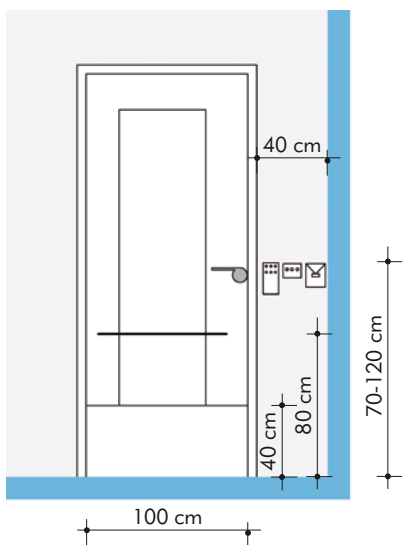
Wejścia, dojścia

Przystosowanie obiektu to przede wszystkim zapewnienie osobie niepełnosprawnej bezkolizyjnego dojścia do budynku bez konieczności pokonywania toru przeszkód w postaci śliskiej powierzchni, dodatkowych stopni czy zbyt wąskich przejść.

Według *Rozporządzenia Ministra Infrastruktury* (Dz. U. 04.109.1156, paragraf 42):

- bramy i furtki w ogrodzeniu nie mogą otwierać się na zewnątrz działki
- furtki w ogrodzeniu przy budynkach mieszkalnych wielorodzinnych i budynkach użyteczności publicznej nie mogą utrudniać dostępu do nich osobom niepełnosprawnym poruszającym się na wózkach inwalidzkich.

Parametry wymiarowe dostępu do drzwi



Furtki oraz bramki prowadzące na posesję powinny mieć wymiary od 90 do maksymalnie 110 cm, ponieważ im dłuższe ramię skrzydła, tym trudniej je otworzyć. Uchwyty i klamki powinny być na tyle wygodne, aby osoba siedząca na wózku bez problemu mogła otworzyć bramkę. W przypadku furtek wejściowych zalecane jest, aby skrzydło furtki otwierało się do szerokości 110 stopni.

Gdy do pokonania są 2-3 schodki i przed budynkiem jest wystarczająco dużo miejsca, można zastosować podjazd bez poręczy i krawężnika, jednak jego szerokość powinna wynosić ok. 150 cm.

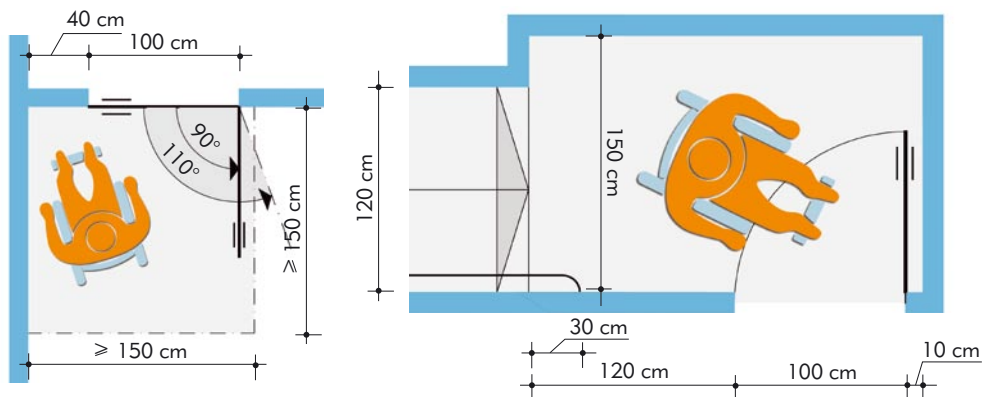
Jeżeli przed wejściem do budynku znajduje się kratka lub wycieraczka, średnica otworów lub oczek nie powinna przekraczać 2 cm, a jej wysokość – wystawać ponad lico nawierzchni. Domo-

fony, przyciski funkcyjne, dzwonki i inne urządzenia powinny znajdować się pod przestrzenią zadaną oraz w strefie łatwego zasięgu dla osoby siedzącej na wózku. Przestrzeń ta powinna być jasno oświetlona oraz czytelnie oznakowana. Niewskazane jest montowanie kątowników, skrobaczek lub ograniczników otwierania drzwi w odległości większej niż 10 cm od krawędzi drzwi.

Podstawowe wytyczne

- dojścia prowadzące do pochylni powinny być utwardzone i mieć minimalną szerokości 150 cm
- powierzchnia chodników i dojść powinna być wykonana z antypoślizgowego materiału
- minimalna szerokość drzwi wejściowych to 90 cm, zalecana – 100 cm
- w przypadku drzwi dwuskrzydłowych – minimalna szerokość jednego skrzydła nie powinna być mniejsza niż 90 cm
- minimalna odległość drzwi od wewnętrznego narożnika budynku to 40 cm.

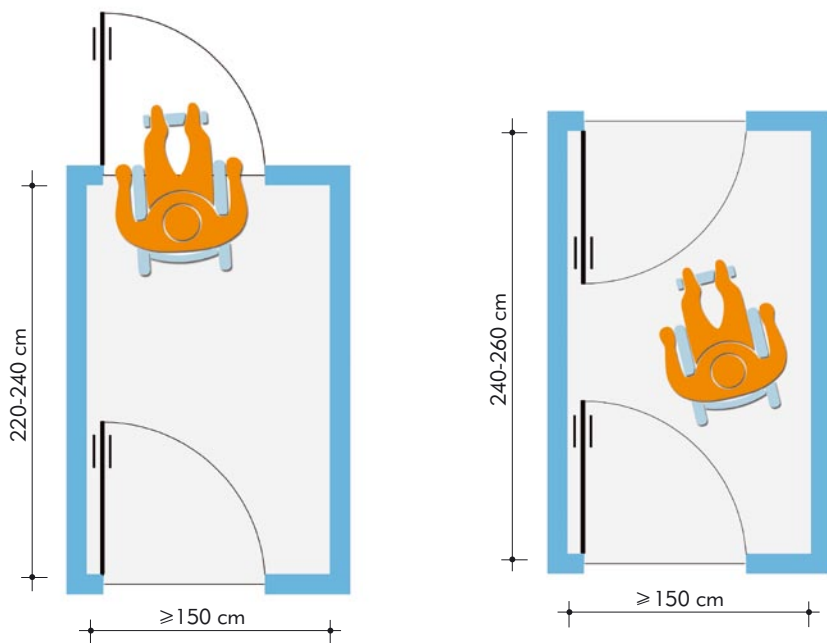
Minimalne wymiary powierzchni manewrowych przy drzwiach



Przedsionki, wiatrołapy

Przestrzeń manewrowa we wszelkiego rodzaju pomieszczeniach typu: przedsionki, wiatrołapy, hole czy korytarze powinna być na tyle duża, aby swobodne manewrowanie wózkiem nie nastęczało kłopotów. Zwykle te przestrzenie są małe i często ich ściany narażone są na uderzenia kołami wózka, więc korzystne byłoby zabezpieczenie ścian i narożników odbojami lub wysokimi listwami przypodłogowymi. Należy unikać projektowania przestrzeni, w których obie pary drzwi otwierają się do wewnątrz. W przypadku gdy drzwi zewnętrzne i wewnętrzne wiatrołapu otwierają się do środka, długość pomieszczenia musi być większa o dwie długości skrzydła drzwi.

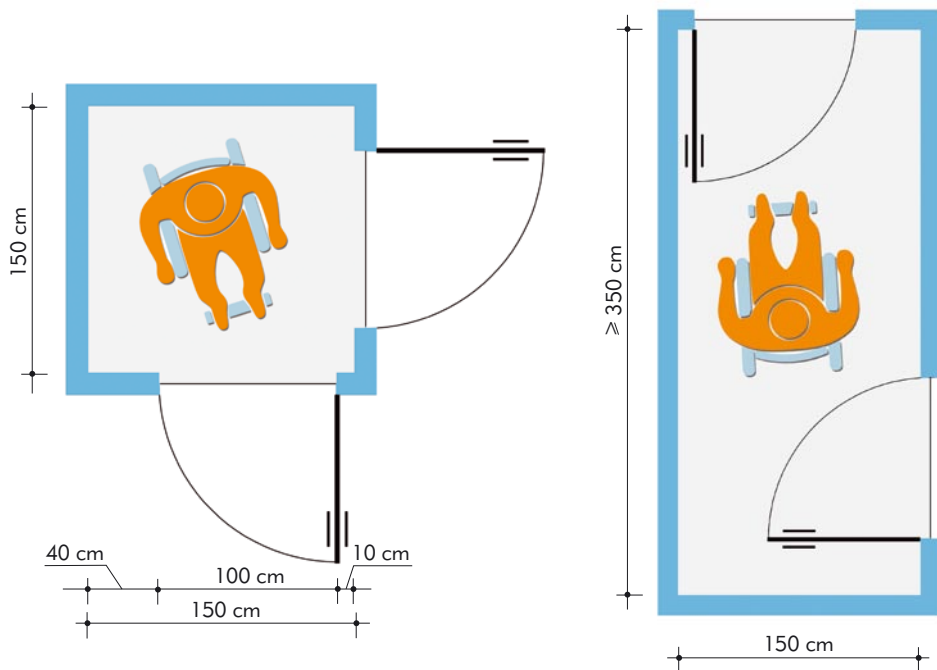
Minimalne wymiary powierzchni manewrowej



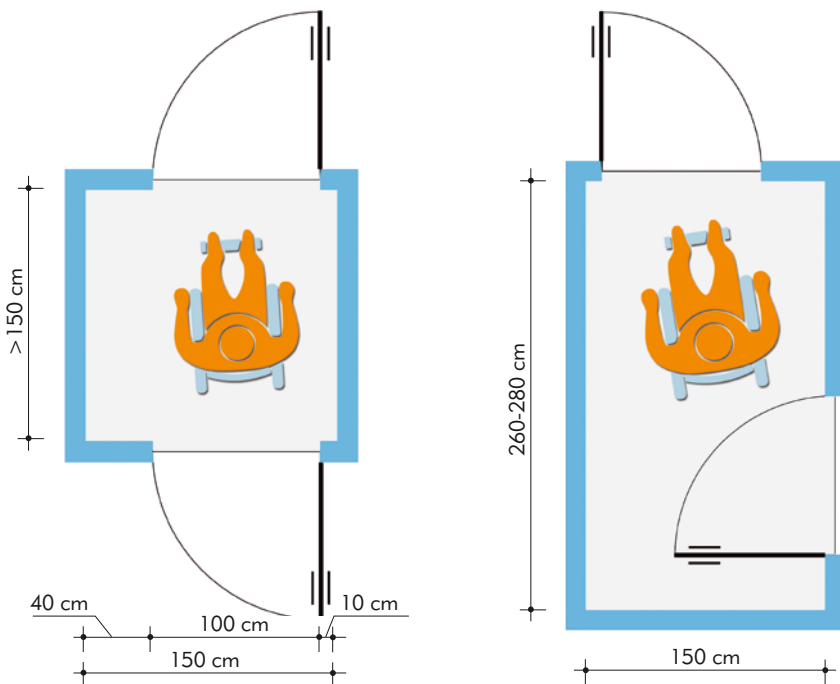
Jeżeli w wiatrołapie znajduje się wystarczająco dużo wolnego miejsca, aby swobodnie przejść się z wózka terenowego i odstawić go, należy zabezpieczyć wózek przed bezwładnym wysunięciem.

Powierzchnie posadzek i podłóg pomiędzy poszczególnymi pomieszczeniami powinny być równe, pozbawione progów, uskoków i pojedynczych stopni. Ze względu na „przejściową” funkcję, którą pełni wiatrołap, wskazane jest, aby powierzchnia podłogi była bez zbędnych załamania i progów, łatwa w utrzymaniu czystości i wykonana z gładkich antypoślizgowych materiałów (płytki klinkierowe, terakota, kamień naturalny). Wieszaki na ubrania i odzież wierzchnią powinny znajdować się na wysokości nie wyższej niż 140 cm.

Wymagania w przedsiionkach i wiatrołapach



Minimalne wymiary powierzchni manewrowych



Podstawowe wytyczne

- powierzchnia posadzki powinna być antypoślizgowa
- minimalna szerokość drzwi wejściowych to 90 cm
- w przypadku drzwi dwuskrzydłowych minimalna szerokość jednego skrzydła nie powinna być mniejsza niż 90 cm
- minimalna szerokość wiatrołapu lub przedsionka to 150 cm
- minimalna długość wiatrołapu lub przedsionka to 150 cm.

Drzwi, okna

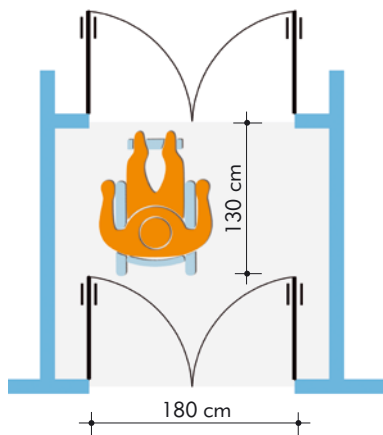
Dla osób poruszających się na wózkach wąskie drzwi są przeszkodą nie do pokonania. Zgodnie z obowiązującymi przepisami budowlanymi drzwi wejściowe nie powinny być węższe niż 90 cm, jednak zalecana szerokość drzwi zewnętrznych wynosi 100 cm otworu w świetle. Drzwi szersze niż 100 cm mogą być ze względu na swoje gabaryty dość ciężkie i niewygodne do otworzenia. Grubość skrzydła drzwi po otwarciu nie może pomniejszać wymiaru szerokości otworu w świetle ościeżnicy.

W przypadku drzwi zewnętrznych niezbędnym, ale bardzo często przeszkadzającym elementem jest próg wejściowy, czasami sięgający 6-8 cm wysokości (wskazuje on różnicę poziomów pomiędzy zewnątrz a wewnątrz budynku czy mieszkania). Przeszkodę mogą stanowić także wystające metalowe elementy ościeżnicy drzwi. Aby pokonać tą małą, lecz uciążliwą barierę można zastosować listwę przyprogową z małym spadkiem, która będzie niwelować różnicę poziomów. Może ona być zamocowana do podłoża na stałe lub czasowo i wykonana z profili stalowych, aluminiowych, drewnianych lub z utwardzonej gumy.

Według znowelizowanych przepisów *Prawa budowlanego* w drzwiach zewnętrznych prowadzących do budynku oraz w drzwiach do mieszkań i pomieszczeń mieszkalnych w budynku zamieszkania zbiorowego wysokość progów nie może przekraczać 0,02 m.

Wizjer, zamki oraz blokady wewnętrzne w drzwiach mieszkania osoby poruszającej się na wózku powinny znajdować się na wysokości optymalnego pola zasięgu rąk i wzroku. Jeżeli istnieje taka możliwość, warto zastosować dodatko-

Parametry wymiarowe drzwi podwójnych

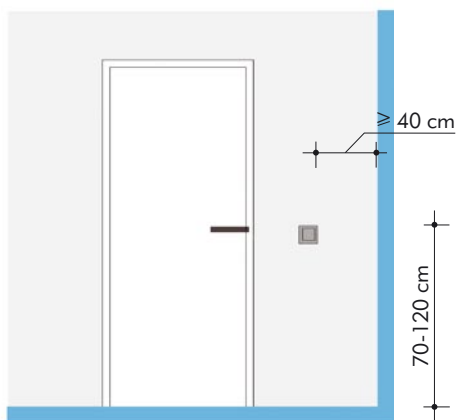


wy system zamykania lub otwierania drzwi kartą magnetyczną – zamiast instalowania drugiego zamka.

W przypadku zewnętrznych drzwi przeszklonych ich dolna krawędź powinna mieć zabezpieczenie chroniące przed uderzeniem kołami wózka do minimalnej wysokości 40 cm. Powinno się stosować w drzwiach szyby ze szkła bezpiecznego.

Klamki w drzwiach oprócz funkcji estetycznych powinny być przede wszystkim ergonomiczne, dawać solidny uchwyt i oparcie oraz być pozbawione ostrych, kanciastych krawędzi. Wielkość klamki czy uchwytów uwarunkowana jest nie tylko zaleceniami funkcjonalno-ergonomicznymi, ale zależy również od wielkości i ciężaru drzwi. Dodatkowo pod klamkę na wysokości ok. 80 cm można umieścić szeroki uchwyt stanowiący duże ułatwienie dla użytkowników z ograniczonym polem manewru rąk.

Parametry wymiarowe dostępu do drzwi



Jedną z głównych barier w poruszaniu się po własnym mieszkaniu mogą być zbyt wąskie drzwi, więc przy okazji remontu warto zastanowić się, czy otwór drzwiowy można przenieść w inne miejsce, dzięki czemu uzyskamy lepsze możliwości aranżacji wnętrza. Dobrym rozwiązaniem będzie zastosowanie drzwi przesuwanych, drzwi ze skrzydłem łamanym lub drzwi harmonijkowych.

Przy wyjściu na balkon najbardziej niewygodnym elementem

jest zbyt wąski otwór drzwiowy, przez który z trudem może przejść wózek. Dodatkowym utrudnieniem jest próg ościeżnicy okna prowadzącego na balkon czy taras. Ze względów technicznych w większości przypadków zniwelowanie takiego

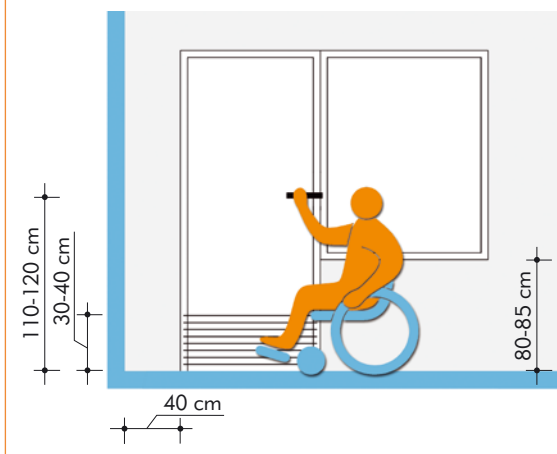
progu może wiązać się z gruntowną przebudową pomieszczenia łącznie z wymianą okien. Aby uniknąć takich kłopotów, można zastosować listwę przyprogową jak w przypadku drzwi zewnętrznych lub podręczną dwustronną nakładaną platformę, rodzaj minipomostu, który zniweluje niewygodną przeszkodę.

Od wielkości okna zależy ilość światła dziennego wpadającego do pomieszczenia. Decydujące czynniki przy wyborze okna to: kształt, rozmiar, szerokość i kolor ramy oraz materiał. Dla osoby niepełnosprawnej bardzo ważnym czynnikiem, na który trzeba zwrócić szczególną uwagę, jest sposób otwierania. W zależności od wybranego rodzaju okna może się ono otwierać uchylnie, przesuwnie w poziomie lub obrotowo. Dostępne są też okna z możliwością otwierania przesuwnie w pionie z zastosowaniem mechanizmów korbowych, dzięki czemu okno można otworzyć bez wysiłku i zablokować na wybranej wysokości.

Zwykle okna osadzone są na wysokości 80-85 cm od poziomu posadzki. W przypadku gdy okno znajduje się w sypialni osoby leżącej lub obłożnie chorej,

jego dolna krawędź może sięgać 60 cm od poziomu podłogi. Należy unikać montażu okien z poprzeczką poziomą, gdyż może się okazać, iż znajduje się ona na poziomie linii wzroku osoby siedzącej, dotyczy to również okien z szczeblinami (szprosami) w przypadku okien stylizowanych. Okna połaciowe muszą mieć możliwość zdalnego sterowania podstawowymi funkcjami, takimi jak: otwieranie, zamykanie czy zaciemnianie powierzchni szyby za pomocą pilota. Zdalne stero-

Parametry wymiarowe dostępu do okna



wanie pilotem może być przydatne dla osób mających problemy z chwytem lub zasięgiem ruchu kończyn górnych. Kombinacja otwierania automatyczno-manualnego jest optymalnym rozwiązaniem.

Głębokość parapetów uzależniona jest od głębokości osadzenia okna. Widoczna krawędź wystająca poza lico ściany nie może przekraczać kilku centymetrów – należy mieć na uwadze użytkowników małych pomieszczeń, w których każda wystająca krawędź może być dodatkową przeszkodą.

Podstawowe wytyczne

- minimalna szerokość drzwi wejściowych to 90 cm
- w przypadku drzwi dwuskrzydłowych minimalna szerokość jednego skrzydła nie powinna być mniejsza niż 90 cm
- optymalna strefa włączników, domofonów, dzwonek, wizjerów, uchwytów i klamek znajduje się na wysokości pomiędzy 70-120 cm od poziomu posadzki
- optymalna wysokość osadzenia okna to 80-85 cm od poziomu posadzki
- klamki lub uchwyty otwierające okna powinny znajdować się na wysokości nie wyższej niż 120 cm.

Windy

W przypadku adaptacji, instalacja windy w związku z warunkami technicznymi budynku może wiązać się z gruntowną przebudową klatki schodowej. Na etapie projektu jest to przedsięwzięcie znacznie tańsze, choć nadal dość kosztowne, przy adaptacji natomiast jest to rozwiązanie znacznie droższe, ale często jedyne umożliwiające osobie poruszającej się na wózku dotarcie do górnych kondygnacji budynku.

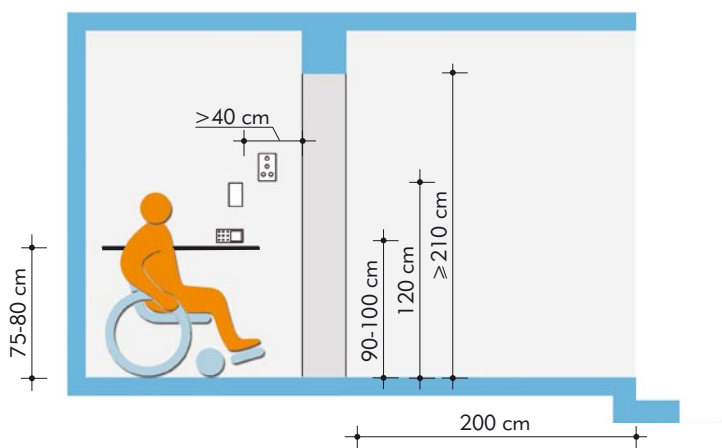
Według znowelizowanych przepisów *Prawa budowlanego* (Rozporządzenie Ministra Infrastruktury Dz. U. 04.109.1156) „w budynku mieszkalnym wielorodzinnym, budynku zamieszkania zbiorowego

oraz budynku użyteczności publicznej, wyposażanym w dźwigi, należy zapewnić dojazd z poziomego terenu i dostęp na wszystkie kondygnacje użytkowe osobom niepełnosprawnym. W przypadku wbudowywania lub przybudowywania szybu dźwigowego do istniejącego budynku dopuszcza się usytuowanie drzwi przystankowych na poziomie spocznika międzypiętrowego, jeżeli zostanie zapewniony dostęp do kondygnacji użytkowej osobom niepełnosprawnym”.

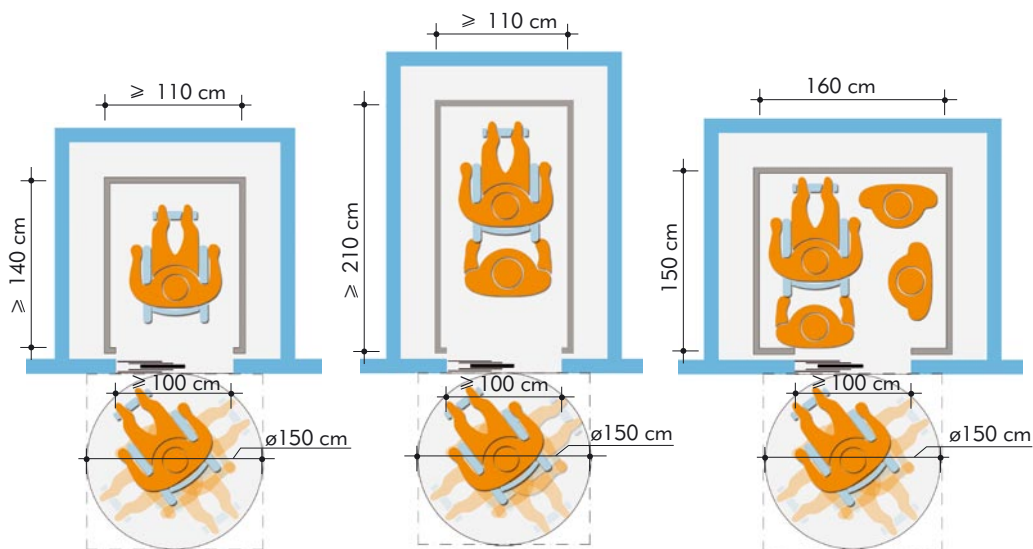
Wymiary dźwigów w budynkach mieszkalnych są znormalizowane przepisami *Prawa budowlanego*. W zależności od minimalnego udźwigu i dopuszczalnej liczby przewożonych osób stosowane są odpowiednie parametry wymiarowe kabiny.

Jeśli dźwig jest częścią budynku wielorodzinnego za nadzór, konserwację i kontrole odpowiada właściciel budynku. Gdy dźwig jest zainstalowany dla potrzeb i z inicjatywy osoby niepełnosprawnej, nadzór i zabezpieczenie urządzenia spada na właściciela lub też stosowane są rozwiązania umowne, zadowalające obie strony, czyli właściciela dźwigu i właściciela budynku.

Podstawowe parametry wymiarowe windy



Podstawowe parametry wymiarowe windy



Dźwigi przeznaczone tylko dla osoby niepełnosprawnej poruszającej się na wózku lub osoby niepełnosprawnej i osoby towarzyszącej mogą być lekkiej konstrukcji, bez górnego zadaszenia lub przykrycia, ze ściankami osłonowymi ze szkła lub pleksi.

Podstawowe wytyczne

- minimalne wymiary wewnętrzne (tylko dla osoby na wózku) kabiny dźwigu wynoszą 140 x 110 cm
- kabina musi być wyposażona w przycisk awaryjny „stop”
- strefa włączników i przycisków wewnątrz kabiny musi być dostępna dla osoby siedzącej na wózku
- minimalna wolna powierzchnia przed dźwigiem to 150 cm,
- poręcz w kabine dźwigowej powinna znajdować się na wysokości 90 cm
- powierzchnia posadzki kabiny powinna być ryflowana lub perforowana
- wskazane jest dodatkowe zasilanie awaryjne.

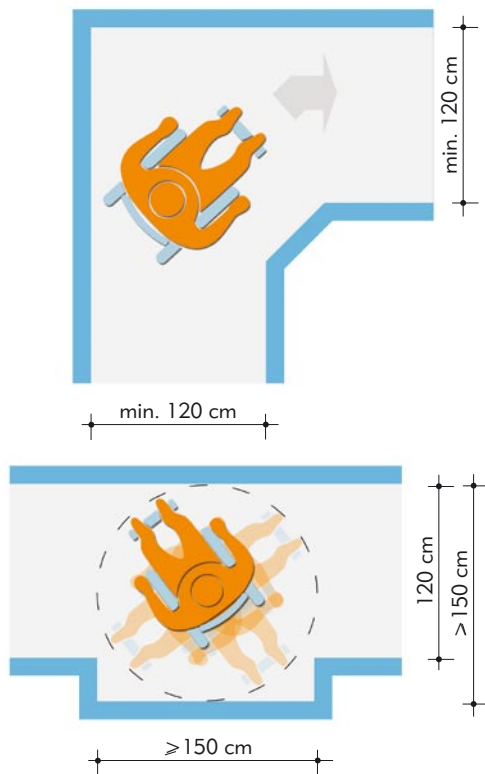
Korytarze

Funkcjonalny i przestronny korytarz decyduje o tym, czy codzienne pokonywanie dystansów między pomieszczeniami będzie drogą przez labirynt, czy też nie. W przypadku mieszkań przestrzennych, otwartych, w których granica pomiędzy strefą wejściową a dzienną jest niezauważalna, nie funkcjonuje takie pojęcie jak ciasny, wąski korytarz. Jednak często ze względów technicznych (instalacje wewnętrzne, ściany, słupy konstrukcyjne) częściowe połączenie kilku pomieszczeń jest niemożliwe.

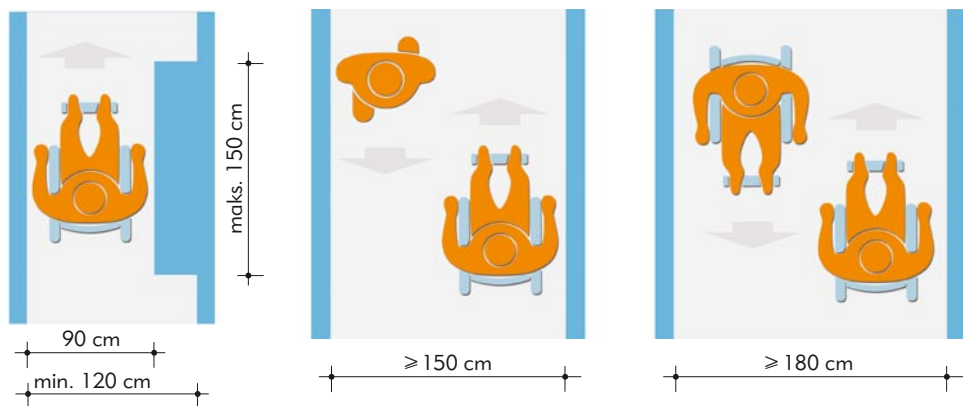
Korytarze wewnątrz mieszkania powinny mieć minimalną szerokość wymaganą do swobodnego przejazdu wózkiem – czyli 120 cm. W przypadku przeszkód typu kaloryfery, szafki, komody przestrzeń ta może być ograniczona do 90 cm na długości nie większej niż 150 cm. Wskazane jest, aby wszelkie narożniki, załamania i zakręty korytarzy posiadały ograniczniki lub odboje w dolnej krawędzi ścian.

Przy założeniu, że korytarz to główna droga komunikacji wewnątrz mieszkania, warto na powierzchni podłogi położyć taki materiał, aby kółka wózka nie blokowały się na powierzchni zbyt śliskiej lub też nie hamowały. Dostępność materiałów podłogowych jest bardzo duża i oprócz wyżej wymienionych czynników, walorów estetycznych i ograniczeń finansowych należy uwzględnić to, że podłoga

Minimalne parametry wymiarowe korytarzy



Minimalne parametry wymiarowe w komunikacji pieszej



musi mieć podwyższoną odporność na ścieranie. W przypadku podłóg mniej trwałych efekty codziennie pokonywanych dystansów będzie można szybko zauważyć w postaci śladów po kółkach wózka. Dotyczy to zarówno wykładzin dywanowych, jak i podłóg drewnianych oraz panelowych.

System i rodzaj oświetlenia zależą od indywidualnych potrzeb i upodobań. Każdy rodzaj oświetlenia, np.: oświetlenie górne, kinkiety czy też światła halogenowe jest dobry, pod warunkiem że nie powoduje odbić i refleksów. Wszelkie włączniki światła powinny być zdublowane na przeciwległych końcach korytarza.

Podstawowe wytyczne

- minimalna szerokość wymagana do przejazdu wózkiem to 120 cm
- antypoślizgowa powierzchnia
- w przypadku zakrętu o kąt 90 stopni wskazany jest zaokrąglony lub sfazowany narożnik
- gdy drzwi pomieszczenia otwierają się na zewnątrz, głębokość korytarza należy poszerzyć.

Schody wewnętrzne

Pokonanie biegu schodów dla osoby niepełnosprawnej bez dodatkowego udogodnienia w postaci podnośnika czy platformy jest niemożliwe. Niestety, jest to jedna z barier, którą najczęściej napotykały osoby poruszające się na wózkach.

Dla osób starszych i z ograniczonymi możliwościami ruchu zalecane są schody z prostymi biegami i spocznikami o dużej szerokości stopnia. Dodatkowym ułatwieniem dla osoby mającej kłopoty z poruszaniem się będzie instalacja ukośnego podnośnika krzeselkowego.

Krawędzie stopni schodów w budynkach mieszkalnych wielorodzinnych i użyteczności publicznej powinny wyróżniać się kolorem kontrastującym z barwą posadzki. Należy unikać stopni z podciętym stopniem, o mocno wystających stopnicach lub też przykrytych wykładziną dywanową bez odpowiednich zabezpieczeń. Również niewskazane i niebezpieczne są powierzchnie kilku stopni bez odpowiednich zabezpieczeń w postaci balustrady lub barierki. Stopnie zbyt szerokie 40 cm i powyżej, są niewygodne dla osób starszych i mających kłopoty z ograniczonym zasięgiem kończyn dolnych.

Podstawowe wytyczne

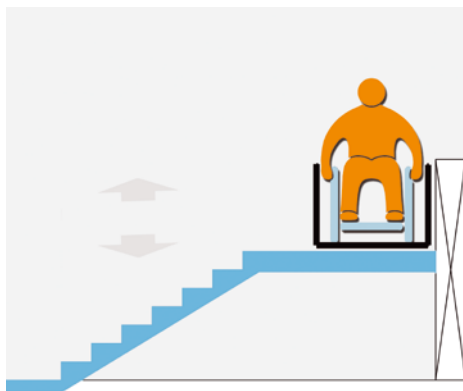
- okładzina stopni powinna być szorstka uniemożliwiająca poślizgnięcie się
- przy szerokości biegu ponad 125 cm niezbędne są dwie poręcze
- optymalna wysokość stopnia to 15-16,5 cm
- optymalna szerokość stopnia to 30-35 cm
- balustrady zewnętrzne powinny wystawać 30 cm poza początek i koniec schodów
- optymalna wysokość balustrady to 90-100 cm
- zalecany jest pochwyt balustrady o przekroju koła lub owalu
- balustrada przy schodach galeriowych powinna mieć wysokość 110 cm.

Podnośniki, platformy

Możliwość samodzielnego pokonywania schodów przez osobę poruszającą się na wózku inwalidzkim zapewnią wszelkiego typu podnośniki ukośne i pionowe. Jeśli ze względu na brak miejsca niemożliwe jest zainstalowanie windy, jest to jedyna alternatywa pokonania biegu schodów. W zależności od potrzeb i modelu podnośniki mogą służyć do pokonywania jednego biegu schodów, schodów dwubiegowych ze spocznikiem lub schodów zbiegowych. Wysokość podnoszenia powinna być ograniczona do dwóch kondygnacji. Dopuszczalny udźwig i rodzaj napędu zależą od konkretnego modelu oraz warunków i wymogów technicznych pomieszczeń, w których te urządzenia mają się znajdować. Gdy klatka schodowa jest na tyle wąska, że instalacja podnośnika jest niemożliwa, alternatywnym rozwiązaniem jest zastosowanie pionowego podnośnika dźwigowego montowanego do sufitu. W tym przypadku warunkiem koniecznym musi być zachowana minimalna nośność i konstrukcja stropu.

Podnośniki pionowe i ukośne

Podnośnik pionowy ▼



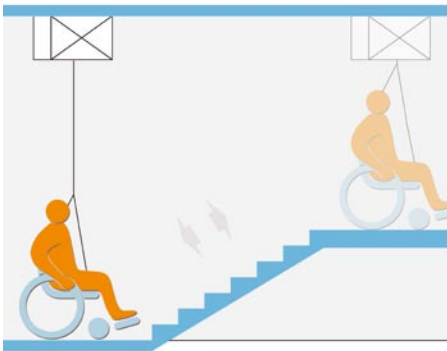
▼ Podnośnik ukośny



Podstawowe wytyczne

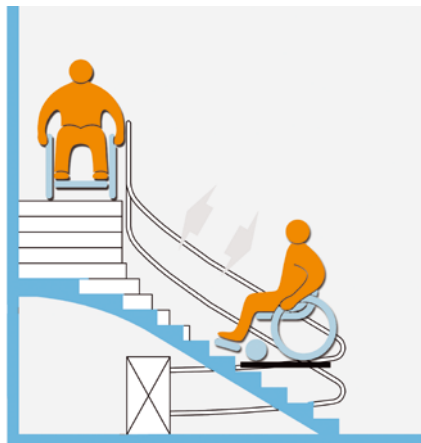
- maksymalny udźwig do 300 kg
- prędkość podnoszenia do 0,2 m/s
- prędkość podnoszenia do 0,15 m/s w przypadku podnośników ukośnych
- awaryjna blokada systemów napędowych
- barierka ochronna lub blokada kół uniemożliwiająca zsuniecie się wózka w trakcie transportu
- ryflowana, antypoślizgowa powierzchnia podłogi urządzenia.

Podnośniki pionowe i ukośne

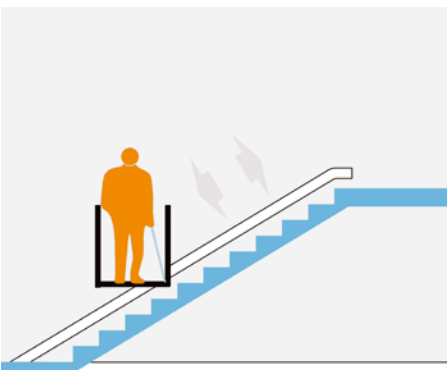


◀ Podnośnik pionowo-ukośny

▼ Podnośnik ukośny z prowadnicą zakrzywioną



◀ Podnośnik ukośny z platformą do stania



ŁAZIENKA

Przy projektowaniu dostępnej łazienki najważniejszą wytyczną jest minimalna powierzchnia przestrzeni manewrowej wynosząca 150 x 150 cm dla wózka inwalidzkiego. W nowo budowanym mieszkaniu mamy większą swobodę i możliwości w podejmowaniu decyzji projektowych, natomiast w przypadku adaptacji istniejących pomieszczeń bardzo często warunkiem koniecznym dostosowania łazienki jest wyburzenie ścian, powiększenie otworu drzwiowego, przesunięcie instalacji wodno-kanalizacyjnej, elektrycznej etc. Nierzadko wymaga to uszczuplenia powierzchni innych pomieszczeń. Dostyc często zdarza się, że WC i łazienka to pomieszczenia osobne. Lepiej jest połączyć je w jedno, przez co zyskamy dodatkową powierzchnię potrzebną do komunikacji.

Aby uniknąć błędów, niezbędny jest dobry i funkcjonalny projekt adaptacji. Większość elementów wyposażenia łazienki to elementy stałe – umywalka, wanna, brodzik, które ze względu na swoje gabaryty warunkują rozplanowanie całej przestrzeni pomieszczenia. Oprócz zachowania zasad ergonomii i funkcjonalności podstawowym warunkiem projektu łazienki dla osoby niepełnosprawnej jest uwzględnienie zachowania zasad bezpieczeństwa.

Ze względu na stopień niepełnosprawności, zakres ograniczenia ruchu, zasięg powierzchni manewrowej czy też wymiary wózka projekt łazienki należy traktować bardzo indywidualnie. Jakkolwiek podawane są minimalne wymiary obrysu zewnętrznego łazienki, ok. 200 x 240 cm, jednak wartości te są bardzo uogólnione, gdyż w przypadku adaptacji użytkownik czasami jest bardzo ograniczony strukturą budynku (okna, wnęki, ściany nośne). Podane wymiary odległości i wysokości trzeba skonfrontować z indywidualnymi potrzebami, gdyż czasem kilka centymetrów może stanowić o dyskomforcie lub wygodzie użytkowania.

Dostępne są uchwyty o karbowanej powierzchni zapobiegającej ślizganiu się dłoni, zwiększające pewność uchwytu. Dodatkowo mogą być wyposażone we wkładki z pierścieniem fluorescencyjnym, przydatne w warunkach słabego oświetlenia.

Antypoślizgowa powierzchnia

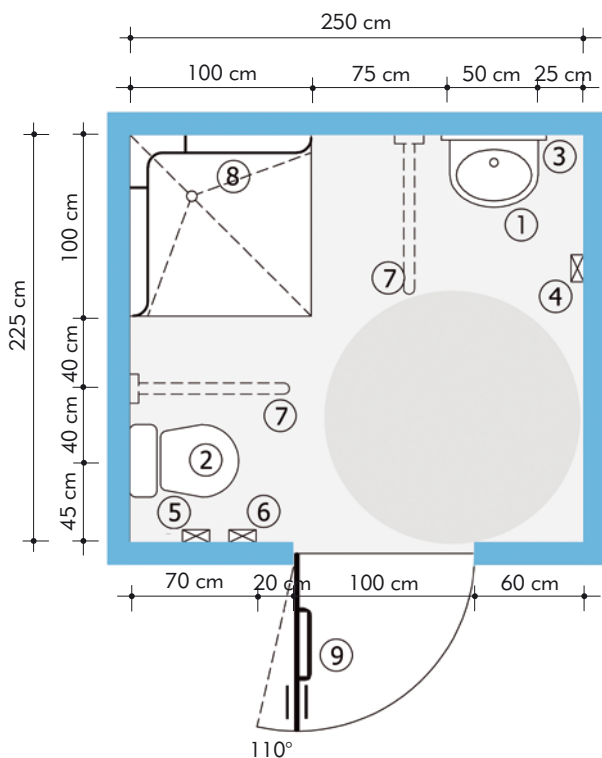
Materiał użyty na podłogę w łazience bez względu na to, czy jest to terakota, impregnowane drewno czy kamień naturalny powinien być antypoślizgowy. Dla osób korzystających z kąpeli w wannie zalecane jest zastosowanie maty lub maty-raca na jej dnie. Maty zwykle są perforowane lub z wypustkami, wykonane ze specjalnego plastiku lub gumy i dostępne w kilku rozmiarach. Większość gotowych brodzików ma powierzchnię antypoślizgową o ryflowanym dnie, zapewniającą bezpieczną kąpiel, jednak w brodzikach wykładanych z terakoty należy zastosować dywaniki antypoślizgowe.

Bezpieczeństwo i higiena wokół sanitariatów

Dla osób poruszających się na wózkach jest istotne, aby deska sedesowa była solidnie osadzona na muszli i nie wyginała się przy przesiedaniu z wózka na sedes. Zalecana wysokość siedziska miski ustępowej wynosi 45-50 cm, jednak najkorzystniej byłoby, aby wysokość siedziska miski sedesowej była równa wysokości siedziska wózka. Ułatwieniem mogą być specjalne nakładki regulujące wysokość siedziska. Liczba uchwytów oraz to, czy będą one podnoszone, czy mocowane na stałe, zależy od stopnia sprawności użytkownika i jego indywidualnych wymagań. Dla osób, którym kłopoty sprawia schyłanie się, zaleca się zastosowanie sedesu ze specjalnymi uchwytami ułatwiającymi siadanie i z podnoszoną deską ustępową. Korzystne jest zamontowanie przycisku do spłukiwania wody z boku sedesu. Można też stosować automatyczne armatury spłukujące. Na ograniczonej powierzchni łazienki praktyczne będzie zamontowanie przy muszli sedesowej bidetu.

Podstawowe parametry wymiarowe łazienki

- 1 umywalka
h=80 cm
- 2 muszla ustępowa
h=45÷50 cm
- 3 lustro obracane
w pionie
- 4 gniazdo elektryczne
z uziemieniem
h=120÷140 cm
- 5 papier toaletowy
h=100÷120 cm
- 6 splukiwacz boczny
h=100÷120 cm
- 7 uchwyt podnoszony
dł. 80÷85 cm
- 8 uchwyt
pionowo/poziomy
h=80÷85 cm
- 9 uchwyt poziomy
(ułatwiający
domknięcie drzwi)



Strefa kąpielowa

Okolice prysznic i wanny w łazience to miejsca, gdzie ryzyko poślizgnięcia i upadku jest dość duże. Warunkiem zachowania bezpieczeństwa jest zastosowanie mat antypoślizgowych, w przypadku gdy powierzchnia wanny lub brodzika nie jest wyposażona fabrycznie w specjalną perforację.

Minimalna przestrzeń powierzchni brodzika to 100 x 100 cm, ze spadkiem 1-2 proc. w kierunku kratki ściekowej. Ważne jest, aby kratka znajdowała się pod siedziskiem prysznicowym. Osoby kąpiące się na siedząco mają do wyboru gotowe do montażu zespoły prysznicowe lub foteliki i ławeczki o siedziskach

ażurowych z plastiku lub dla większego komfortu wyłożone ciepłym w dotyku winylem. Mogą one być zamocowane na stałe lub uchylne. Niektóre z nich mają podłokietniki i oparcie tylne, co w znacznym stopniu poprawia komfort kąpieli. Aby ułatwić samodzielne korzystanie z prysznica przez osoby starsze i poruszające się na wózkach, montuje się specjalne brodziki z akrylu lub stali nierdzewnej o perforowanej antypoślizgowej powierzchni, z minimalnym stopniem pochylenia. Dostępne są również panele prysznicowe wyposażone w funkcję hydro dla osoby biorącej kąpiel na siedząco.

Brodzik można też wyprofilować z płytek ceramicznych, mozaiki lub zalać odpowiednio utwardzoną i zabezpieczoną wylewką betonową. Optymalna przestrzeń takiego prysznica powinna wynosić 120 x 120 cm. Dla osób poruszających się na wózkach najlepsze będą niskie harmonijkowe osłony, rozsuwające się na boki pod kątem 180 stopni.

Długość wanny zależna jest od potrzeb użytkownika, a jej wygodna szerokość to 70-80 cm. Głębokość wanny zwykle waha się w granicach 42-38 cm. Wskazane jest, aby wysokość krawędzi wanny równa była wysokości siedziska wózka inwalidzkiego. Jeśli wchodzenie i wychodzenie z wanny stwarza problemy, bezpiecznym rozwiązaniem będzie zastosowanie siedziska – nakładki, którą zawiesza się na wannie, lub bardziej nowoczesnego podnośnika wannowego. Do zastosowania w każdej prostokątnej wannie nadaje się podnośnik zasilany akumulatorkiem i wyposażony w wodoszczelny pilota. Dostępne są również specjalnie wzmocnione akrylowe wanny, do których użytkownik podejżdża na wózku i w które przesiada się przez otwierany bok. Aby zminimalizować ryzyko upadku, przy wannie powinien znajdować się dywanik lub mata antypoślizgowa. Przy wyborze baterii wannowej warto zwrócić uwagę na długość i kształt wylewki, ze względu na niebezpieczeństwo urazów. Dla osób mających zaburzenia czucia ważne jest zainstalowanie termostatu i czujnika temperatury wody, które uchronią je przed poparzeniem.

Umywalka

Umywalka w łazience osoby niepełnosprawnej powinna być zawieszona tak, aby jej spód znajdował się powyżej kolan osoby siedzącej na wózku. Wysokość blatu umywalki nie powinna przekroczyć 80 cm, dolna obudowa zaś (syfon, stelaż itd.) powinna być zamontowana na wysokości minimum 65 cm. Niewskazane jest montowanie półpostumentów lub postumentów, gdyż ich gabaryty i parametry często uniemożliwiają podjazd wózkiem od frontu. Wygodna umywalka powinna mieć 60-70 cm szerokości i 50-60 cm głębokości, opcjonalnie można zastosować małą umywalkę wbudowaną w blat.

Przy umywalkach wygodnie jest zastosować baterie z mieszaczem, przyciskiem lub sensorem elektronicznym z termostatem, o przedłużonej wlewce. Dla osób z niedowładem dłoni dobrym rozwiązaniem będzie zastosowanie baterii bezdotykowej uruchamianej przez czujnik optoelektroniczny, który powoduje wypływ wody. Lustro przy umywalce powinno być zawieszane nie wyżej niż 100 cm od poziomu posadzki. Najwygodniejsze będzie lustro uchylne z kątową regulacją nachylenia.

Dodatkowe wyposażenie

Odpowiednie zaaranżowanie dla osób niepełnosprawnych łazienki to nie tylko sanitariaty, ale również umiejętne rozmieszczenie mebli, aby można było manewrować wózkiem. Szafki powinny być zawieszane tak, aby uwzględniały podnóżek wózka tj. około 35-40 cm od wysokości posadzki. Półki, blaty i szuflady powinny znajdować się w zasięgu ręki. Drzwiczki szafek powinny otwierać się do kąta 180 stopni. Jest to szczególnie ważne i wygodne w praktyce dla osób poruszających się na wózkach. W zależności od potrzeb i wygody domowników można zastosować drzwiczki przesuwane, żaluzje lub rolety. Podgrzewana podłoga zapewni użytkownikom komfort przebywania w łazience, a oprócz tego mokra podłoga będzie szybciej wysychać.

Jeżeli w łazience są elementy szklane, typu: szafki, blaty czy półki, powinny być wykonane z tzw. szkła bezpiecznego (klejonego).

Gniazda elektryczne w łazience powinny mieć hermetyczną klapę zabezpieczającą przed dostaniem się wody i znajdować się w odległości minimum 60 cm od źródła wody. Powinny być montowane w przedziale 40-130 cm od poziomu podłogi. Należy dobierać akcesoria, galanterię łazienkową i przybory toaletowe o gładkich, obłych kształtach, aby zminimalizować ryzyko strącenia, potłuczenia czy skaleczenia. Krawędzie wanny, blatów, narożniki obudowane płytkami ceramicznymi powinny być obłe, aby w razie poślizgnięcia zminimalizować ryzyko skaleczenia.

Najczęściej popełniane błędy

Nieprzestrzeganie zasad ergonomii i nieprawidłowe rozmieszczenie urządzeń sanitarnych może stworzyć istotny tor przeszkód. Częstym grzechem jest też niedopasowanie wysokości urządzeń i sanitariatów do potrzeb osoby najbardziej zainteresowanej. Wmontowanie w niewielkie łazienki wszystkich możliwych sanitariatów, sprzętów, uchwytów (nie zawsze uzasadnione) powoduje znaczne ograniczenie powierzchni manewrowej wózka inwalidzkiego.

Przyjaźnie urządzona łazienka nie odegra swojej roli, jeżeli skrzydło drzwi w świetle będzie miało mniej niż 100 cm, a ościeżnica będzie miała próg wystający często do 2 cm nad poziom posadzki!

Tam, gdzie ścianki działowe łazienki wykonane są z gipsokartonu, należy zamontować stelaże do urządzeń sanitarnych podwieszanych, a do zawieszenia uchwytów, baterii i szafek wskazane są specjalne wzmocnienia. Zdarzają się wypadki wyłamania poręczy razem z kawałkiem ściany, gdy użytkownik opiera się na niej całym ciężarem.

Grzechy główne i te mniejsze można wyliczać w nieskończoność: gniazdka elektryczne i włączniki światła zamocowane bywają na nieprawidłowej wysokości, zawieszają się półki, do których nie można sięgnąć, dywaniki i chodniczki, po których ślizgają się koła wózka.

Należy pamiętać, że gdy użytkownikiem łazienki jest osoba niepełnosprawna poruszająca się na wózku, szalenie ważne jest przestrzeganie określonych zasad projektowych. W łazience dotyczą one głównie rozmieszczenia urządzeń sanitarnych, uchwytów i dostawek, za pomocą których możliwe jest samodzielne wykonywanie czynności higienicznych czy utrzymanie czystości. Jeżeli instalacje sanitarne i rury znajdują się na zewnątrz ścian, należy pamiętać o tym, aby nie ograniczały one powierzchni manewrowej wózka. Dotyczy to również innych elementów wystających poza lico ściany, takich jak: kaloryfery, wentylatory, suszarki podwieszane i inne.

Podstawowe wytyczne

- minimalna powierzchnia manewrowa 150 cm x 150 cm
- optymalna wysokość uchwytów poziomych 75-80 cm od poziomu posadzki
- antypoślizgowa powierzchnia
- optymalna wysokość miski ustępowej 45-50 cm
- przycisk sfluowania wody na wysokości 100 cm
- minimalne wymiary powierzchni brodzika 100 cm x 100 cm
- wysokość górnej krawędzi umywalki 80 cm
- wolna przestrzeń pod umywalką 65 cm
- minimalna odległość gniazd elektrycznych od źródła wody 60 cm
- wysokość gniazd elektrycznych 40-120 cm.

IV WZORY DOKUMENTÓW

(w wersji elektronicznej sę na portalu www.niepelnosprawni.pl)

Zawiadomienie 1

.....
(nazwa miejscowości, data)

.....
(imię i nazwisko zawiadamiającego)

.....
(adres zamieszkania zawiadamiającego)

Do
Starosty Powiatu

.....
(oznaczenie i adres właściwego organu)

ZAWIADOMIENIE

Zawiadamiam, że projekt inwestycji budowlanej, która ma zostać zrealizowana w przy ul. nie spełnia podstawowych zasad techniczno-budowlanych w rozumieniu Rozporządzenia Ministra Infrastruktury z 12 kwietnia 2002 roku w sprawie warunków technicznych, jakim powinny odpowiadać budynki i ich usytuowanie („Rozporządzenie”), poprzez niezapewnienie warunków technicznych umożliwiających korzystanie z obiektu użyteczności publicznej/mieszaniowego budownictwa wielorodzinnego* przez osoby niepełnosprawne, zwłaszcza poruszające się na wózkach inwalidzkich. Lista wykrytych nieprawidłowości technicznych stanowi Załącznik 1 do niniejszego Zawiadomienia.

W związku z zaistnieniem powyższej sytuacji apeluję, aby właściwy organ, stosując art. 5 ust.1 pkt 4 oraz art. 35 ust.

1 pkt 2 Ustawy z dnia 7 lipca 1994 roku Prawo budowlane („Ustawa”) rozpatrzył tę kwestię w czasie postępowania o wydanie pozwolenia na budowę, dotyczącego wyżej wymienionej inwestycji. Jednocześnie pragnę podkreślić, że przywołane przepisy Ustawy określające wymagania, jakie powinny spełniać obiekty budowlane w poszczególnych stadiach procesu budowlanego, stanowią wyraz poszanowania uzasadnionych interesów osób trzecich, w tym osób niepełnosprawnych, bowiem taka grupa została wyraźnie wskazana w przywołanym powyżej przepisie art. 5 Ustawy.

Interesy osób niepełnosprawnych podlegają ochronie na mocy postanowień Konstytucji RP, zakazujących dyskryminacji w życiu społecznym z jakiegokolwiek przyczyny oraz wprowadzających ochronę godności człowieka. Należy wskazać na wiążące Polskę umowy międzynarodowe, przede wszystkim zakazujące dyskryminacji z jakiegokolwiek powodu postanowienia Międzynarodowego Paktu Praw Obywatelskich i Politycznych (art. 26) oraz Uchwałę Sejmu z dnia 1 sierpnia 1997 roku – Kartę Praw Osób Niepełnosprawnych, wyrażającą wolę zapewnienia osobom niepełnosprawnym („osobom, których sprawność fizyczna, psychiczna lub umysłowa trwale lub okresowo utrudnia, ogranicza lub uniemożliwia życie codzienne, naukę, pracę oraz pełnienie ról społecznych”), m.in. życia w środowisku wolnym od barier funkcjonalnych.

Mając na względzie powyższe akty prawne oraz normy techniczno-budowlane, uważam, że władze publiczne zobligowane są do podjęcia natychmiastowych działań mogących zapobiec powstawaniu barier dla osób niepełnosprawnych.

Ponadto nadmieniam, że na podstawie art. 234 pkt 2 skarga nie pochodząca od strony, w sprawie, w której toczy się postępowanie administracyjne, stanowi materiał, który organ prowadzący postępowanie powinien rozpatrzeć z urzędu.

.....
(podpis zawiadamiającego)

* Niniejsza publikacja wraz z wzorami dokumentów dostępna jest w wersji elektronicznej na portalu www.niepelnosprawni.pl w dziale Biblioteczka.

Pouczenie dla składającego zawiadomienie:

1. W nagłówku zawiadomienia należy wpisać miejscowość i datę wypełnienia formularza.
2. Należy wpisać imię i nazwisko zawiadamiającego, a poniżej pełny adres wraz z kodem pocztowym.
3. Pismo należy skierować do Starosty Powiatu, na terenie którego leży projektowana inwestycja (adresy wszystkich urzędów powiatowych wraz z nazwiskami starostów można znaleźć na stronie internetowej Ministerstwa Spraw Wewnętrznych i Administracji www.mswia.gov.pl).
4. W treści zawiadomienia należy wpisać miejscowość i adres realizowanej inwestycji.

Objaśnienie przepisów prawnych przywołanych w zawiadomieniu: Art. 5 ust. 1 pkt 4 *Ustawy Prawo budowlane* – obiekt budowlany należy projektować i budować w sposób zapewniający niezbędne warunki do korzystania z obiektów użyteczności publicznej (np. kina, teatry, restauracje, centra handlowe) i mieszkaniowego budownictwa wielorodzinnego przez osoby niepełnosprawne, w szczególności poruszające się na wózkach.

Art. 35 ust. 1 pkt 2 *Ustawy Prawo budowlane* – przed wydaniem decyzji o pozwoleniu na budowę organ sprawdza zgodność projektu z przepisami, w tym techniczno-budowlanymi.

Przepisy techniczno-budowlane – wynikające m.in. z *Rozporządzenia Ministra Infrastruktury z dnia 12 kwietnia 2002 roku o warunkach technicznych, jakie powinny spełniać budynki i ich usytuowanie* – patrz Przepisy prawne s. 10.

Zawiadomienie nr 1 należy składać przed wydaniem przez właściwy organ decyzji o pozwoleniu na budowę obiektu budowlanego, w przypadku gdy podlegający zatwierdzeniu w tej decyzji projekt budowlany jest niezgodny z przepisami techniczno-budowlanymi w zakresie dostosowania dla osób niepełnosprawnych.

* Niepotrzebne skreślić.

Zawiadomienie nr 2

.....
(nazwa miejscowości, data)

.....
(imię i nazwisko zawiadamiającego)

.....
(adres zamieszkania zawiadamiającego)

Do
Starosty Powiatu

.....
(oznaczenie i adres właściwego organu)

ZAWIADOMIENIE

Zawiadamiam, że roboty budowlane przy wykonywaniu inwestycji realizowanej w przy ul..... istotnie odbiegają od podstawowych zasad techniczno-budowlanych określonych w przepisach *Rozporządzenia Ministra Infrastruktury z 12 kwietnia 2002 roku w sprawie warunków technicznych, jakim powinny odpowiadać budynki i ich usytuowanie* („Rozporządzenie”), poprzez niezapewnienie warunków technicznych umożliwiających korzystanie z obiektu użyteczności publicznej/mieszkaniowego budownictwa wielorodzinnego* przez osoby niepełnosprawne, zwłaszcza poruszające się na wózkach inwalidzkich, co narusza art. 5 ust. pkt 4 *Ustawy Prawo budowlane*.

Lista wykrytych nieprawidłowości technicznych stanowi Załącznik 1 do niniejszego Zawiadomienia.

Po uwzględnieniu wskazanych powyżej uchybień konieczne jest wydanie przez właściwy organ administracji, na podstawie art. 50 ust. 1 pkt 4 *Ustawy z dnia 7 lipca 1994 roku Prawo budowlane* („Ustawa”), postanowienia o wstrzymaniu prowa-

dzenia robót budowlanych na terenie wyżej wymienionej inwestycji. Jednocześnie pragnę podkreślić, że przywołane przepisy Ustawy określające wymagania, jakie powinny spełniać obiekty budowlane w poszczególnych stadiach procesu budowlanego, stanowią wyraz poszanowania uzasadnionych interesów osób trzecich, w tym osób niepełnosprawnych, bowiem ta grupa została wyraźnie wskazana w przywołanym powyżej przepisie art. 5 Ustawy.

Interesy osób niepełnosprawnych podlegają ochronie przede wszystkim na mocy postanowień Konstytucji RP, zakazujących dyskryminacji w życiu społecznym z jakiegokolwiek przyczyny oraz wprowadzających ochronę godności człowieka. Należy wskazać także na wiążące Polskę umowy międzynarodowe, przede wszystkim zakazujące dyskryminacji z jakiegokolwiek powodu postanowienia Międzynarodowego Paktu Praw Obywatelskich i Politycznych (art. 26) oraz Uchwałę Sejmu z dnia 1 sierpnia 1997 roku – Kartę Praw Osób Niepełnosprawnych, wyrażającą wolę zapewnienia osobom niepełnosprawnym („osobom, których sprawność fizyczna, psychiczna lub umysłowa trwale lub okresowo utrudnia, ogranicza lub uniemożliwia życie codzienne, naukę, pracę oraz pełnienie ról społecznych”), m.in. życia w środowisku wolnym od barier funkcjonalnych.

Po uwzględnieniu wskazanych powyżej przepisów oraz aktów prawnych nieodzowne jest podjęcie przez władze publiczne działań mogących zapobiec powstawaniu barier architektoniczno-budowlanych dla osób niepełnosprawnych.

Ponadto nadmieniam, że na podstawie art. 234 pkt 2 skarga niepochodząca od strony, w sprawie, w której toczy się postępowanie administracyjne, stanowi materiał, który organ prowadzący postępowanie powinien rozpatrzyć z urzędu.

.....
(podpis zawiadamiającego)

Pouczenie dla składającego zawiadomienie:

1. W nagłówku zawiadomienia należy wpisać miejscowość i datę wypełnienia formularza.
2. Należy wpisać imię i nazwisko zawiadamiającego, a poniżej pełny adres wraz z kodem pocztowym.
3. Pismo należy skierować do Starosty Powiatu, na terenie którego leży projektowana inwestycja (adresy wszystkich urzędów powiatowych wraz z nazwiskami starostów można znaleźć na stronie internetowej Ministerstwa Spraw Wewnętrznych i Administracji www.mswia.gov.pl).
4. W treści zawiadomienia należy wpisać miejscowość i adres realizowanej inwestycji.

Objaśnienie przepisów prawnych przywołanych w zawiadomieniu:
Art. 5 ust. 1 pkt 4 *Ustawy Prawo budowlane* – obiekt budowlany należy projektować i budować w sposób zapewniający niezbędne warunki do korzystania z obiektów użyteczności publicznej (np. kina, teatry, restauracje, centra handlowe) i mieszkaniowego budownictwa wielorodzinnego przez osoby niepełnosprawne, w szczególności poruszające się na wózkach.

Art. 50 ust. 1 pkt 4 *Ustawy Prawo budowlane* – właściwy organ wstrzymuje prowadzenie robót budowlanych wykonywanych w sposób istotnie odbiegając od ustaleń i warunków określonych w pozwoleniu na budowę bądź w przepisach (w tym przepisach techniczno-budowlanych).

Przepisy techniczno-budowlane wynikające m.in. z *Rozporządzenia Ministra Infrastruktury z dnia 12 kwietnia 2002 roku o warunkach technicznych, jakie powinny spełniać budynki i ich usytuowanie* – patrz Przepisy prawne s. 10.

Zawiadomienie nr 2 należy składać w trakcie realizacji budowy obiektu, gdy zostanie stwierdzone, że jest on budowany bez udogodnień dla osób niepełnosprawnych.

* Niepotrzebne skreślić.

Zawiadomienie nr 3

.....
(nazwa miejscowości, data)

.....
(imię i nazwisko zawiadamiającego)

.....
(adres zamieszkania zawiadamiającego)

Do
Starosty Powiatu

.....
(oznaczenie i adres właściwego organu)

ZAWIADOMIENIE

Zawiadamiam że projekt budowlany obiektu w przy ul. zgłoszony do zatwierdzenia przez (nazwa Inwestora) nie spełnia wymagań zawartych w art. 34 ust. 3 pkt 2 oraz art. 35 ust. 1. pkt 2 w zw. z art. 5 ust. 2 pkt 4 *Ustawy z dnia 7 lipca 1994 roku Prawo budowlane („Ustawa”)*, szczegółowo określonych w *Rozporządzeniu Ministra Infrastruktury z 12 kwietnia 2002 roku w sprawie warunków technicznych, jakim powinny odpowiadać budynki i ich usytuowanie („Rozporządzenie”)*, poprzez niezapewnienie warunków technicznych umożliwiających korzystanie z obiektu użyteczności publicznej/mieszkaniowego budownictwa wielorodzinnego* przez osoby niepełnosprawne, zwłaszcza poruszające się na wózkach inwalidzkich.

Lista wykrytych nieprawidłowości technicznych stanowi Załącznik 1 do niniejszego zawiadomienia.

W związku z wyżej przedstawioną sytuacją wnoszę, aby właściwy organ przed wydaniem decyzji zatwierdzającej projekt budow-

lany, stosując art. 81 ust. 1 pkt 1 Ustawy w związku ze wskazanym powyżej art. 35 ust. 1 Ustawy rozpatrzył tę kwestię. Jednocześnie pragnę podkreślić, że przywołane przepisy *Prawa budowlanego* określające wymagania, jakie powinny spełniać obiekty budowlane w poszczególnych stadiach procesu budowlanego, stanowią wyraz poszanowania uzasadnionych interesów osób trzecich, w tym osób niepełnosprawnych, bowiem ta grupa została wyraźnie wskazana w przywołanym powyżej przepisie art. 5 Ustawy.

Interesy osób niepełnosprawnych podlegają ochronie na mocy postanowień Konstytucji RP, zakazujących dyskryminacji w życiu społecznym z jakiegokolwiek przyczyny oraz wprowadzających ochronę godności człowieka. Należy wskazać na wiążące Polskę umowy międzynarodowe, przede wszystkim zaś zakazujące dyskryminacji z jakiegokolwiek powodu postanowienia Międzynarodowego Paktu Praw Obywatelskich i Politycznych (art. 26) oraz Uchwałę Sejmu z dnia 1 sierpnia 1997 roku – Kartę Praw Osób Niepełnosprawnych, wyrażającą wolę zapewnienia osobom niepełnosprawnym („osobom, których sprawność fizyczna, psychiczna lub umysłowa trwale lub okresowo utrudnia, ogranicza lub uniemożliwia życie codzienne, naukę, pracę oraz pełnienie ról społecznych”), m.in. życia w środowisku wolnym od barier funkcjonalnych.

Po uwzględnieniu powyższych aktów prawnych oraz norm techniczno-budowlanych uważam, że władze publiczne zobligowane są do podjęcia natychmiastowych działań, mogących zapobiec powstawaniu barier dla osób niepełnosprawnych.

Ponadto nadmieniam, że na podstawie art. 234 pkt 2 skarga nie pochodząca od strony, w sprawie, w której toczy się postępowanie administracyjne, stanowi materiał, który organ prowadzący postępowanie powinien rozpatrzyć z urzędu.

.....
(podpis zawiadamiającego)

Pouczenie dla składającego zawiadomienie:

1. W nagłówku zawiadomienia należy wpisać miejscowość i datę wypełnienia formularza.
2. Należy wpisać imię i nazwisko zawiadamiającego, a poniżej pełny adres wraz z kodem pocztowym.
3. Pismo należy skierować do Starosty Powiatu, na terenie którego leży projektowana inwestycja (adresy wszystkich urzędów powiatowych wraz z nazwiskami starostów można znaleźć na stronie internetowej Ministerstwa Spraw Wewnętrznych i Administracji www.mswia.gov.pl).
4. W treści zawiadomienia należy wpisać miejscowość i adres realizowanej inwestycji, jak również nazwę Inwestora.

Objaśnienie przepisów prawnych przywołanych w zawiadomieniu: Art. 5 ust. 1 pkt 4 *Ustawy Prawo budowlane* – obiekt budowlany należy projektować i budować w sposób zapewniający niezbędne warunki do korzystania z obiektów użyteczności publicznej (np. kina, teatry, restauracje, centra handlowe) i mieszkaniowego budownictwa wielorodzinnego przez osoby niepełnosprawne, w szczególności poruszające się na wózkach.

Art. 34 ust. 1. pkt 2 *Ustawy Prawo budowlane* – projekt architektoniczno-budowlany musi zawierać opis dostępności dla osób niepełnosprawnych.

Art. 35 ust. 1 pkt 2 *Ustawy Prawo budowlane* – przed wydaniem decyzji o zatwierdzeniu projektu budowlanego organ sprawdza zgodność projektu zagospodarowania działki z przepisami, w tym techniczno-budowlanymi.

Art. 35 ust. 1 pkt 3 *Ustawy Prawo budowlane* – przed wydaniem decyzji o zatwierdzeniu projektu budowlanego organ sprawdza kompletność projektu budowlanego i posiadanie wymaganych opinii, uzgodnień, pozwoleń i sprawdzeń.

Przepisy techniczno-budowlane – wynikające m.in. z *Rozporządzenia Ministra Infrastruktury z dnia 12 kwietnia 2002 roku o warunkach technicznych, jakie powinny spełniać budynki i ich usytuowanie* – patrz Przepisy prawne s. 10.

Zawiadomienie nr 3 należy składać, gdy Inwestor wniósł o wydanie decyzji zatwierdzającej projekt budowlany, przed wydaniem decyzji o pozwoleniu na budowę, gdy przedłożony przez Inwestora projekt jest niezgodny z przepisami techniczno-budowlanymi. Inwestor ma prawo żądać wydania odrębnej decyzji, gdy spełnia warunki do uzyskania pozwolenia na budowę.

* Niepotrzebne skreślić.

Zawiadomienie nr 4

.....
(nazwa miejscowości, data)

.....
(imię i nazwisko zawiadamiającego)

.....
(adres zamieszkania zawiadamiającego)

Do
Starosty Powiatu

.....
(oznaczenie i adres właściwego organu)

ZAWIADOMIENIE

Zawiadamiam, że projekt budowlany obiektu w.....
przy ul. zgłoszony do zatwierdzenia przez
..... (nazwa Inwestora) nie spełnia przesłanek
zawartych w art. 49 ust. 1. pkt 2 w zw. art. 34 ust. 1. pkt 2 oraz

z art. 5 ust. 2 pkt 4 *Ustawy z dnia 7 lipca 1994 roku Prawo budowlane* („Ustawa”), szczegółowo określonych w *Rozporządzeniu Ministra Infrastruktury z 12 kwietnia 2002 roku w sprawie warunków technicznych, jakim powinny odpowiadać budynki i ich usytuowanie* („Rozporządzenie”) poprzez niezapewnienie warunków technicznych umożliwiających korzystanie z obiektu użyteczności publicznej/mieszaniowego budownictwa wielorodzinnego* przez osoby niepełnosprawne, zwłaszcza poruszające się na wózkach inwalidzkich. Lista wykrytych nieprawidłowości technicznych stanowi Załącznik 1 do niniejszego zawiadomienia.

W związku z przedstawioną sytuacją apeluję, aby właściwy organ przed wydaniem decyzji, stosując art. 81 ust. 1 pkt 1 w związku ze wspomnianym art. 49 ust. 1 *Ustawy*, rozpatrzył tę sprawę. Jednocześnie pragnę podkreślić, że przywołane przepisy *Ustawy* określające wymagania, jakie powinny spełniać obiekty budowlane w poszczególnych stadiach procesu budowlanego, stanowią wyraz poszanowania uzasadnionych interesów osób trzecich, w tym osób niepełnosprawnych, bowiem ta grupa została wyraźnie wskazana w przywołanym powyżej przepisie art. 5 *Ustawy*.

Interesy osób niepełnosprawnych podlegają ochronie przede wszystkim na mocy postanowień *Konstytucji RP* zakazujących dyskryminacji w życiu społecznym z jakiegokolwiek przyczyny oraz wprowadzających ochronę godności człowieka. Należy wskazać też na wiążące Polskę umowy międzynarodowe, przede wszystkim zaś zakazujące dyskryminacji z jakiegokolwiek powodu postanowienia *Międzynarodowego Paktu Praw Obywatelskich i Politycznych* (art. 26) oraz *Uchwałę Sejmu z dnia 1 sierpnia 1997 roku – Kartę Praw Osób Niepełnosprawnych*, wyrażającą wolę zapewnienia osobom niepełnosprawnym („osobom, których sprawność fizyczna, psychiczna lub umysłowa trwale lub okresowo utrudnia, ogranicza lub uniemożliwia życie codzienne, naukę, pracę oraz pełnienie ról społecznych”), m.in. życie w środowisku wolnym od barier funkcjonalnych.

Mając na względzie powyższe akty prawne oraz normy techniczno-budowlane, uważam, że władze publiczne zobligowane są do podjęcia natychmiastowych działań mogących zapobiec powstawaniu barier dla osób niepełnosprawnych.

Ponadto nadmieniam, że na podstawie art. 234 pkt 2 skarga nie pochodząca od strony, w sprawie, w której toczy się postępowanie administracyjne, stanowi materiał, który organ prowadzący postępowanie powinien rozpatrzyć z urzędu.

.....
(podpis zawiadamiającego)

Pouczenie dla składającego zawiadomienie:

1. W nagłówku zawiadomienia należy wpisać miejscowość i datę wypełnienia formularza.
2. Należy wpisać imię i nazwisko zawiadamiającego, a poniżej pełny adres wraz z kodem pocztowym.
3. Pismo należy skierować do Starosty Powiatu, na terenie którego leży projektowana inwestycja (adresy wszystkich urzędów powiatowych wraz z nazwiskami starostów można znaleźć na stronie internetowej Ministerstwa Spraw Wewnętrznych i Administracji www.mswia.gov.pl).
4. W treści zawiadomienia należy wpisać miejscowość i adres realizowanej inwestycji, jak również nazwę Inwestora.

Objaśnienie przepisów prawnych przywołanych w zawiadomieniu:
Art. 5 ust. 1 pkt 4 *Ustawy Prawo budowlane* – obiekt budowlany należy projektować i budować w sposób zapewniający niezbędne warunki do korzystania z obiektów użyteczności publicznej (np. kina, teatry, restauracje, centra handlowe) i mieszkaniowego budownictwa wielorodzinnego przez osoby niepełnosprawne, w szczególności poruszające się na wózkach.

Art. 34 ust. 1. pkt 2 *Ustawy Prawo budowlane* – projekt architektoniczno-budowlany musi zawierać opis dostępności dla osób niepełnosprawnych

Art. 49 ust. 1. pkt 2 *Ustawy Prawo budowlane* – właściwy organ, przed wydaniem decyzji w sprawie zatwierdzenia projektu budowlanego i udzielenia pozwolenia na wznowienie robót

budowlanych bada kompletność projektu budowlanego i posiadanie wymaganych opinii, uzgodnień, pozwoleń i sprawdzeń.

Art. 81 pkt 1 *Ustawy Prawo budowlane* – do podstawowych obowiązków organów administracji architektoniczno-budowlanej należy m.in. badanie zgodności rozwiązań architektoniczno-budowlanych z przepisami techniczno budowlanymi.

Przepisy techniczno-budowlane – wynikające m.in. z *Rozporządzenia Ministra Infrastruktury z dnia 12 kwietnia 2002 roku o warunkach technicznych, jakie powinny spełniać budynki i ich usytuowanie* – patrz Przepisy prawne s. 10.

Zawiadomienie nr 4 należy składać, gdy inwestor wniósł o wydanie decyzji zatwierdzającej projekt budowlany i pozwalającej na wznowienie wstrzymanych wcześniej przez organ administracji robót budowlanych, a projekt będący przedmiotem zatwierdzenia nie spełnia wymagań techniczno-budowlanych poprzez niedostosowanie do korzystania przez osoby niepełnosprawne. Organ wstrzymuje roboty w sytuacji, gdy rozpoczęto je bez wymaganego pozwolenia na budowę, nawet jeżeli budowa jest zgodna z innymi przepisami (w szczególności o planowaniu i zagospodarowaniu przestrzennym oraz przepisami techniczno-budowlanymi).

* Niepotrzebne skreślić.

Zawiadomienie nr 5

.....
(nazwa miejscowości, data)

.....
(imię i nazwisko zawiadamiającego)

.....
(adres zamieszkania zawiadamiającego)

Do
Starosty Powiatu

.....
(oznaczenie i adres właściwego organu)

ZAWIADOMIENIE

Zawiadamiam, że budynek położony w przy ul. nie spełnia podstawowych zasad techniczno-budowlanych w rozumieniu *Rozporządzenia Ministra Infrastruktury z 12 kwietnia 2002 roku w sprawie warunków technicznych, jakim powinny odpowiadać budynki i ich usytuowanie* („Rozporządzenie”), poprzez niezapewnienie warunków technicznych umożliwiających korzystanie z obiektu użyteczności publicznej/mieszkaniowego budownictwa wielorodzinnego* przez osoby niepełnosprawne, zwłaszcza poruszające się na wózkach inwalidzkich.

Lista wykrytych nieprawidłowości technicznych stanowi Załącznik 1 do niniejszego zawiadomienia.

W związku z przedstawioną sytuacją apeluję, aby właściwy organ zastosował art. 66 ust. 1 w zw. z art. 5 ust. 2 *Ustawy z dnia 7 lipca 1994 roku Prawo budowlane* („Ustawa”), rozpatrzył tę kwestię i wydał odpowiednią decyzję. Jednocześnie pragnę wskazać, że

przepisy Ustawy oraz Rozporządzenia określające wymagania, jakie powinny spełniać obiekty budowlane w poszczególnych stadiach procesu budowlanego, stanowią wyraz poszanowania uzasadnionych interesów osób trzecich, w tym osób niepełnosprawnych, bowiem ta grupa została wyraźnie wskazana w przywołanym powyżej przepisie art. 5 Ustawy.

Interesy osób niepełnosprawnych podlegają ochronie na mocy postanowień Konstytucji RP, zakazujących dyskryminacji w życiu społecznym z jakiegokolwiek przyczyny oraz wprowadzających ochronę godności człowieka. Należy wskazać też na wiążące Polskę umowy międzynarodowe, przede wszystkim zaś zakazujące dyskryminacji z jakiegokolwiek powodu postanowienia Międzynarodowego Paktu Praw Obywatelskich i Politycznych oraz Uchwałę Sejmu z dnia 1 sierpnia 1997 roku – Kartę Praw Osób Niepełnosprawnych, wyrażającą wolę zapewnienia osobom niepełnosprawnym („osobom, których sprawność fizyczna, psychiczna lub umysłowa trwale lub okresowo utrudnia, ogranicza lub uniemożliwia życie codzienne, naukę, pracę oraz pełnienie ról społecznych”), m.in. życia w środowisku wolnym od barier funkcjonalnych.

Po uwzględnieniu powyżej wskazanych przepisów oraz aktów prawnych, nieodzowne jest podjęcie przez władze publiczne działań mogących zapobiec powstawaniu barier architektoniczno-budowlanych dla osób niepełnosprawnych.

Ponadto nadmieniam, że na podstawie art. 234 pkt 2 skarga niepochoząca od strony, w sprawie, w której toczy się postępowanie administracyjne, stanowi materiał, który organ prowadzący postępowanie powinien rozpatrzyć z urzędu.

.....
(podpis zawiadamiającego)

Pouczenie dla składającego zawiadomienie:

1. W nagłówku zawiadomienia należy wpisać miejscowość i datę wypełnienia formularza.

2. Należy wpisać imię i nazwisko zawiadamiającego, a poniżej pełny adres wraz z kodem pocztowym.
3. Pismo należy skierować do Starosty Powiatu, na terenie którego leży projektowana inwestycja (adresy wszystkich urzędów powiatowych wraz z nazwiskami starostów można znaleźć na stronie internetowej Ministerstwa Spraw Wewnętrznych i Administracji www.mswia.gov.pl).
4. W treści zawiadomienia należy wpisać miejscowość i adres budynku, w którym stwierdzono nieprawidłowości i utrudnienia dla niepełnosprawnych.

Objaśnienie przepisów prawnych przywołanych w zawiadomieniu:
Art. 5 ust. 1 pkt 4 *Ustawy Prawo budowlane* – obiekt budowlany należy projektować i budować w sposób zapewniający niezbędne warunki do korzystania z obiektów użyteczności publicznej (np. kina, teatry, restauracje, centra handlowe) i mieszkaniowego budownictwa wielorodzinnego przez osoby niepełnosprawne, w szczególności poruszające się na wózkach.

Art. 66 *Ustawy Prawo budowlane* – w przypadku stwierdzenia, że obiekt budowlany jest m.in. w nieodpowiednim stanie technicznym, właściwy organ administracji wydaje decyzję administracyjną nakazującą usunięcie stwierdzonych nieprawidłowości, określając termin wykonania obowiązku.

Przepisy techniczno-budowlane – wynikające m.in. z *Rozporządzenia Ministra Infrastruktury z dnia 12 kwietnia 2002 roku o warunkach technicznych, jakie powinny spełniać budynki i ich usytuowanie* – patrz Przepisy prawne s. 10.

Zawiadomienie nr 5 należy składać w sytuacji, gdy obiekt jest już wybudowany, a bariery architektoniczne ujawniają się w toku jego użytkowania.

* Niepotrzebne skreślić.

Zawiadomienie nr 6

.....
(nazwa miejscowości, data)

.....
(imię i nazwisko zawiadamiającego)

.....
(adres zamieszkania zawiadamiającego)

Do Powiatowego
Inspektora Nadzoru Budowlanego

W
(oznaczenie i adres właściwego organu)

ZAWIADOMIENIE

Zawiadamiam, że budynek położony w przy ul. nie zapewnia warunków bezpieczeństwa ludzi, co ujawniło się w trakcie jego użytkowania, a wynika przede wszystkim z niezapewnienia warunków technicznych umożliwiających korzystanie z obiektu użyteczności publicznej/mieszkaniowego budownictwa wielorodzinnego* przez osoby niepełnosprawne, w szczególności poruszające się na wózkach inwalidzkich. Lista wykrytych nieprawidłowości technicznych stanowi Załącznik 1 do niniejszego Zawiadomienia.

W związku z przedstawioną sytuacją wnoszę o podjęcie przez właściwy organ, zgodnie z art. 62 ust. 3 *Ustawy z dnia 7 lipca 1994 roku Prawo budowlane* („Ustawa”) odpowiednich środków, polegających na żądaniu przeprowadzenia kontroli lub przedstawienia ekspertyzy stanu technicznego obiektu. Art. 5 *Ustawy* nakłada na właścicieli budynków obowiązek ich utrzymywania w należytym stanie technicznym, nie dopuszczając do nadmiernego pogorszenia jego właściwości użytkowych i sprawności

technicznej, w odniesieniu między innymi do „zapewnienia niezbędnych warunków do korzystania z obiektów użyteczności publicznej i mieszkaniowego budownictwa wielorodzinnego przez osoby niepełnosprawne, w szczególności poruszające się na wózkach inwalidzkich”.

Jednocześnie pragnę wskazać, że przepisy Ustawy określające wymagania, jakim powinny odpowiadać obiekty budowlane oddane do użytkowania, stanowią wyraz poszanowania uzasadnionych interesów osób trzecich, w tym osób niepełnosprawnych, bowiem ta grupa została wyraźnie wskazana w przywołanym powyżej przepisie art. 5 Ustawy. Ponadto uniemożliwienie dostępu osobom niepełnosprawnym do wskazanego powyżej obiektu użyteczności publicznej/mieszkaniowego budownictwa wielorodzinnego* może spowodować zarówno zagrożenie dla bezpiecznego użytkowania budynku przez tę osobę, jak i osoby znajdujące się w jej otoczeniu.

Przypomnę, że interesy osób niepełnosprawnych podlegają ochronie przede wszystkim na mocy postanowień Konstytucji RP, zakazujących dyskryminacji w życiu społecznym z jakiegokolwiek przyczyny oraz wprowadzających ochronę godności człowieka. Warto także podkreślić wiążące Polskę umowy międzynarodowe, a także postanowienia Powszechnej Deklaracji Praw Człowieka oraz Uchwałę Sejmu z dnia 1 sierpnia 1997 roku – Kartę Praw Osób Niepełnosprawnych, wyrażającą wolę zapewnienia osobom niepełnosprawnym („osobom, których sprawność fizyczna, psychiczna lub umysłowa trwale lub okresowo utrudnia, ogranicza lub uniemożliwia życie codzienne, naukę, pracę oraz pełnienie ról społecznych”), m.in. życia w środowisku wolnym od barier funkcjonalnych.

Po uwzględnieniu powyżej wskazanych przepisów oraz aktów prawnych nieodzowne jest podjęcie przez władze publiczne działań mogących zapobiec powstawaniu barier architektoniczno-budowlanych dla osób niepełnosprawnych.

.....
(podpis zawiadamiającego)

Pouczenie dla składającego zawiadomienie:

1. W nagłówku zawiadomienia należy wpisać miejscowość i datę wypełnienia formularza.
2. Należy wpisać imię i nazwisko zawiadamiającego, a poniżej pełny adres wraz z kodem pocztowym.
3. Pismo należy skierować do Starosty Powiatu, na terenie którego leży projektowana inwestycja (adresy wszystkich urzędów powiatowych wraz z nazwiskami starostów można znaleźć na stronie internetowej Ministerstwa Spraw Wewnętrznych i Administracji www.mswia.gov.pl).
4. W treści zawiadomienia należy wpisać miejscowość i adres budynku, w którym stwierdzono nieprawidłowości i utrudnienia dla osób niepełnosprawnych.

Objaśnienie przepisów prawnych przywołanych w zawiadomieniu: Art. 5 ust. 1 pkt 4 *Ustawy Prawo budowlane* – obiekt budowlany należy projektować i budować w sposób zapewniający niezbędne warunki do korzystania z obiektów użyteczności publicznej (np. kina, teatry, restauracje, centra handlowe) i mieszkaniowego budownictwa wielorodzinnego przez osoby niepełnosprawne, w szczególności poruszające się na wózkach inwalidzkich.

Art. 66 *Ustawy Prawo budowlane* – w przypadku stwierdzenia, że obiekt budowlany jest m.in. w nieodpowiednim stanie technicznym, właściwy organ administracji wydaje decyzję administracyjną nakazującą usunięcie stwierdzonych nieprawidłowości, określając termin wykonania obowiązku.

Przepisy techniczno-budowlane wynikające m.in. z *Rozporządzenia Ministra Infrastruktury z dnia 12 kwietnia 2002 roku o warunkach technicznych, jakie powinny spełniać budynki i ich usytuowanie* – patrz Przepisy prawa s. 10.

Powyższe zawiadomienie należy składać, gdy budynek jest już wybudowany, a bariery architektoniczne ujawniają się w toku jego użytkowania.

* Niepotrzebne skreślić.

Zawiadomienie nr 7

.....
(nazwa miejscowości, data)

.....
(imię i nazwisko zawiadamiającego)

.....
(adres zamieszkania zawiadamiającego)

Do
Głównego Inspektora Nadzoru
Budowlanego
Główny Urząd Nadzoru
Budowlanego
ul. Krucza 38/42
00-926 Warszawa

ZAWIADOMIENIE

Niniejszym przesyłam kopię Zawiadomienia/Wniosku* adresowanego do dotyczącego naruszenia przepisów techniczno-budowlanych w czasie projektowania/wykonowania robót budowlanych/użytkowania* obiektu użyteczności publicznej/mieszkaniowego budownictwa wielorodzinnego* położonego w przy ul. poprzez niedostosowanie wskazanego obiektu do korzystania przez osoby niepełnosprawne.

Jednocześnie wnoszę o zapoznanie się z treścią załączonego podania i podjęcie, zgodnie z art. 88a ust. 1 pkt 2 *Ustawy z dnia 7 lipca 1994 roku Prawo budowlane* („Ustawa”), działań kontrolnych w celu usprawnienie postępowania w powyższej sprawie.

Jak zostało wyraźnie wskazane w załączonym do niniejszego Zawiadomienia podaniu, udogodnienia należne osobom niepełnosprawnym podlegają ochronie na mocy przepisów Ustawy, której przepisy są zobowiązani respektować wszyscy uczestnicy procesu budowlanego. Istniejące prawdopodobień-

stwo naruszenia wskazanych w załączonym podaniu przepisów, stanowi wystarczającą przesłanką do podjęcia stosowych kroków przez organy kontrolne, aby nie dopuścić do powstawania kolejnych barier funkcjonalnych dla osób niepełnosprawnych, zwłaszcza dla osób poruszających się na wózkach inwalidzkich. Jedynie sprawne działanie uprawnionych organów doprowadzić może do urzeczywistnienia poszanowania uzasadnionych interesów osób trzecich w trakcie procesu budowlanego.

.....
(podpis zawiadamiającego)

Załączniki:

Kopia Wniosku/Zawiadomienia* skierowanego do Starosty Powiatu/Powiatowego Inspektora Nadzoru Budowlanego*

* Niepotrzebne skreślić.

Zawiadomienie nr 8

.....
(nazwa miejscowości, data)

.....
(imię i nazwisko zawiadamiającego)

.....
(adres zamieszkania zawiadamiającego)

Do
Rzecznika Praw Obywatelskich
Aleja Solidarności 77
00-090 Warszawa

ZAWIADOMIENIE

Niniejszym przesyłam kopię Zawiadomienia/Wniosku* adresowanego do dotyczącego naruszenia przepisów techniczno-budowlanych w czasie projektowania/wykonowania robót budowlanych/użytkowania* obiektu użyteczności publicznej/mieszkaniowego budownictwa wielorodzinnego* położonego w przy ul. poprzez niedostosowanie wskazanego obiektu do korzystania przez osoby niepełnosprawne.

Jednocześnie wnoszę o zapoznanie się z treścią załączonego podania i podjęcie, zgodnie z zasadą wyrażoną w art. 8 *Ustawy z dnia 15 lipca 1987 roku o Rzeczniku Praw Obywatelskich*, czynności mających na celu zmianę regulacji umożliwiających egzekwowanie przepisów *Ustawy Prawo budowlane*, dotyczących zapewnienia osobom niepełnosprawnym warunków do korzystania z obiektów użyteczności publicznej oraz mieszkaniowego budownictwa wielorodzinnego przez zwrócenie się do właściwych organów, zwłaszcza organów nadzoru o zbadanie sprawy.

Oprócz wskazanych w załączonym podaniu naruszeń przepisów techniczno-budowlanych zwracam szczególną uwagę na konstytucyjną zasadę równouprawnienia wyrażoną w art. 32 Konstytucji Rzeczypospolitej Polskiej. Zaakceptowanie sytuacji, w której tworzone będą nowe bariery funkcjonalne dla osób niepełnosprawnych, stanowi przejaw dyskryminacji, której skutkiem będzie wykluczenie wskazanej grupy osób z możliwości aktywnego uczestniczenia w życiu społecznym.

.....
(podpis zawiadamiającego)

Załączniki:

Kopia Wniosku/Zawiadomienia* skierowanego do Starosty Powiatu/Powiatowego Inspektora Nadzoru Budowlanego*

* Niepotrzebne skreślić.

Zawiadomienie nr 9

.....
(nazwa miejscowości, data)

.....
(imię i nazwisko zawiadamiającego)

.....
(adres zamieszkania zawiadamiającego)

Do
Pełnomocnika Rządu
ds. Osób Niepełnosprawnych
ul. Gałczyńskiego 4
00-362 Warszawa

ZAWIADOMIENIE

Niniejszym przesyłam kopię Zawiadomienia/Wniosku* adresowanego do dotyczącego naruszenia przepisów techniczno-budowlanych w czasie projektowania/wykonywania robót budowlanych/użytkowania* obiektu użyteczności publicznej/mieszkaniowego budownictwa wielorodzinnego* położonego w przy ul. poprzez niedostosowanie wskazanego obiektu do korzystania przez osoby niepełnosprawne.

Jednocześnie zwracam się z prośbą o zapoznanie się z treścią załączonego podania i podjęcie, zgodnie z art. 34 ust. 6 pkt 4 *Ustawy z dnia 27 sierpnia 1997 roku o rehabilitacji zawodowej i społecznej oraz zatrudnianiu osób niepełnosprawnych*, działań mających na celu zwalczanie barier (w tym architektonicznych) utrudniających osobom niepełnosprawnym funkcjonowanie w społeczeństwie. Wnoszę też o skierowanie apelu do ministra właściwego do spraw budownictwa, aby podjął stosowne

działania nadzorcze w stosunku do podlegających temu ministrowi organów administracji architektoniczno-budowlanej oraz nadzoru budowlanego, których ustawowym obowiązkiem jest kontrola przestrzegania przepisów *Ustawy Prawo budowlane*, w tym przepisów techniczno-budowlanych.

Istniejące prawdopodobieństwo naruszenia wskazanych w załączonym podaniu przepisów stanowi wystarczającą przesłankę do podjęcia stosownych kroków przez organy kontrolne, aby nie dopuścić do powstawania kolejnych barier funkcjonalnych dla osób niepełnosprawnych, zwłaszcza dla osób poruszających się na wózkach inwalidzkich. Tylko sprawne działania uprawnionych organów doprowadzą do urzeczywistnienia poszanowania uzasadnionych interesów osób trzecich w trakcie procesu budowlanego.

.....
(podpis zawiadamiającego)

Załączniki:

Kopia Wniosku/Zawiadomienia* skierowanego do Starosty Powiatu/Powiatowego Inspektora Nadzoru Budowlanego*

* Niepotrzebne skreślić.

Wniosek nr 1

.....
(data, nazwa miejscowości)

.....
(imię i nazwisko zawiadamiającego)

.....
(adres zamieszkania)

Do Starosty Powiatu

.....
.....
(oznaczenie i adres właściwego organu)

WNIOSEK

o dopuszczenie do udziału w postępowaniu w sprawie zatwierdzenia projektu budowlanego i udzielenia pozwolenia na wznowienie robót budowlanych jako strony postępowania.

Na podstawie art. 28 k.p.a. wnoszę o:

dopuszczenie wnioskodawcy do postępowania w sprawie zatwierdzenia projektu budowlanego i udzielenia pozwolenia na wznowienie robót budowlanych dla inwestycji zlokalizowanej w przy ul.

Uzasadnienie

Przepisy *Prawa budowlanego* (Ustawa z dnia 7 lipca 1994 roku *Prawo budowlane* „Ustawa”) poprzez wprowadzenie wymogu uzyskania zezwolenia na budowę, którego integralną częścią jest uzyskanie decyzji zatwierdzającej projekt planowanej inwe-

stycji, umożliwiając organom administracji kontrolę procesu budowlanego, szczególnie przez wprowadzenie szczegółowych wymogów dotyczących poszanowania uzasadnionych interesów osób trzecich. Przepis art. 5 ust. 2 Ustawy szczegółowo określa, jakie wymagania powinny spełniać objekty budowlane w poszczególnych stadiach procesu budowlanego (projektowanie, budowanie, użytkowanie), wskazując, iż objekty użyteczności publicznej i mieszkaniowego budownictwa wielorodzinnego powinny między innymi zapewniać niezbędne warunki, aby korzystać z nich mogły osoby niepełnosprawne, zwłaszcza poruszające się na wózkach inwalidzkich.

Szczegółowe wymagania dotyczące przystosowania obiektów budowlanych do korzystania przez osoby niepełnosprawne zawierają przepisy Rozporządzenia Ministra Infrastruktury z dnia 12 kwietnia 2002 roku o warunkach technicznych, jakie powinny spełniać budynki i ich usytuowanie („Rozporządzenie”). Projekt budynku użyteczności publicznej/ mieszkaniowego budownictwa wielorodzinnego* w przy ul. (adres budynku) nie spełnia norm techniczno-budowlanych w zakresie dotyczącym korzystania z budynku przez osoby niepełnosprawne, przewidzianych we wskazanym wyżej Rozporządzeniu, w postaci uchybień wymienionych szczegółowo w Załączniku 1 do niniejszego wniosku.

Wskazane powyżej przepisy techniczno-budowlane stanowią przedmiotowe uzasadnienie istnienia interesu prawnego wnioskodawcy, stanowiącego podstawę do żądania dopuszczenia do udziału w postępowaniu w charakterze strony, co jest zgodne z treścią wyroku NSA z dnia 2 VI 1998 roku (IV SA 2164/97), w którym Sąd podkreślił, że: „Stwierdzenie istnienia interesu prawnego sprowadza się zatem do ustalenia związku o charakterze materialno-prawnym między obowiązującą normą prawa administracyjnego materialnego a sytuacją prawną konkretnego podmiotu prawa, polegającą na tym, że akt stosowania tej normy może mieć wpływ na sytuację tego podmiotu w zakresie prawa materialnego”.

Nie bez znaczenia pozostaje fakt, że interesy osób niepełnosprawnych podlegają ochronie przede wszystkim na mocy

postanowień Konstytucji RP, zakazujących dyskryminacji w życiu społecznym z jakiegokolwiek przyczyny oraz wprowadzających ochronę godności człowieka. Warto także wskazać w tym miejscu na wiążące Polskę umowy międzynarodowe, a także postanowienia Powszechnej Deklaracji Praw Człowieka oraz uchwałę Sejmu z dnia 1 sierpnia 1997 roku – Kartę Praw Osób Niepełnosprawnych, wyrażającą wolę parlamentu do zapewnienia osobom niepełnosprawnym („osobom, których sprawność fizyczna, psychiczna lub umysłowa trwale lub okresowo utrudnia, ogranicza lub uniemożliwia życie codzienne, naukę, pracę oraz pełnienie ról społecznych”) między innymi życia w środowisku wolnym od barier funkcjonalnych.

W związku z powyższym, wnoszę jak we wstępie.

.....
(podpis wnioskodawcy)

Załączniki:

- 1) Wykryte niezgodności projektu budynku w przy ul. (adres budynku) z przepisami Rozporządzenia.
- 2) Orzeczenie lekarskie o umiarkowanym/znacznym* stopniu niepełnosprawności.

Pouczenie dla składającego zawiadomienie:

1. W nagłówku zawiadomienia należy wpisać miejscowość i datę wypełnienia formularza.
2. Należy wpisać imię i nazwisko zawiadamiającego, a poniżej pełny adres wraz z kodem pocztowym.
3. Pismo należy skierować do Starosty Powiatu, na terenie którego leży projektowana inwestycja (adresy wszystkich urzędów powiatowych wraz z nazwiskami starostów można znaleźć na stronie internetowej Ministerstwa Spraw Wewnętrznych i Administracji www.mswia.gov.pl).

4. W treści zawiadomienie należy wpisać miejscowość i adres realizowanej inwestycji.

Objaśnienie przepisów prawnych przywołanych w zawiadomieniu: Art. 28 *Kodeksu Postępowania Administracyjnego* – stroną postępowania jest każdy, czyjego interesu prawnego lub obowiązku dotyczy postępowanie albo kto żąda czynności organu ze względu na swój interes prawny lub obowiązek.

Art. 5 ust.1 pkt 4 *Ustawy Prawo budowlane* – obiekt budowlany należy projektować i budować w sposób zapewniający niezbędne warunki do korzystania z obiektów użyteczności publicznej (np. kina, teatry, restauracje, centra handlowe) i mieszkaniowego budownictwa wielorodzinnego przez osoby niepełnosprawne, w szczególności poruszające się na wózkach inwalidzkich.

Przepisy techniczno-budowlane – wynikające m.in. z *Rozporządzenia Ministra Infrastruktury z dnia 12 kwietnia 2002 roku o warunkach technicznych, jakie powinny spełniać budynki i ich usytuowanie* – patrz Przepisy prawne s. 10.

Wniosek należy składać w sytuacji, gdy inwestor wniósł o wydanie decyzji zatwierdzającej projekt budowlany i pozwalającej na wznowienie wstrzymanych wcześniej przez organ administracji robót budowlanych, a przedłożony do zatwierdzenia projekt nie odpowiada warunkom wprowadzonym w przepisach techniczno-budowlanych poprzez niezapewnienie możliwości korzystania z budynku przez osoby niepełnosprawne. Organ wstrzymuje roboty w sytuacji, gdy rozpoczęto je bez wymaganego pozwolenia na budowę i jeżeli budowa jest zgodna z innymi przepisami (szczególnie o planowaniu i zagospodarowaniu przestrzennym oraz przepisami techniczno-budowlanymi).

* Niepotrzebne skreślić.

BIBLIOGRAFIA

- Les sourds dans la ville, Surdit  et accessibilit * (M. Renard, 1996)
- La Charte des droits fondamentaux de l'Union europ enne* (O. De. Schutter et J. Y. Carlier) Bruxelles, Bruylant, 2002)
- Accessibilit : principes et lignes directrices* (Conseil de l'Europe, Strasbourg, 1992)
- Handicap, arkitektur og design* (Poul Ostegraard, 1996)
- Cahier de prescriptions techniques pour l'accessibilit  et l'adaptation des logements sociaux pour personnes handicap es ou   mobilit  reduite* (ANLH, Bruxelles, 1999)
- Projektowanie Uniwersalne; Udostępnianie otoczenia osobom niepełnosprawnym* (E. Kuryłowicz, Warszawa, 1995)
- Budownictwo dla os b starszych i niepełnosprawnych* (W. Mayer-Bohe, Arkady, Warszawa, 1998)
- Bygnings-reglement 1995; Om tilgaengelighedskravene* (Center for Ligbehandling af Handicappede, Kobenhavn, 1996)
- Technical Assistance Manual 2003* (F. Aragall, EuCAN Members, S. Sagromola, Eu CAN, c/o Info-Handicap Luxemburg, 2003)
- Directory of Accessible Building Products 2000* (NAHB Research Center, Inc. 2000)
- Podręcznik projektowania architektoniczno-budowlanego* (E. Neufert, Arkady, 1995)
- Buildings for all to use* (K. Bright, S. Flangan, J. Emblwt, L. Sellbekk, CIRIA, 2004)
- Problemy kształtowania budynk w i mieszka  dla potrzeb os b niepełnosprawnych* (Centralny O rodek Badawczo-Projektowy Budownictwa Og lnego, zlec. MSWiA, 1998)
- Problemy kształtowania budynk w i mieszka  dla potrzeb os b niepełnosprawnych* (Centralny O rodek Badawczo-Projektowy Budownictwa Og lnego, zlec. MGPIB, 1996)
- The older worker: anthropometrics and biomechanics* (K. H. E. Kromer, Academic Press, 1997)
- Universal Access in HCI: Towards an Information Society for All* (Vol. 3, Sthepanidis Constantine, Lawrence Erlbaum Associates, 2001)
- A practical handbook on user – centered design for Assistive Technology* (D. Poulson, M. Ashby, S. Richardson, TIDE, European Commision, 1996)
- Funkcjonowanie PFRON w systemie rehabilitacji społecznej i zawodowej* (BIFRON, Warszawa, luty 2004)
- Designing for Accessibility* (Centre for Accessible Enviroments, London, 1999)
- Design for people with functional limitations resulting from disability, ageing or circumstance* (G. C. Canderheiden, Wiley, 1997)
- Accessible Homes* (M. Konkkolaa, Finish Association of People with Mobility Disabilities, 2003)

Ownership and use of assistive devices amongst older people in the community. Age and ageing (Edwards, N. I. & Jones, D. A., 1998)
A Primer on Sustainable Building (Barnet, Browning, 1996)
Deklaracja Konferencji Narodów Zjednoczonych: Środowisko i rozwój wraz z dokumentem Agenda 21 (Rio de Janeiro, 1992)
Przestrzeń dla jednostki (Kuryłowicz, Kucza-Kuczyński, Kudelski, Warszawa, 1997)
Dostępność budynków publicznych dla osób niepełnosprawnych. Studia socjo-ekonomiczne
Raport PUB+ (Opracowanie ASM Centrum Badań i Analiz Rynku, lipiec-wrzesień, 2003)
ABC mieszkania bez barier (Fundacja DOM DOSTĘPNY, współpraca Wydawnictwo MURATOR, Warszawa, 2003)
ABC... DLA ARCHITEKTA (Stowarzyszenie Przyjaciół Integracja, Warszawa, 2003)
Stan zdrowia i potrzeby osób niepełnosprawnych w Polsce w 1996 r. (GUS, Warszawa, 1997)
Wymagania, ukierunkowania oraz zasady kształtowania rozwiązań obiektów użyteczności publicznej w dostosowaniu do potrzeb osób niepełnosprawnych (Centralny Ośrodek Badawczo-Projektowy Budownictwa Ogólnego, zlec. MGPIB, Warszawa, 1997)
MURATOR (numery archiwalne 2000-2004)
Własny Dom (numery archiwalne 2001-2003)
Architektura i Biznes (numery archiwalne 2002-2004)
Vademecum Projektanta – problemy osób niepełnosprawnych (cz.1 Środowisko i transport, L. Schwartz, Instytut Wzornictwa Przemysłowego, Warszawa, 1991)
Vademecum Projektanta – problemy osób niepełnosprawnych (cz. 2, Budynki mieszkalne i użyteczności publicznej, T. Bola, L. Schwartz, Instytut Wzornictwa Przemysłowego, Warszawa, 1991)
Universal design; 17 ways of thinking and teaching (J. Christopherson, Husbanken, 2002)

Specjalne podziękowania dla firmy



STOWARZYSZENIE PRZYJACIÓŁ INTEGRACJI ORGANIZACJA POŻYTKU PUBLICZNEGO

00-162 Warszawa, ul. Dzielna 1, tel.: 022 635 13 30, faks: 022 635 11 82

e-mail: integracja@integracja.org; www.integracja.org

III Oddz. BIŚE SA, 00-184 Warszawa, ul. Dubois 5a

nr konta: 67 1370 1037 0000 1701 4020 9704



Wydajemy magazyn „Integracja”,
92 kolorowe strony najważniejszych informacji

Dla osób niepełnosprawnych stworzyliśmy
Centra Integracja w czterech miastach:
Warszawie, Krakowie,
Zielonej Górze i Gdyni



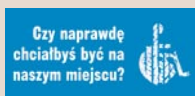
Aktywizujemy zawodowo osoby niepełnosprawne

Codziennie dostarczamy nowe informacje
przez portal www.niepelnosprawni.pl



Przekonujemy do budowania miast
bez barier architektonicznych

Walczyliśmy o wolne miejsca parkingowe





WCIĄGNĄ CIĘ NASZE INFORMACJE. PRZEKONAJ SIĘ.

www.
niepełn  sprawni
PORTAL DLA OSÓB NIEPEŁNOSPRAWNYCH .pl

nr 1
w Polsce



latem chłodzi...



...zimą grzeje.



Dealer  **LG**
nr 1 w Polsce

Wykonujemy instalacje klimatyzatorów

- w mieszkaniach i domach
- w pomieszczeniach biurowych
- w lokalach użyteczności publicznej
- w centrach handlowych
- w serwerowniach
- w pomieszczeniach technicznych

Sztuka klimatyzacji i wentylacji

Infolinia Polska:

0 801 25 25 25

www.termoklima.pl



Centrala
Warszawa

tel./fax: /022/ 851-12-83
tel./fax: 851-12-84
tel./fax: 851-13-68
tel./fax: 851-13-69
fax: /022/ 841-07-26

termoklima@termoklima.pl

Oddziały:

Poznań

tel./fax: /061/ 875-22-22
poznan@termoklima.pl

Białystok

tel./fax: /085/ 663-35-49
bialystok@termoklima.pl

Łódź

tel./fax: /042/ 654-34-46
lodz@termoklima.pl

Lublin

tel./fax: /081/ 749-89-23
lublin@termoklima.pl

Sosnowiec

tel./fax: /032/ 266-78-48
sosnowiec@termoklima.pl

Wrocław

tel./fax: /071/ 350-02-46
wroclaw@termoklima.pl

Zielona Góra

tel./fax: /068/ 342-11-26
zielonagora@termoklima.pl

Rzeszów

tel./fax: /017/ 861-18-43
rzeszow@termoklima.pl



RZETELNA INFORMACJA Z KAŻDEJ STRONY

Bezpłatny magazyn dla osób niepełnosprawnych
dostępny w całej Polsce.

Adres redakcji

ul. Dzielna 1, 00-162 Warszawa
tel.: 022 635 13 30, faks: 022 635 11 82
www.integracja.org
redakcja@integracja.org


www.integracja.org

Pomagają nam: Państwowy Fundusz Rehabilitacji Osób Niepełnosprawnych, Drukarnia Winkowski, Urząd Miasta Stołecznego Warszawy, Rowland, Polska Agencja Fotograficzna Forum, Gemius.



ISBN 83-89681-21-8
EAN 9788389681218