



# JAK ZAPEWNIĆ OPIEKĘ TWOIM BLISKIM



**Autor:**

Renata Jęsiak

**Konsultacja:**

Anita Siemaszko

**Korekta:**

Ewa Kniaziołucka

**Opracowanie graficzne:**

Monika Duliasz, Justyna Marciniak

**Opracowanie redakcyjne:**

Dorota Starzyńska

**Przygotowanie do druku:**

Magdalena Borek

Publikacja współfinansowana ze środków  
Państwowego Funduszu Rehabilitacyjnego Osób Niepełnosprawnych

**Wydawca:**

Stowarzyszenie Przyjaciół Integracji,  
ul. Dzielna 1,  
00-162 Warszawa



[www.integracja.org](http://www.integracja.org)

© Copyright by Stowarzyszenie Przyjaciół Integracji

Publikacja bezpłatna

Wszelkie prawa zastrzeżone. Każda reprodukcja lub adaptacja całości lub części niniejszej publikacji, i to niezależnie od zastosowanej techniki reprodukcji (drukarskiej, fotograficznej, komputerowej, nagrań fonograficznych itp.), wymaga pisemnej zgody Wydawcy.

ISBN 978-83-89681-49-2

# JAK ZAPEWNIĆ OPIEKĘ TWOIM BLISKIM

*Renata Jęsiak*

**Stan prawny na dzień 10 grudnia 2007**

**DOTYCHCZAS W SERII  
UKAZAŁY SIĘ:**

ABC... DLA ARCHITEKTA

ABC... DLA NIEPEŁNOSPRAWNEGO  
PRACOWNIKA I PRACODAWCY

ABC... DLA PACJENTA

AKTYWNIEM SZUKAM PRACY

CO TRZEBA WIEDZIEĆ O KRUS

DOSTOSOWANIE BUDYNKÓW  
UŻYTECZNOŚCI PUBLICZNEJ  
– TEORIA I NARZĘDZIA

JAK DOSTOSOWAĆ BUDYNEK

OCHRONA PRAW  
NIEPEŁNOSPRAWNEGO  
KONSUMENTA

ODSZKODOWANIA – PORADNIK  
OSOBY POSZKODOWANEJ

OSOBY NIEPEŁNOSPRAWNE  
– OD REHABILITACJI DO PRACY

PROJEKTOWANIE DLA WSZYSTKICH

JAK ROZPOCZĄĆ I PROWADZIĆ  
WŁASNĄ DZIAŁALNOŚĆ  
GOSPODARCZĄ

REHABILITACJA ZAWODOWA  
I SPOŁECZNA ORAZ ZATRUDNIANIE  
– WYCIĄG Z USTAWY  
I KOMENTARZE

WSZYSTKO, CO POWINIENIEŚ  
WIEDZIEĆ O EMERYTURACH  
I RENTACH

# SPIS TREŚCI

<b>Wstęp</b> .....	4
<b>I Usługi opiekuńcze</b> .....	5
1. Czy możesz korzystać z usług opiekuńczych?.....	5
2. Z jakich usług możesz skorzystać? .....	5
3. W jakiej formie są świadczone usługi? .....	6
4. Ile zapłacisz za usługi? .....	11
5. Co powinieneś zrobić, aby skorzystać z usług opiekuńczych? .....	12
<b>II Specjalistyczne usługi opiekuńcze</b> .....	14
1. Poznaj rodzaje specjalistycznych usług opiekuńczych.....	15
2. Kto może świadczyć usługi na twoją rzecz? .....	17
3. Specjalistyczne usługi opiekuńcze dla osób z zaburzeniami psychicznymi .....	17
4. Ile kosztują specjalistyczne usługi opiekuńcze dla osób z zaburzeniami psychicznymi? .....	18
<b>III Usługi świadczone przez organizacje pozarządowe</b> .....	21
1. Największe organizacje ogólnopolskie świadczące usługi opiekuńcze .....	21
2. Organizacje pomagające osobom chorym.....	23
<b>IV Podstawa prawna</b> .....	26

## Wstęp

Wiek, choroba, niepełnosprawność często sprawiają, że nie jest możliwe, abyś samodzielnie wykonywał czynności życia codziennego. W takim przypadku konieczna jest pomoc bliskich osób. Gdy twoi bliscy nie mogą wesprzeć cię w trudnej życiowej sytu-

acji, z pomocą przychodzi państwo oferując usługi opiekuńcze oraz specjalistyczne usługi opiekuńcze. Ponadto możesz skorzystać także z usług wielu organizacji, które specjalizują się w niesieniu pomocy ludziom dotkniętym różnymi chorobami.

### 1. Czy możesz korzystać z usług opiekuńczych?

Jesteś uprawniony do skorzystania z usług opiekuńczych w przypadku, gdy znajdujesz się w jednej z niżej opisanych sytuacji:

- jesteś osobą samotną i z powodu wieku, choroby lub innych przyczyn wymagasz pomocy innych osób, jednakże pomocy tej jesteś pozbawiony
- wymagasz pomocy innych osób, a rodzina, a także wspólnie zamieszkujący małżonek, wstępni, zstępni nie mogą ci takiej pomocy zapewnić.

Czy wiesz kogo możesz zaliczyć do wstępnych i zstępnych?



#### Pamiętaj:

Wstępni to krewni w linii prostej wzwyż, tj. rodzice, dziadkowie, pradiadkowie, itd. Natomiast zstępni to krewni w linii prostej w dół, tj. dzieci, wnuki, prawnuki, itd.

### 2. Z czego możesz skorzystać?

Usługi opiekuńcze to szereg czynności wykonywanych na rzecz osób uprawnionych. Generalnie obejmują one pomoc w zaspokajaniu twoich codziennych potrzeb życiowych, opiekę higieniczną, zaleconą przez lekarza pielęgnację oraz, w miarę możliwości, zapewnienie kontaktów z otoczeniem. Większość placówek pomocy społecznej dzieli je na trzy grupy:

1. Usługi pielęgnacyjne
2. Gospodarcze
3. Podtrzymywanie psychofizycznej kondycji podopiecznego.

W ramach **usług pielęgnacyjnych** możesz liczyć między innymi na:

- pomoc podczas przemieszczania się do łazienki
- pomoc przy kąpielu w wannie, toalecie
- zmianę bielizny osobistej i pościelowej
- prześcielanie łóżka
- zapobieganie powstawaniu odleżyn i oparzeń
- pomoc przy spożywaniu posiłków
- podawanie leków
- zgłaszanie wizyt lekarskich, obecność podczas tych wizyt
- inne czynności wynikające z twojego stanu.

W ramach **usług nazwanych gospodarczymi** możesz liczyć między innymi na:

- utrzymywanie czystości w pomieszczeniu, w którym przebywasz, np.: mycie okien, odkurzanie, mycie podłóg
- przynoszenie opału i palenie w piecu w przypadku, gdy sposób ogrzewania twojego domu tego wymaga
- pranie bielizny pościelowej
- zakup artykułów spożywczych, przemysłowych, leków oraz innych według twoich potrzeb
- prowadzenie zeszytu rozliczeń

- z dokonywanych zakupów i opłat
- przygotowywanie posiłków bądź pomoc w ich przygotowywaniu
  - pomoc w czasie spacerów
  - wykonywanie w twoim imieniu spraw administracyjnych, np.: uiszczanie opłat, odbieranie przesyłek z poczty, wizyty w urzędach.

Natomiast **podtrzymywanie psychofizycznej kondycji podopiecznego**, to przede wszystkim organizacja twojego czasu wolnego oraz podtrzymywanie twoich zainteresowań. W ramach tych usług opiekun może, na przykład zorganizować spotkania kilku swoich podopiecznych w celu wspólnego spędzenia czasu, podczas którego można wspólnie szydełkować, grać w gry towarzyskie, itp.

#### **! Uwaga:**

Pomoc w ramach usług opiekuńczych powinna być uzależniona od twoich potrzeb i możliwości. Dlatego też nie obawiaj się poprosić opiekuna o wsparcie w jakichś nietypowych czynnościach, wykraczających poza standardową opiekę. Wykonywane przez niego czynności mają za zadanie pomóc ci w życiu codziennym, jednocześnie zapewniając ci dobre samopoczucie.

Niektóre ośrodki pomocy społecznej dzielą usługi na pakiety: podstawowy, rozszerzony oraz wieloprofilowy. Dwa ostatnie pakiety mają na celu szczególnie zabezpieczenie potrzeb osoby chorej somatycznie, niesprawnej ruchowo bądź też ociemniałej.

#### **Przykład:**

Pani Marianna ma kłopoty z poruszaniem, nie jest w stanie samodzielnie przemieszczać się. Do tej czynności niezbędna jest jej pomoc innych osób. W związku z tym, że jest osobą samotną otrzymuje pomoc w postaci usług opiekuńczych. W ramach tych usług opiekunka pomaga pani Mariannie w dostaniu się do łazienki, sprząta dom, pali w piecu, zaopatruje panią Mariannę w żywność, pomaga jej w przygotowywaniu posiłków (jednakże większość czynności, np.: obieranie warzyw, szatkowanie, krojenie, mieszanie składników pani Marianna wykonuje samodzielnie). Ponadto załatwia jej sprawy urzędowe oraz zabiera podopieczną na spacer. Natomiast pani Marianna samodzielnie wykonuje wszelkie czynności, które nie wymagają przemieszczania się.

Widzisz więc, że opiekun nie wyręcza w czynnościach domowych i gospodarczych, jednakże służy wsparciem i pomocą w tych wszystkich sytuacjach, w których nie jesteś w stanie poradzić sobie sam.

### **3. W jakiej formie są świadczone usługi?**

Ośrodek pomocy społecznej, przyznając ci usługi opiekuńcze, ustala ich zakres, okres i miejsce świadczenia.

Usługi, o których była mowa powyżej są organizowane w twoim miejscu zamieszkania. Jednak nie jest to jedyne miejsce, gdzie możesz z nich skorzystać. Osobom, które ze wzglę-



du na wiek, chorobę lub niepełnosprawność wymagają częściowej opieki i pomocy w zaspokajaniu niezbędnych potrzeb życiowych, mogą być przyznane usługi opiekuńcze świadczone w jednostce organizacyjnej pomocy społecznej dziennego pobytu, tj. ośrodka wsparcia.

W ośrodkach tych mogą być prowadzone punkty, w których uzyskasz okresowo całodobową pomoc – miejsca całodobowe okresowego pobytu. Ośrodkiem wsparcia jest:

- środowiskowy dom samopomocy
- dzienny dom pomocy
- dom dla matek z małoletnimi dziećmi i kobiet w ciąży
- schronisko i dom dla bezdomnych
- klub samopomocy.

### **Rodzinny dom pomocy**

Z usług opiekuńczych i bytowych możesz korzystać także w formie rodzinnego domu pomocy. Chcąc trafić do takiego domu powinieneś spełniać łącznie następujące warunki:

- z powodu wieku wymagasz pomocy innych osób
- nie ma możliwości zapewnienia ci usług opiekuńczych w twoim miejscu zamieszkania.

W rodzinnym domu pomocy usługi opiekuńcze i bytowe są świadczone całodobowo przez uprawnioną do tego osobę w jej miejscu zamieszkania. Należy zauważyć, że osoba ta winna opiekować się nie mniej niż trzema i nie więcej niż ośmioma osobami wymagającymi z powodu wieku wsparcia w tej formie.

### **Pamiętaj:**

Sposób świadczenia usług bytowych i opiekuńczych przez osobę prowadzącą rodzinny dom pomocy powinien uwzględniać twój stan zdrowia, sprawność fizyczną i intelektualną oraz twoje indywidualne potrzeby i możliwości.

Opiekun prowadzący dom musi respektować wartości podstawowe, jakimi są prawa człowieka, w tym szczególnie prawo do godności, wolności, intymności i poczucia bezpieczeństwa.

Jeśli z powodu wieku, wymagasz pomocy innych osób, to w rodzinnym domu pomocy przez całą dobę uzyskasz:

#### **1. Usługi bytowe** zapewniające:

- miejsce pobytu
- wyżywienie
- utrzymanie czystości.

#### **2. Usługi opiekuńcze** zapewniające:

- udzielanie pomocy w podstawowych czynnościach życiowych
- pielęgnację, w tym pielęgnację w czasie choroby
- opiekę higieniczną
- pomoc w korzystaniu ze świadczeń zdrowotnych oraz w zakupie niezbędnych leków zaleconych przez lekarza
- niezbędną pomoc w załatwianiu spraw osobistych
- pomoc w zakupie odzieży i obuwia oraz niezbędnych artykułów osobistego użytku
- kontakty z otoczeniem
- organizację czasu wolnego

Warto, żebyś wiedział, jakie warunki powinien zapewniać rodzinny dom pomocy.

### 1. W zakresie **miejsca pobytu**:

- budynek i jego otoczenie – pozabawione barier architektonicznych
- pokoje mieszkalne w budynkach wielokondygnacyjnych bez wind – usytuowane na parterze
- pokoje mieszkalne, nie więcej niż trzyosobowe, z tym że:
  - pokój jednoosobowy – nie mniejszy niż 9 m<sup>2</sup>
  - pokój dwu- i trzyosobowy – o powierzchni nie mniejszej niż po 6 m<sup>2</sup> na osobę
  - pokoje mieszkalne – wyposażone w łóżko lub tapczan, szafę, stół, krzesła i szafkę nocną dla każdej osoby
- następujące pomieszczenia:
  - pokój dziennego pobytu służący jako jadalnia
  - jedną łazienkę dla nie więcej niż pięciu osób i jedną toaletę dla nie więcej niż czterech osób, wyposażone w uchwyty ułatwiające korzystanie z tych pomieszczeń
  - pomieszczenie pomocnicze do prania i suszenia.

### 2. W zakresie **wyżywienia**:

- co najmniej trzy posiłki dziennie, w tym posiłki dietetyczne, zgodnie ze wskazaniami lekarza
- przerwę między posiłkami nie krótszą niż cztery godziny, przy czym ostatni posiłek nie wcześniej niż o godzinie 18.00
- dostępność drobnych posiłków i napojów między posiłkami

- możliwość spożywania posiłków w pokoju mieszkalnym, w razie potrzeby karmienie.

### 3. W zakresie **utrzymania czystości**:

- środki higieny osobistej, środki czystości, przybory toaletowe i inne przedmioty niezbędne do higieny osobistej
- sprzątanie pomieszczeń w miarę potrzeby, nie rzadziej niż raz dziennie.

Jeśli jesteś osobą wymagającą całodobowych usług bytowych i opiekuńczych i chciałbyś otrzymać miejsce w rodzinnym domu pomocy, to jesteś zobowiązany złożyć wniosek w ośrodku pomocy społecznej właściwym ze względu na miejsce zamieszkania. Wniosek taki może złożyć także za twoją zgodą opiekun prawny.



Małgorzata Pełczyńska  
Wawrzyniec Mały 18  
56-127 Sulin  
woj. łódzkie

Łódź, dnia 11 maja 2007 r.  
Ośrodek Pomocy Społecznej  
w Łodzi

## Wniosek

Niniejszym proszę o umieszczenie mnie w rodzinnym domu pomocy. Mam 72 lata i z powodu wieku nie jestem w stanie poruszać się samodzielnie. Dlatego też wymagam stałej pomocy innych osób. Po śmierci mojego męża Henryka nie mam nikogo, kto mógłby mi pomóc. Potrzebuję pomocy przy przemieszczaniu się, np.: do łazienki, sama nie jestem w stanie napalić w piecu, posprzątać, zrobić zakupów. Chciałabym także, aby ktoś załatwił za mnie wszelkie formalności w urzędach. We wsi, w której mieszkam nie ma ośrodka pomocy społecznej, nie dojeżdża do nas także opiekunka środowiskowa.

Załącznik:  
Odcinek emerytury

Małgorzata Pełczyńska

Decyzję o umieszczeniu cię w rodzinnym domu pomocy wydaje kierownik ośrodka na podstawie:

- rodzinnego wywiadu środowiskowego** przeprowadzonego przez pracownika socjalnego ośrodka
- zaświadczenia lekarskiego** stwierdzającego brak przeciwwskazań zdrowotnych do umieszczenia w rodzinnym domu pomocy, ze wskazaniem zakresu wymaganych usług opiekuńczych
- dowodu otrzymywania emerytury, renty lub zasiłku stałego.**

Pobyt w rodzinnym domu pomocy łączy się z koniecznością uiszczenia opłaty.

### Uwaga:

Dostarczenie przez ciebie wraz z wnioskiem dowodu otrzymywania emerytury, renty lub zasiłku stałego jest niezbędne, ponieważ pobyt w rodzinnym domu pomocy jest odpłatny.

Odpłatność jest ustalana zgodnie z zasadami odpłatności za pobyt w domu opieki społecznej. Zobowiązani do wnoszenia opłaty są w kolejności:

- 1. Mieszkaniec domu**
- 2. Małżonek**, zstępni przed wstępnymi (definicja: → str. 1)
- 3. Gmina**, z której osoba została skierowana  
– przy czym osoby i gmina określone

w pkt 2 i 3 nie mają obowiązku wnoszenia opłat, jeżeli mieszkaniec domu ponosi pełną odpłatność.

Opłatę za pobyt w rodzinnym domu pomocy wnoszą:

- **mieszkaniec domu**, nie więcej jednak niż 70% swojego dochodu
  - **małżonek**, zstępni przed wstępnymi – zgodnie z umową zawartą pomiędzy nimi a kierownikiem ośrodka pomocy społecznej określającą wysokość wnoszonej przez nich opłaty za pobyt mieszkańca w domu:
- a) w przypadku osoby samotnie gospodarującej, jeżeli dochód jest wyższy niż 250% kryterium dochodowego osoby samotnie gospodarującej (czyli kwoty 477 złotych), jednak kwota dochodu pozostająca po wniesieniu opłaty nie może być niższa niż 250% tego kryterium, tj. 1 192,50 złotych
- b) w przypadku osoby w rodzinie, jeżeli posiadany dochód na osobę jest wyższy niż 250% kryterium dochodowego na osobę w rodzinie (czyli kwoty 351 złotych), z tym że kwota dochodu pozostająca po wniesieniu opłaty nie może być niższa niż 250% kryterium dochodowego na osobę w rodzinie, tj. 877,50 złotych
- **gmina**, z której osoba została skierowana do rodzinnego domu pomocy – w wysokości różnicy między średnim kosztem utrzymania w domu a opłatami wnoszonymi przez osoby, o których mowa w pkt 1 i 2.

### Pamiętaj

W przypadku niewywiązywania się z obowiązku opłaty za pobyt w rodzinnym domu pomocy osób, o których mowa w pkt. 1 i 2, opłaty te zastępczo wnosi gmina, z której osoba została skierowana do domu pomocy społecznej.

Gminie przysługuje prawo dochodzenia zwrotu poniesionych na ten cel wydatków. Warto wiedzieć, że w szczególnie uzasadnionych przypadkach kierownik ośrodka może, na czas określony – częściowo albo całkowicie – zwolnić osobę przebywającą w rodzinnym domu pomocy z ponoszenia odpłatności, na wniosek tej osoby lub jej opiekuna prawnego. W takim wypadku odpłatność odpowiadającą wysokości zwolnienia ponosi także gmina.

### Mieszkanie chronione

Kolejnym miejscem, w którym mogą być świadczone usługi opiekuńcze jest mieszkanie chronione. Jest ono przeznaczone dla osób, które ze względu na trudną sytuację życiową, wiek, niepełnosprawność lub chorobę potrzebują wsparcia w funkcjonowaniu w codziennym życiu, ale nie wymagają usług w zakresie świadczonym przez jednostkę całodobowej opieki. Jako osoby, którym to mieszkanie przysługuje ustawodawca wymienia m. in.: osoby z zaburzeniami psychicznymi, osoby opuszczające rodzinę zastępczą, placówkę opiekuńczo-wychowawczą, młodzieżowy ośrodek wychowawczy, zakład dla nieletnich, uchodźcy.

Mieszkanie chronione ma za zadanie przygotować osoby tam przebywające, pod opieką specjalistów, do prowadzenia samodzielnego życia lub zastępuje pobyt w placówce zapewniającej całodobową opiekę. Poza tym zapewnia warunki samodzielnego funkcjonowania w środowisku, w integracji ze społecznością lokalną.

#### 4. Ile zapłacisz za usługi?

Rada gminy określa szczegółowe warunki przyznawania i odpłatności za usługi opiekuńcze i specjalistyczne usługi opiekuńcze (→ więcej w rozdziale III, str. 14) oraz szczegółowe warunki częściowego lub całkowitego zwolnienia od opłat, jak również tryb ich pobierania.

W związku z powyższym odpłatność za te usługi może być inna w każdej gminie. Celem dokładnego ustalenia, jakie są stawki opłat w twojej gminie musisz więc udać się (bądź skontaktować telefonicznie) do ośrodka pomocy społecznej, który powinien udzielić ci takich informacji.



#### **Pamiętaj:**

Nie ma stawek urzędowych określających wysokość opłat za poszczególne usługi na jednakowym poziomie w całym kraju. Stawki za usługi opiekuńcze ustala rada gminy w uchwale. Informacje o stawkach opłat powinny znajdować się w każdym ośrodku pomocy społecznej.

Zwróć uwagę, że usługi opiekuńcze przysługują wszystkim, bez względu na uzyskiwany dochód. Jego wyso-

kość wpływa jedynie na kwotę, jaką będziesz zobowiązany zapłacić za usługi, nie wpływa jednak na dostępność usługi.

Odpłatność za usługi opiekuńcze będzie zależeć od:

- twojego miejsca zamieszkania
- dochodów, jakie osiągasz
- tego, czy znajdujesz się w szczególnej sytuacji, co uzasadniałoby częściowe bądź całkowite zwolnienie cię z odpłatności
- rodzaju świadczonych usług.

Jeśli rada gminy podejmie uchwałę o pobieraniu opłat za usługi opiekuńcze, to zwróć uwagę, kto według ustawy: (→ podstawa prawna str. 26), jest zobowiązany do zwrotu wydatków. Generalną zasadą jest, że obowiązek zwrotu wydatków poniesionych na świadczenia z pomocy społecznej spoczywa na:

- osobie i rodzinie korzystającej ze świadczeń z pomocy społecznej, w tym oczywiście z usług opiekuńczych
- spadkobiercy osoby, która korzystała ze świadczeń – z masy spadkowej
- małżonku, zstępnych przed wstępnymi osoby korzystającej ze świadczeń z pomocy społecznej – jedynie w przypadku, gdy nie dokonano zwrotu wydatków zgodnie z pkt 1 i 2, w wysokości przewidzianej w decyzji dla osoby lub rodziny korzystającej ze świadczeń.

Natomiast wydatki na usługi opiekuńcze przyznane pod warunkiem zwrotu, podlegają zwrotowi w czę-

ści lub całości, jeżeli dochód na osobę w rodzinie osoby zobowiązanej do zwrotu wydatków przekracza kwotę kryterium dochodowego. Przypominam, że jest to 477 złotych w gospodarstwie jednoosobowym i 351 złotych na członka rodziny w gospodarstwie wieloosobowym. Jeśli więc nie przekraczasz kryterium dochodowego, to nie będziesz zobowiązany zwracać wydatków poniesionych na usługi opiekuńcze wykonane na twoją rzecz. Oczywiście wielkość zwrotu zależy od tego, w jak dużym stopniu otrzymywane przez ciebie świadczenia przekraczają kryterium dochodowe.

Opłatę za twój pobyt w ośrodkach wsparcia i mieszkaniach chronionych ustala instytucja kierująca do tych ośrodków w uzgodnieniu z tobą, uwzględniając przyznany zakres usług. Jeśli twój dochód nie przekracza kwoty kryterium dochodowego, to nie jesteś obciążany opłatami.

Podobnie opłatę za pobyt w domu dla matek z małoletnimi dziećmi i kobiet w ciąży ustala podmiot prowadzący, uwzględniając warunki pobytu, szczególnie zakres przyznanych usług oraz obowiązki osoby przebywającej w domu.

Jeśli między opłatą, której wysokość ustalasz ty z jednostką kierującą, (np.: 500 złotych) a średnim miesięcznym kosztem utrzymania w domu dla matek z małoletnimi dziećmi

i kobiet w ciąży (np.: 1 000 złotych) jest różnica, to ponosi ją gmina właściwa ze względu na twoje miejsce zamieszkania.

W przypadku, gdy pozostajesz w trudnej sytuacji życiowej, np.: większość dochodu przeznaczasz na leki, to możesz wnieść o całkowite bądź częściowe zwolnienie z opłat. Zwalniając cię z opłat rada gminy wyda stosowną uchwałę.

## 5. Co powinieneś zrobić, aby skorzystać z usług opiekuńczych?

Po świadczenie z pomocy społecznej – usługi opiekuńcze – powinieneś udać się do gminy w miejscu twojego zamieszkania. Natomiast dla osoby bezdomnej gminą, w której powinna szukać wsparcia jest gmina jej ostatniego miejsca zameldowania na pobyt stały.

Jeśli znajdujesz się w szczególnej sytuacji, to właściwą gminą jest gmina twojego miejsca pobytu. Podobna zasada ma zastosowanie także w sprawach niecierpiących zwłoki



oraz w sprawach cudzoziemców, którym udzielono zgody na pobyt tolerowany.

Jesteś zobowiązany złożyć wniosek o udzielenie pomocy w postaci usług opiekuńczych. Do wniosku powinienes dołączyć zaświadczenie o wysokości dochodów. Na jego podstawie urząd określi, czy będziesz zobowiązany uiścić opłatę za usługę w całości lub w jakiej części (→ str. 11).

### Wywiad środowiskowy

W przypadku, gdy złożysz wniosek o udzielenie pomocy w formie usług opiekuńczych powinienes spodziewać się, że zostanie przeprowadzony z tobą wywiad środowiskowy. Pracownicy socjalni przeprowadzający wywiad powinni okazać ci swoją legitymację. Jest to czterostronicowy tekturowy dokument w kolorze jasnozielonym. Celem wywiadu jest poznanie twojej sytuacji osobistej, rodzinnej, dochodowej i majątkowej (często pracownicy są także zainteresowani sytuacją twojej najbliższej rodziny – w kontekście pomocy, jaką rodzina mogłaby ci zapewnić).

Wywiad jest przeprowadzany w terminie 14 dni od otrzymania wiadomości o potrzebie przyznania świadczenia z pomocy społecznej. Natomiast w sprawach niecierpiących zwłoki, wymagających pilnej interwencji ośrodka pomocy społecznej lub powiatowego centrum pomocy rodzinie, wywiad przeprowadza się w terminie dwóch dni od otrzymania

wiadomości o potrzebie przyznania świadczenia.

### Pamiętaj:

Wywiad jest przeprowadzany w twoim miejscu zamieszkania, w miejscu zamieszkania twojej rodziny albo w miejscu waszego pobytu. Warto, żebyś wiedział, że przeprowadzając wywiad pracownik socjalny powinien brać pod uwagę twoje (bądź rodziny) indywidualne cechy, sytuację osobistą, rodzinną, dochodową i majątkową, mogące mieć wpływ na rodzaj i zakres przyznawanej pomocy.

### O co może pytać cię pracownik socjalny?

Pracownik ma ustalić przede wszystkim, jaka jest twoja sytuacja majątkowa, dlatego też zapyta na pewno:

- z czego się utrzymujesz
- jakiej wysokości dochody osiągasz miesięcznie
- czy są to dochody regularne czy incydentalne
- czy możesz liczyć na wsparcie materialne najbliższej rodziny, jeśli tak, to w jakiej wysokości miesięcznie
- czy posiadasz cenne ruchomości, np.: biżuterię, dzieła sztuki
- czy posiadasz samochód
- czy posiadasz nieruchomości, np.: dom, działkę, mieszkanie, działkę rekreacyjną
- czy posiadasz oszczędności, np.: lokatę bankową
- czy posiadasz papiery wartościowe, np.: akcje spółek giełdowych, obligacje

- ile miesięcznie wydajesz na leki, wizyty lekarskie, rehabilitację, dojazd do lekarza, itp.
- jakiej wysokości są wydatki, które ponosisz miesięcznie na utrzymanie domu?

W jakiej sytuacji należy spodziewać się przeprowadzenia wywiadu środowiskowego u twojej rodziny, wspólnie z tobą niemieszkającej? Wsparcia powinna w pierwszej kolejności udzielić ci rodzina, dlatego też pracownicy pomocy społecznej będą próbowali dowiedzieć się, z jakich przyczyn nie możesz na taką pomoc od niej liczyć. Pracownicy mogą ustalić, czy twoja rodzina jest w stanie pokryć część kosztów usług opiekuńczych wykonywanych na twoją rzecz.

#### **Uwaga:**

Na podstawie przeprowadzonego z tobą wywiadu pracownik socjalny dokonuje analizy i oceny twojej sytuacji i formułuje wnioski, które stanowią podstawę planowania pomocy.

Powinieneś zdawać sobie sprawę z tego, że jesteś zobowiązany niezwłocznie poinformować organ, który przyznał świadczenie, o każdej zmianie w twojej sytuacji osobistej, dochodowej i majątkowej, która wiąże się z podstawą do przyznania świadczeń.

#### **Pamiętaj:**

W przypadku osób korzystających ze stałych form pomocy aktualizację wywiadu środowiskowego sporządza się nie rzadziej niż co sześć miesięcy, mimo braku zmiany danych.

Ze względu na wpływ wywiadu środowiskowego na twoją sytuację, tj. na możliwość otrzymania przez ciebie odpowiednich usług, powinieneś pamiętać o ciężących na tobie obowiązkach w tym zakresie.

Aktualizację wywiadu sporządza się w przypadku ubiegania się o świadczenie z pomocy społecznej po raz kolejny oraz w przypadku konieczności dokonania zmiany danych zawartych w wywiadzie.

## **II**

### **Specjalistyczne usługi opiekuńcze**

Specjalistyczne usługi opiekuńcze są to usługi dostosowane do szczególnych potrzeb wynikających z rodzaju schorzenia lub niepełnosprawności. Są świadczone przez osoby ze specjalistycznym przygotowaniem

zawodowym: rehabilitantów, pielęgniarki, fizjoterapeutów.

Specjalistyczne usługi opiekuńcze mogą polegać, na przykład na rehabilitacji fizycznej i usprawnianiu zabu-



rzonych funkcji organizmu zgodnie z zaleceniami lekarskimi lub zaleceniami specjalisty z zakresu rehabilitacji ruchowej lub fizjoterapii, pielęgnacji wspierającej proces leczenia, usprawnianiu do funkcjonowania w społeczeństwie, terapii psychologicznej i pedagogicznej, wsparciu edukacyjnym.

Działania terapeutyczne mają doprowadzić do zminimalizowania skutków niepełnosprawności w sferze zdrowia psychicznego, poprawy jakości życia, nabycia umiejętności społecznego funkcjonowania w środowisku rodzinno – społecznym.

## **1. Poznaj rodzaje specjalistycznych usług opiekuńczych**

Istnieje dość szczegółowa lista specjalistycznych usług dostosowanych do szczególnych potrzeb osób wymagających pomocy w tej formie (wynikających z rodzaju ich schorzenia lub niepełnosprawności), które świadczone są przez osoby ze specjalistycznym przygotowaniem zawodowym.

Usługi te, to:

- uczenie i rozwijanie umiejętności niezbędnych do samodzielnego życia, w tym zwłaszcza:
- a) **kształtowanie umiejętności zaspokajania podstawowych potrzeb życiowych i umiejętności społecznego funkcjonowania**, motywowanie do aktywności, leczenia i rehabilitacji, prowadzenie treningów umiejętności samoobsługi i umiejętności społecznych oraz wspieranie, także w formie

asystowania w codziennych czynnościach życiowych, w szczególności takich jak:

- samoobsługa, zwłaszcza wykonywanie czynności gospodarczych i porządkowych, w tym umiejętność utrzymania i prowadzenia domu
- dbałość o higienę i wygląd
- utrzymywanie kontaktów z domownikami, rówieśnikami, w miejscu nauki i pracy oraz ze społecznością lokalną
- wspólne organizowanie i spędzanie czasu wolnego
- korzystanie z usług różnych instytucji

### **b) interwencje i pomoc w życiu w rodzinie**, w tym:

- pomoc w radzeniu sobie w sytuacjach kryzysowych – poradnictwo specjalistyczne, interwencje kryzysowe, wsparcie psychologiczne, rozmowy terapeutyczne
- ułatwienie dostępu do edukacji i kultury
- doradztwo, koordynacja działań innych służb na rzecz rodziny, której członkiem jest osoba uzyskująca pomoc w formie specjalistycznych usług
- kształtowanie pozytywnych relacji osoby wspieranej z osobami bliskimi
- współpraca z rodziną – kształtowanie odpowiednich postaw wobec osoby chorującej, niepełnosprawnej
- c) **pomoc w załatwianiu spraw urzędowych**, w tym:
- w wypełnieniu dokumentów urzędowych

- w uzyskaniu świadczeń społecznych, emerytalno-rentowych
- d) **wspieranie i pomoc w uzyskaniu zatrudnienia**, a zwłaszcza:
  - w szukaniu informacji o pracy, pomoc w znalezieniu zatrudnienia lub alternatywnego zajęcia, szczególnie uczestnictwo w zajęciach warsztatów terapii zajęciowej, zakładach aktywności zawodowej, środowiskowych domach samopomocy, centrach i klubach integracji społecznej, klubach pracy
  - w kompletowaniu dokumentów potrzebnych do zatrudnienia
  - w przygotowaniu do rozmowy z pracodawcą, wspieranie i asystowanie w kontaktach z pracodawcą,
  - w rozwiązywaniu problemów psychicznych wynikających z pracy lub jej braku
- e) **pomoc w gospodarowaniu pieniędzmi**, w tym:
  - nauka planowania budżetu, asystowanie przy ponoszeniu wydatków
  - pomoc w uzyskaniu ulg w opłatach
  - zwiększanie umiejętności gospodarowania własnym budżetem oraz usamodzielnianie finansowe
- f) **pielęgnacja** – jako wspieranie procesu leczenia, w tym:
  - pomoc w dostępie do świadczeń zdrowotnych
  - uzgadnianie i pilnowanie terminów wizyt lekarskich, badań diagnostycznych
  - pomoc w wykupywaniu lub zamawianiu leków w aptece
  - pilnowanie przyjmowania leków oraz obserwowanie ewentualnych skutków ubocznych ich stosowania,
- w szczególnie uzasadnionych przypadkach zmiana opatrunków, pomoc w użyciu środków pomocniczych i materiałów medycznych, przedmiotów ortopedycznych, a także w utrzymaniu higieny
- pomoc w dotarciu do placówek służby zdrowia
- pomoc w dotarciu do placówek rehabilitacyjnych
- g) **rehabilitacja fizyczna i usprawnianie zaburzonych funkcji organizmu** w zakresie nieobjętym przepisami *Ustawy o świadczeniach opieki zdrowotnej finansowanych ze środków publicznych*:
  - zgodnie z zaleceniami lekarskimi lub specjalisty z zakresu rehabilitacji ruchowej lub fizjoterapii
  - współpraca ze specjalistami w zakresie wspierania psychologiczno-pedagogicznego i edukacyjno-terapeutycznego zmierzającego do wielostronnej aktywizacji osoby korzystającej ze specjalistycznych usług
- h) pomoc mieszkaniowa
  - w uzyskaniu mieszkania, negocjowaniu i wnoszeniu opłat
  - w organizacji drobnych remontów, adaptacji, napraw, likwidacji barier architektonicznych
- i) kształtowanie właściwych relacji osoby uzyskującej pomoc z sąsiadami i gospodarzem domu:
  - w wyjątkowych przypadkach, **zapewnienie dzieciom i młodzieży z zaburzeniami psychicznymi dostępu do zajęć rehabilitacyjnych i rewalidacyjno-wychowawczych**, jeżeli nie mają możliwości uzyska-



nia dostępu do zajęć, o których mowa w *Ustawie o ochronie zdrowia psychicznego*.

## 2. Kto może świadczyć usługi na twoją rzecz?

Specjalistyczne usługi są świadczone przez osoby posiadające kwalifikacje do wykonywania zawodu: pracownika socjalnego, psychologa, pedagoga, logopedy, terapeuty zajęciowego, pielęgniarki, asystenta osoby niepełnosprawnej, opiekunki środowiskowej, specjalisty w zakresie rehabilitacji medycznej, fizjoterapeuty lub innego zawodu dającego wiedzę i umiejętności pozwalające świadczyć określone specjalistyczne usługi.

Zwróć uwagę, że osoby świadczące specjalistyczne usługi dla osób z zaburzeniami psychicznymi muszą posiadać co najmniej półroczny staż w jednej z następujących jednostek:

- szpitalu psychiatrycznym
- jednostce organizacyjnej pomocy społecznej dla osób z zaburzeniami psychicznymi

- placówce terapii lub placówce oświatowej, do której uczęszczają dzieci z zaburzeniami rozwoju lub upośledzeniem umysłowym
- ośrodka terapeutyczno-edukacyjno-wychowawczym
- zakładzie rehabilitacji.

Osoby świadczące usługi kształtowania umiejętności zaspokajania podstawowych potrzeb życiowych i umiejętności społecznego funkcjonowania muszą posiadać przeszkolenie i doświadczenie w zakresie:

- umiejętności kształtowania motywacji do akceptowanych przez otoczenie zachowań
- kształtowania nawyków celowej aktywności
- prowadzenia treningu zachowań społecznych.

## 3. Specjalistyczne usługi opiekuńcze dla osób z zaburzeniami psychicznymi

Organy do spraw pomocy społecznej (np: regionalny ośrodek polityki społecznej, powiatowe centrum pomocy rodzinie, ośrodek pomocy społecznej) w porozumieniu z zakładami psychiatrycznej opieki zdrowotnej organizują na obszarze swojego działania oparcie społeczne. Jest ono kierowane do osób, które z powodu choroby psychicznej lub upośledzenia umysłowego mają poważne trudności w życiu codziennym, zwłaszcza w kształtowaniu swoich stosunków z otoczeniem, w zakresie edukacji, zatrudnienia oraz w sprawach bytowych. Zapewne zastanawiasz się, co kryje się pod stwier-

dzeniem oparcie społeczne. Otóż może polegać ono na:

- podtrzymywaniu i rozwijaniu umiejętności niezbędnych do samodzielnego, aktywnego życia
- organizowaniu w środowisku społecznym pomocy ze strony rodziny, innych osób, grup, organizacji społecznych i instytucji
- udzielaniu pomocy finansowej, rzeczowej oraz innych świadczeń na zasadach określonych w *Ustawie o pomocy społecznej*.

Usługi opiekuńcze powinny być dostosowane do szczególnych potrzeb osób z zaburzeniami psychicznymi. Z usług tych możesz skorzystać w przypadku, gdy wymagasz pomocy innych osób, a rodzina nie może takiej pomocy ci zapewnić. Usługi świadczone są w twoim mieszkaniu lub w ośrodkach wsparcia, takich jak środowiskowe domy samopomocy, kluby samopomocy, dzienne domy pomocy.

Chcąc skorzystać z tej formy wsparcia, podobnie jak w przypadku innych świadczeń z pomocy społecznej, jesteś zobowiązany złożyć stosowny wniosek do ośrodka pomocy społecznej w twoim miejscu zamieszkania. Do wniosku powinieneś załączyć zaświadczenie lekarskie, w którym lekarz (specjalista psychiatra) uzasadnia konieczność korzystania przez ciebie ze specjalistycznych usług opiekuńczych.

Także i w tym przypadku odwiedzi cię pracownik pomocy społecznej celem przeprowadzenia wywiadu środowi-

skowego. Jego konsekwencją będzie ustalenie kwoty odpłatności za wykonanie na twoją rzecz usługi bądź zwolnienie cię z odpłatności (o czym szerzej w następnym rozdziale). Złożony przez ciebie wniosek jest podstawą do wystąpienia przez ośrodek pomocy społecznej do urzędu wojewódzkiego o środki na specjalistyczne usługi opiekuńcze dla osób z zaburzeniami psychicznymi (usługi te są bowiem finansowane z budżetu państwa).

#### **4. Ile kosztują specjalistyczne usługi opiekuńcze dla osób z zaburzeniami psychicznymi?**

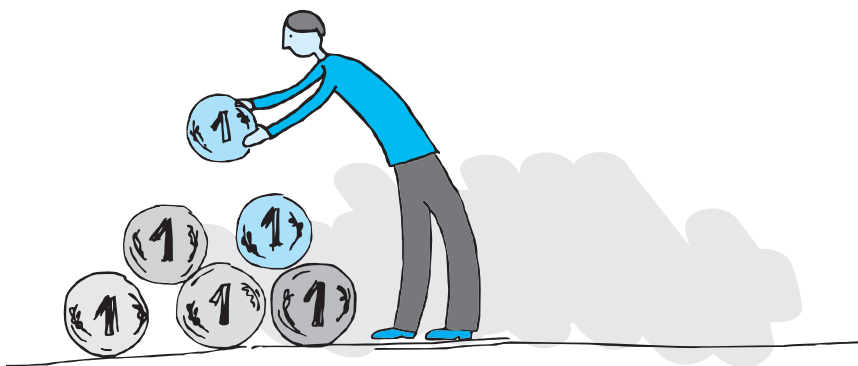
Odpłatność za specjalistyczne usługi dla osób z zaburzeniami psychicznymi ustala ośrodek pomocy społecznej w miejscu, gdzie mieszkasz, na twój wniosek bądź wniosek osoby zainteresowanej lub opiekuna, w zależności od posiadanego dochodu na osobę w rodzinie.

W związku z powyższym odpłatność za te usługi będzie zróżnicowana w zależności od twoich dochodów bądź dochodów twoich i rodziny. Minimalny poziom dochodu, od którego jest obliczana wysokość odpłatności, odpowiada aktualnie obowiązującemu kryterium dochodowemu osoby samotnie gospodarującej, tj. 477 złotych.

Przedziały dochodu uzyskiwanego przez osobę samotnie gospodarującą lub przypadającego na osobę w rodzinie określają wskaźniki odpłatności wymienione w tabeli 1.

Tabela 1

Dochód osoby samotnie gospodarującej lub przypadający na osobę w rodzinie:	Wskaźniki odpłatności w procentach ustalone od ceny specjalistycznej usługi za 1 godzinę dla:	
	osoby samotnie gospodarującej	osoby w rodzinie
do 477 zł = 100%	nieodpłatnie	nieodpłatnie
powyżej 100% do 132,5%	1,5%	3,5%
powyżej 132,5% do 165%	3%	7%
powyżej 165% do 187,5%	5%	11%
powyżej 187,5% do 220%	7%	15%
powyżej 220% do 237,5%	11%	20%
powyżej 237,5% do 255%	15%	25%
powyżej 255% do 265%	22,5%	32,5%
powyżej 265% do 275%	30%	40%
powyżej 275% do 282,5%	45%	55%
powyżej 282,5% do 290%	60%	70%
powyżej 290% do 310%	75%	85%
powyżej 310% do 330%	90%	100%
powyżej 330%	100%	100%



Jeśli twoje dochody nie przekraczają pierwszego progu, to specjalistyczne usługi opiekuńcze wykonywane będą na twoją rzecz nieodpłatnie.

Jak wynika z danych w tabeli odpłatność wzrasta w miarę, jak rosną twoje dochody.

### Przykład:

Jeśli jesteś osobą samotnie gospodarującą i twój dochód wynosi 700 złotych, to mieści się on w skali powyżej 132,5% do 165% i jesteś zobowiązany zapłacić 3% odpłatności za jedną godzinę usługi specjalistycznej. Natomiast w przypadku dochodu w wysokości 1 385 złotych (powyżej 290% do 310%) jesteś zobowiązany uiścić 75% odpłatności za usługę. Dochód powyżej 1 547, 10 złotych obliguje cię do pokrycia całości ceny za usługę.

Odnośnie ceny za jedną godzinę specjalistycznych usług dla osób z zaburzeniami psychicznymi, to ustala ją ośrodek pomocy społecznej na podstawie analizy kosztów realizacji tego zadania. Cena może ewentualnie wynikać z umowy zawartej przez ośrodek pomocy społecznej z pod-

miotem przyjmującym zlecenie realizacji zadania.

Chcąc obliczyć opłatę za specjalistyczne usługi pomnóż cenę ustaloną przez ośrodek pomocy społecznej przez wskaźnik odpłatności określony w procentach (→ tabela 1 str. 19) oraz przez liczbę godzin świadczonych usług w ciągu miesiąca.

### Przykład:

Pani Henryka prowadzi samodzielne gospodarstwo i korzysta z usług opiekuńczych w postaci rehabilitacji fizycznej oraz usprawniania zaburzonych funkcji organizmu. Jej miesięczny dochód wynosi 1 290 złotych jest więc zobowiązana do pokrycia 30% odpłatności za usługi opiekuńcze (przedział powyżej 265% do 275%). Cena za wykonywane dla niej usługi wynosi 28 złotych za godzinę. Specjalista w zakresie rehabilitacji medycznej przychodzi do Pani Henryki trzy razy w tygodniu, tj. 12 razy w miesiącu. W związku z powyższym pani Henryka płaci 100,80 złotych miesięcznie za specjalistyczne usługi:  $12 \times 28 \text{ złotych} \times 30\%$ .

Ośrodek pomocy społecznej wydaje decyzję o liczbie godzin przyznanych miesięcznie specjalistycznych usług oraz o wysokości odpłatności.

### Pamiętaj:

W przypadku, gdy wyliczona kwota odpłatności za specjalistyczne usługi dla osób z zaburzeniami psychicznymi jest niższa od kwoty 20 złotych odpłatności nie pobiera się.



Opłatę za specjalistyczne usługi jesteście zobowiązani wnieść bezpośrednio lub przelewem do kasy urzędu gminy, w terminie do 15 dnia każdego miesiąca następującego po miesiącu, w którym wykonano usługę, tj. jeśli usługę wykonano w maju 2007 r., to opłatę za nią powinniście wnieść do 15 czerwca 2007 r.

Warto zwrócić uwagę na fakt, że w szczególnie uzasadnionych przypadkach możesz zostać na czas określony częściowo lub całkowicie zwolniony z ponoszenia odpłatności. W tym celu powinniście osobiście lub za pośrednictwem pracownika socjalnego złożyć stosowny wniosek. Powody usprawiedliwiające zwolnienie

z odpłatności mogą być następujące:

- konieczność korzystania co najmniej z dwóch rodzajów specjalistycznych usług
- konieczność ponoszenia opłat za pobyt członka rodziny w domu pomocy społecznej, ośrodka wsparcia bądź w placówce opiekuńczo-wychowawczej, leczniczo-rehabilitacyjnej, opiekuńczo-leczniczej lub pielęgnacyjno-opiekuńczej
- konieczność korzystania przez więcej niż jedną osobę w rodzinie z pomocy w formie specjalistycznych usług lub usług opiekuńczych, w tym co najmniej jedną przewlekle chorą
- zdarzenie losowe.

### III

## Usługi świadczone przez organizacje pozarządowe

W przypadku, gdy potrzebujesz wsparcia, w szczególności w postaci usług opiekuńczych warto żebyś wiedział, że w Polsce działa wiele organizacji pozarządowych, których przedmiotem działania jest udzielanie pomocy, w tym usług opiekuńczych, wobec ludzi znajdujących się w potrzebie. Dlatego też nie musisz ograniczać się do pomocy udzielanej przez państwo poprzez ośrodki pomocy społecznej.

### 1. Organizacje ogólnopolskie świadczące usługi opiekuńcze

Największe organizacje ogólnopol-

skie świadczące usługi opiekuńcze są powszechnie znane. Należą do nich Polski Czerwony Krzyż (PCK), Caritas Polska oraz Fundacja Pomocy Niepełnosprawnym Betania. Poniżej znajdziesz adresy i możliwości kontaktu:

#### Caritas Polska

Adres: ul. Skwer Kard. Stefana Wyszyńskiego 9, 01-015 Warszawa  
Tel.: 022 334 85 00, 022 334 85 85  
Fax: 022 334 85 58

E-mail: [caritaspolska@caritas.pl](mailto:caritaspolska@caritas.pl)

Strona internetowa:

[www.caritaspolska.caritas.pl](http://www.caritaspolska.caritas.pl)

Główne projekty realizowane przez Caritas:

- Zapewnienie różnych form rehabilitacji i terapii dla osób niepełnosprawnych realizowanych przez stałe placówki prowadzone przez Caritas diecezjalne
- Prowadzenie Stacji Opieki, które organizują opiekę pielęgniarską nad chorymi w domu oraz wypożyczają sprzęt ortopedyczny i rehabilitacyjny (niektóre Stacje zajmują się również opieką socjalną)
- Ośrodki Informacji dla Osób Niepełnosprawnych
- Indywidualne ścieżki kariery zawodowej dla niepełnosprawnych (celem programu jest wsparcie na rynku pracy osób, które mają znaczny lub umiarkowany stopień niepełnosprawności)
- Projekt zapewnienia kompleksowej opieki psychologicznej, społecznej i prawnej osobom ubiegającym się o status uchodźcy oraz posiadającym zgodę na pobyt tolerowany.

### **Polski Czerwony Krzyż**

Adres Biura Zarządu Głównego PCK:

ul. Mokotowska 14,

00-950 Warszawa

Tel.: 022 326 12 86; centrala telefoniczna 022 326 12 00

Fax: 022 628 41 68

E-mail: [info@pck.org.pl](mailto:info@pck.org.pl), [zarzad.glowny@pck.org.pl](mailto:zarzad.glowny@pck.org.pl), [head.office@pck.org.pl](mailto:head.office@pck.org.pl)

Strona internetowa: [www.pck.org.pl](http://www.pck.org.pl)

Główne projekty realizowane przez Polski Czerwony Krzyż:

Pomoc socjalna prowadzona przez PCK ma szeroki zakres:

- Opieka sprawowana przez siostry PCK nad chorymi i niepełnosprawnymi w ich domach. Umowy na świadczenie tych usług zawierają zarządy PCK różnych szczebli z samorządami terytorialnymi. Aby uzyskać taką pomoc należy zgłosić się do najbliższego ośrodka pomocy społecznej. Załatwianie wszelkich niezbędnych formalności (ustalenie godzin i zakresu opieki oraz ewentualnej stawki odpłatności) następuje w porozumieniu między ośrodkiem pomocy społecznej, punktem opieki PCK a samym chorym lub członkiem jego rodziny)
- Pomoc doraźna polegająca na zbieraniu i przekazywaniu potrzebującym odzieży, sprzętu gospodarstwa domowego, środków czystości i higieny
- Ośrodki PCK (noclegownie, domy pobytu dziennego, domy interwencji kryzysowej dla maltretowanych kobiet z dziećmi, świetlice terapeutyczne, integracyjne). Ośrodki pomocy oprócz schronienia, zaspokojenia podstawowych potrzeb ludzkich zapewniają często także opiekę lekarza lub psychologa.

### **Fundacja Pomocy Niepełnosprawnym Betania**

Adres: ul. Modrzykowa 10,

04-772 Warszawa

Tel./Fax: 022 615 66 10

E-mail: [eg@betania.pl](mailto:eg@betania.pl)

Strona internetowa: [www.betania.pl](http://www.betania.pl)

Główne projekty realizowane przez Betanię:



Fundacja prowadzi działalność charytatywną i udziela pomocy w zakresie opieki nad osobami znajdującymi się w trudnej sytuacji życiowej, szczególnie niepełnosprawnymi i podlegającymi wykluczeniu społecznemu:

- prowadzi ośrodki pomocy tzw. Domy Opieki Rekonwalescencyjno-socjoterapeutyczne dzienne z pokojami gościnnymi, gdzie roztacza się opiekę nad osobami z chorobami niekwalifikującymi się do hospitalizacji, dotkniętymi ograniczeniem samodzielności w wyniku: choroby Alzheimera, demencji, komplikacji poudarowych i innych chorób wieku starczego
- prowadzi w ramach ww. domów także świetlice dla pozostałych osób upośledzonych w stopniu lekkim i umiarkowanym
- udostępnia ambulanse, które bezpłatnie przewożą chorych
- prowadzi bezpłatne wypożyczenie sprzętu rehabilitacyjnego,
- współpraca z domami pomocy społecznej obejmuje opieką pielęgnacyjną i asystą wolontariuszy m.in. dzieci i młodzież z dysfunkcjami narządu ruchu, utrwalonymi wadami wrodzonymi, problemami z poruszaniem się, komunikowaniem, nawiązywaniem kontaktów społecznych i wyrażaniem emocji oraz niepełnosprawnych intelektualnie.

### **Polski Komitet Pomocy Społecznej**

Adres Biura Rady Naczelnej:

ul. Wiejska 18/20, 00-490 Warszawa  
Tel.: 022 621 58 77, 629 37 43, 629 63 26,

Fax: 022 629 53 69

E-mail: radanaczeln@pkps.org.pl

Strona internetowa: www.pkpk.org.pl

Główne projekty realizowane przez PKPS:

- usługi opiekuńcze dla osób starszych, samotnych, schorowanych i niepełnosprawnych
- pomoc rzeczowa świadczona w różnych formach i wielu różnym grupom potrzebujących
- różnorodna działalność usługowa (w tym: usługi kulturalno-opiekuńcze, rekreacyjne, edukacyjne, poradnictwo prawne).

### **Stowarzyszenie Domów Opieki i Pensjonatów Dla Seniorów**

Adres: ul. Chlewińska 13,

01-695 Warszawa

Tel.: 022 833 63 53

Fax: 022 832 20 24

E-mail: stowarzyszenie@domyopieki.pl

Strona internetowa: www.stowarzyszenie.domyopieki.pl

Stowarzyszenie ramach realizowanych projektów podejmuje działania zmierzające do podnoszenia jakości usług oferowanych przez zakłady pielęgnacyjno – opiekuńcze, domy opieki i pensjonaty dla seniorów.

## **2. Organizacje pomagające osobom chorym**

W Polsce działa także wiele organizacji, które wyspecjalizowały się w pomocy osobom dotkniętym różnymi chorobami. Poniżej przedstawione zostały podstawowe dane

niektórych z nich (ze względu na ilość tych organizacji wyczerpujące ich wymienienie nie jest możliwe):

### **Polska Fundacja Alzheimerowska**

Adres: ul. Widok 10,  
00-023 Warszawa  
Telefon: 022 827 35 86  
Fax: 022 826 40 34  
Strona internetowa:  
[www.alzheimer.pl](http://www.alzheimer.pl)

Główny przedmiot działalności:  
Fundacja prowadzi bezpłatne telefoniczne lub bezpośrednie poradnictwo medyczne dla opiekunów osób z zaburzeniami pamięci, w szczególności cierpiących na chorobę Alzheimera oraz telefon zaufania. Ponadto pomaga w zaopatrzeniu osób chorych w artykuły higieniczne. Udostępnia publikacje dotyczące opieki nad chorymi.

### **Polskie Stowarzyszenie Pomocy Osobom z Chorobą Alzheimera**

Adres: ul. Hoża 54/1, 00-682 Warszawa  
Telefon/ Fax: 022 622 11 22  
E-mail: [alzheimer\\_pl@hotmail.com](mailto:alzheimer_pl@hotmail.com)  
Strona internetowa:  
[www.alzheimer.pl](http://www.alzheimer.pl)

Główny przedmiot działalności:  
Stowarzyszenie specjalizuje się w udzielaniu porad oraz pomocy opiekunom osób chorych.

### **Polskie Towarzystwo Stwardnienia Rozsianego**

Adres Zarządu Głównego:  
Al. Jerozolimskie 65/79,

00-697 Warszawa  
Tel./Fax: 022 630 72 20  
E-mail: [ptsr.org@interia.pl](mailto:ptsr.org@interia.pl)  
Strona internetowa:  
[www.ptsr.idn.org.pl](http://www.ptsr.idn.org.pl)

Główny przedmiot działalności:  
Towarzystwo specjalizuje się w udzielaniu porad, organizuje turnusy rehabilitacyjne i opieki domowej, spotkania oraz grupy wsparcia.

### **Fundacja Wspólnota Nadziei**

Adres: ul. Krakusów 1A/43,  
30-092 Kraków  
Tel.: 0606 837 302, 0604 512 583  
Strona internetowa:  
[www.farma.org.pl](http://www.farma.org.pl)

Główny przedmiot działalności:  
Fundacja prowadzi działalność na rzecz osób niepełnosprawnych dotkniętych autyzmem i pokrewnymi zaburzeniami rozwojowymi oraz na rzecz ich rodzin. Celem jej działania jest założenie dla osób z autyzmem ośrodka pobytu stałego, pracy, terapii i rehabilitacji.

### **Towarzystwo Zwalczenia Chorób Mięśni**

Adres Zarządu Głównego:  
ul. Św. Bonifacego 10,  
02-914 Warszawa  
Tel./Fax: 022 642 75 07  
E-mail: [zgtzchm@idn.org.pl](mailto:zgtzchm@idn.org.pl)  
Strona internetowa:

[www.idn.org.pl/tzchm](http://www.idn.org.pl/tzchm)  
Główny przedmiot działalności:  
Towarzystwo zajmuje się przede wszystkim udzielaniem informacji

dotyczących chorób mięśni, proponuje także porady psychologa.

### **Fundacja Synapsis**

Adres: ul. Ondraszka 3,

02-085 Warszawa

Tel.: 022 825 87 22

Fax: 022 825 77 57

E-mail: [fundacja@synapsis.waw.pl](mailto:fundacja@synapsis.waw.pl)

Strona internetowa:

[www.synapsis.waw.pl](http://www.synapsis.waw.pl)

Główny przedmiot działalności:

Udzielanie wsparcia osobom z autyzmem i ich rodzinom poprzez animowanie i organizowanie profesjonalnych, społecznych i obywatelskich działań na rzecz pomocy rodzinom z problemami zdrowotnymi,

opiekuńczymi i edukacyjnymi.

### **Fundacja „Życ z Chorobą Parkinsona”**

Adres: ul. Czerska 18 lok. 243,

00-732 Warszawa

Tel./Fax: 022 409 77 56

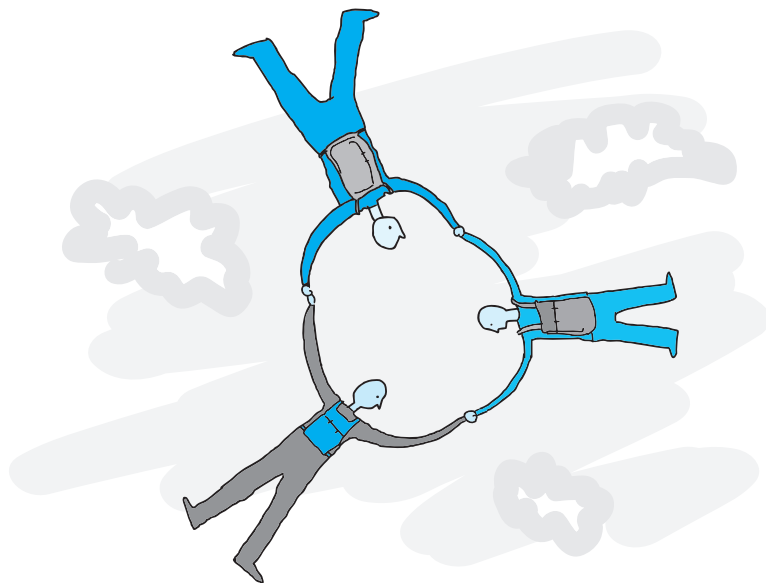
E-mail: [fundacja@parkinson.sos.pl](mailto:fundacja@parkinson.sos.pl)

Strona internetowa:

[www.parkinsonfundacja.pl](http://www.parkinsonfundacja.pl)

Główny przedmiot działalności:

Rozwijanie grup samopomocowych i stowarzyszeń regionalnych mających organizować pomoc chorym, usprawniać przepływ informacji, popierać współpracę z lekarzami oraz pomagać w korzystaniu ze światowych osiągnięć w leczeniu choroby Parkinsona.



## IV Podstawa prawna

*Ustawa z dnia 12 marca 2004 r. o pomocy społecznej (Dz. U. z 2004 r. nr 64, poz. 593 z późn. zm.; ost. zm. Dz. U. z 2007 r. nr 209, poz. 1519)*

*Rozporządzenie Ministra Polityki Społecznej z dnia 22 września 2005 r. w sprawie specjalistycznych usług opiekuńczych (Dz. U. z 2005 nr 189, poz. 1598 ze zm. Dz. U. z 2006 r. nr 134, poz. 943)*

*Rozporządzenie Ministra Polityki Społecznej z dnia 28 lipca 2005 r. w sprawie rodzinnych domów pomocy (Dz. U. 2005 nr 153, poz. 1276)*

*Ustawa z dnia 19 sierpnia 1994 r. o ochronie zdrowia psychicznego (Dz. U. z 1994 r. nr 111, poz. 535 z późn. zm.; ost. zm. Dz. U. z 2007 r. nr 121, poz. 831).*

Notatki:



1%

# Pomóż wyrównać szanse

Wpłacając 1%  
pomożesz osobom  
niepełnosprawnym  
żyć na równych prawach

Stowarzyszenie "Integracja"  
Organizacja Pomocy Społecznej  
ul. Dąbrowski 1, 01-662 Warszawa  
tel. (22) 628 10 17, fax (22) 628 10 14  
NIP 524 288 044 54, REGON 141604014, KRS 0000000000

  
www.integracja.org

# JAK SKORZYSTAĆ Z PRZYSŁUGUJĄCYCH CI ŚWIADCZEŃ?

## WYBIERZ PUBLIKACJĘ DLA SIEBIE!

TYTUŁ WYDANY PRZEZ STOWARZYSZENIE  
PRZYJACIŃ INTEGRACJI

500+  
**INTEGRACJA**  
www.integracja.org



**Jak utrzymać i dostosować swoje mieszkanie?** – Poznaj zasady przyznawania dodatku mieszkaniowego albo lokalu socjalnego oraz dofinansowania do likwidacji barier architektonicznych w twoim mieszkaniu.



**Poznaj pięć rodzajów świadczeń rodzinnych** – Sprawdź, o które ze świadczeń możesz się starać, aby twojej rodzinie łatwiej było funkcjonować.



**Jak skorzystać z pomocy społecznej?** – Dowiedz się, jak uzyskać przysługujące ci w trudnej sytuacji życiowej świadczenia – jak sobie pomóc.



**Jak zapewnić opiekę swoim bliskim** – Przeczytaj o tym, gdzie uzyskasz pomoc, gdy ciężko ci samemu opiekować się osobą niepełnosprawną lub gdy sam potrzebujesz takiej pomocy.

WIZYTY SĄ Z NABLIŻSZYCH CENTRUM INTEGRACJA

500+  
**INTEGRACJA**

**Gdynia**  
ul. Traugutta 1  
tel.: 058 660 28 38  
faks: 058 660 28 50  
gdynia@integracja.org  
czynne: poniedziałek-piątek  
w godz. 9.00-17.00

**Kraków**  
ul. Piłsudskiego 6 (policja)  
tel.: 012 434 04 30  
faks: 012 431 16 31  
krakow@integracja.org  
czynne: poniedziałek-piątek  
w godz. 9.00-17.00

**Warszawa**  
ul. Dońska 1  
tel./faks: 022 831 85 82  
warszawa@integracja.org  
czynne: poniedziałek  
w godz. 9.00-18.00,  
wtorek-piątek w godz. 9.00-17.00

**Zielona Góra**  
ul. Niepodległości 11  
tel.: 068 328 64 70  
faks: 068 324 13 53  
zielonagora@integracja.org  
czynne: poniedziałek-piątek  
w godz. 8.00-16.00

WYBÓR DLA POKAZA



i zamów wybraną  
publikację.

