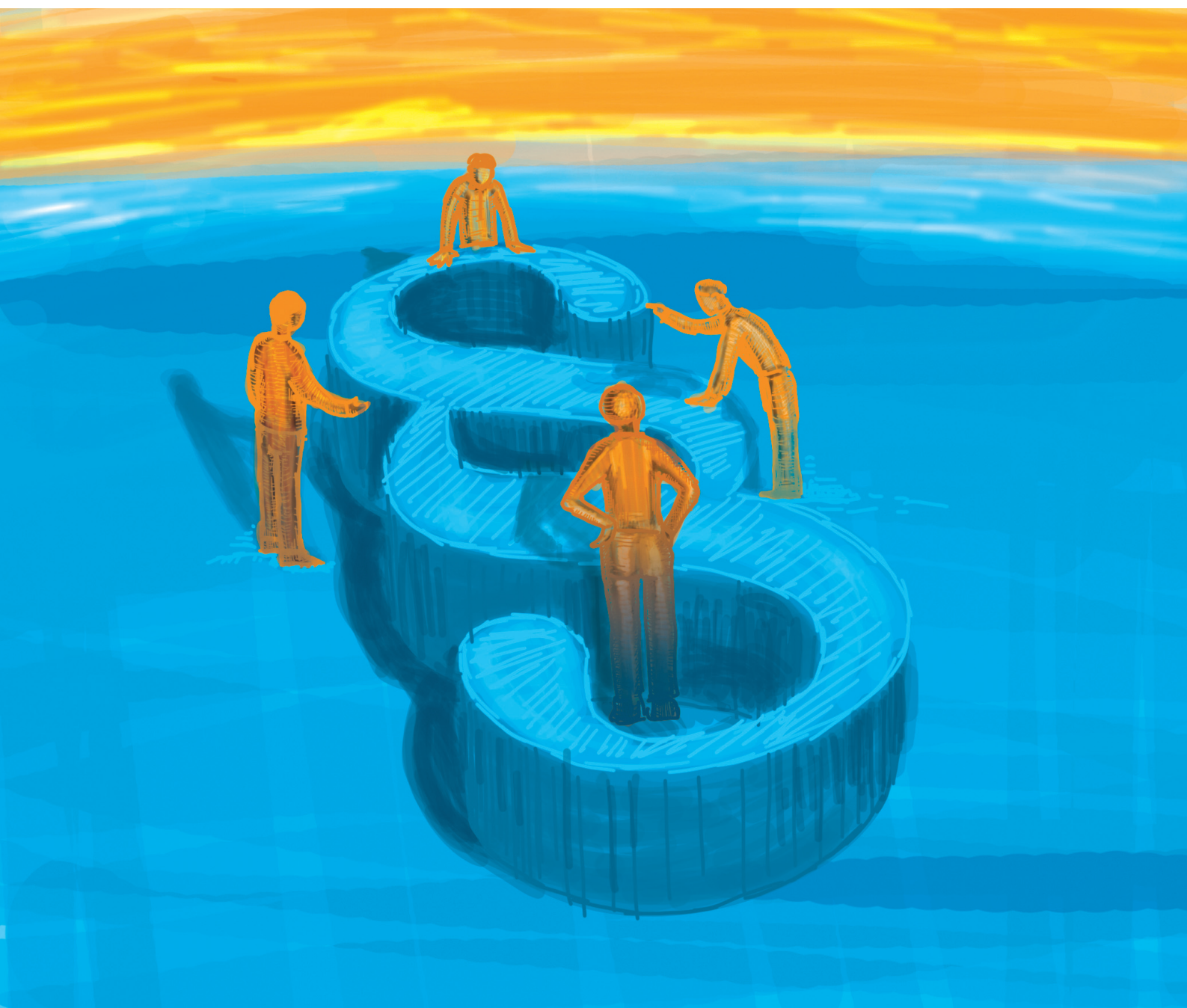


Wyrównywanie szans osób z niepełnosprawnością



Autorzy: prof. Hubert Izdebski,
dr Wojciech Rogowski,
dr Marcin Matczak,
Piotr Pawłowski

Opracowanie redakcyjne: Dorota Starzyńska

Korekta: Agnieszka Jędrzejczak-Sprycha, Ewa Kniaziółucka

Opracowanie graficzne: Justyna Marciniak, Magdalena Borek

Skład, łamanie i przygotowanie do druku: Magdalena Borek

Projekt PEKiN finansowany jest ze środków UE
– Europejskiego Funduszu Społecznego w ramach
Inicjatywy EQUAL dla Polski 2004 – 2006



Partnerzy:



Nakład: 3 000 egz.

Druk: Promocja XXI

Warszawa 2008

ISBN 978-83-89681-58-4

Wyrównywanie szans osób z niepełnosprawnością

Projekt ustawy przygotowany przez Stowarzyszenie Przyjaciół Integracji



Patronat honorowy objęła
Ambasada Brytyjska w Polsce

Spis treści

Polska Ustawa o wyrównywaniu szans osób z niepełnosprawnością	
– Piotr Pawłowski, Stowarzyszenie Przyjaciół Integracji	3
Potrzeba powstania Ustawy o wyrównywaniu szans osób z niepełnosprawnością	
– prof. H. Izdebski	5
Istota Ustawy o wyrównywaniu szans osób z niepełnosprawnością	
– dr M. Matczak, P. Pawłowski	7
Wstępna ocena skutków Ustawy o wyrównywaniu szans osób z niepełnosprawnością	
– dr W. Rogowski	9
Ustawa z dnia o wyrównywaniu szans osób z niepełnosprawnością	
Rozdział 1. Przepisy ogólne	11
Rozdział 2. Zasada równego traktowania	13
Rozdział 3. Informowanie oraz podnoszenie świadomości społecznej osób z niepełnosprawnością	16
Rozdział 4. Zapewnienie odpowiedniego dostępu	17
Rozdział 5. Przepisy zmieniające i końcowe	17
Wstępna ocena skutków regulacji – dr W. Rogowski	
1. Uwagi ogólne	39
2. Grupa docelowa objęta skutkami regulacji	37
3. Identyfikacja kosztów i korzyści	45
4. Określenie wpływu regulacji	50
5. Konsultacje merytoryczne i ich przebieg	51
6. Przypisy	51

Wszelkie prawa zastrzeżone. Każda reprodukcja lub adaptacja całości lub części niniejszej publikacji, i to niezależnie od zastosowanej techniki reprodukcji (drukarskiej, fotograficznej, komputerowej, nagrań fonograficznych itp.), wymaga pisemnej zgody Wydawcy.

Polska Ustawa o wyrównywaniu szans osób z niepełnosprawnością

Na świecie uczyniono wiele, żeby poprawić jakość życia osób z różnymi niepełnosprawnościami. Najdalej idące w swoich rozwiązaniach prawnych okazały się: *Ustawa o Niepełnosprawnych Amerykanach* z 1990 r. (*Americans with Disabilities Act*, w skrócie ADA) i brytyjska *Ustawa antydyskryminacyjna* z 1995 r. (*The Disability Discrimination Act*, w skrócie DDA, znowelizowana w 2005 r.).

Prezydent George Bush podpisując *Ustawę o Niepełnosprawnych Amerykanach* porównał jej znaczenie do zburzenia Muru Berlińskiego i powiedział w imieniu państwa: „oświadczamy wszyscy razem, że nie będziemy akceptować, nie będziemy wybaczać, nie będziemy tolerować żadnej dyskryminacji w Ameryce”. Minie niebawem 20 lat od kiedy niepełnosprawni Amerykanie uznają swoją pierwszą na świecie *Ustawę* za początek pokonywania barier w sercach i umysłach.

W Polsce dopiero 1989 rok, rozpoczynający demokratyczne przemiany w naszym kraju, i lata następne stały się dla Polaków z niepełnosprawnością okresem „rewolucyjnym”, może bardziej niż dla społeczeństwa ludzi sprawnych. Kierunki przemian rozpoczęte zostały przez *Ustawę o zatrudnianiu i rehabilitacji zawodowej osób niepełnosprawnych* (1991 r.), powołującą do życia Państwowy Fundusz Rehabilitacji Osób Niepełnosprawnych. Potem uchwalono m.in. Prawo budowlane (1994 r.), *Konstytucję RP* (art. 30, 32, 69 1997 r.), *Ustawę o rehabilitacji zawodowej i społecznej oraz zatrudnianiu osób niepełnosprawnych* (1997 r.) i *Kartę Praw Osób Niepełnosprawnych* (1997 r.). Z uchwaleniem *Karty* przez Sejm RP wiązano może najwięcej nadziei, ale szybko rozwiła je brutalna rzeczywistość. Samo zapisanie pięknych, wielce szlachetnych postanowień i zobowiązań nie miało żadnego przełożenia na codzienne życie Polaków z niepełnosprawnością.

Zaczęliśmy być widoczni i zaczęto o nas wreszcie mówić. Możemy się także sami wypowiadać. Niepełnosprawność przestała być społecznym tematem tabu. Tym bardziej widoczne stały się zjawiska łamania praw osób z niepełnosprawnością w Polsce, dyskryminowanie w każdej dziedzinie życia. Wielu jest zepchniętych na margines życia przez bariery architektoniczne, trudny dostęp do informacji, edukacji i pracy. Nie mogą w pełni realizować własnych aspiracji, poznać swoich praw i zaistnieć w społeczeństwie na równi z ludźmi sprawnymi. Za swoją niepełnosprawność płacą dodatkową cenę: są wyobcowani, często żyją na skraju ubóstwa, bez kontaktu ze światem. A wszystko to dzieje się zarówno w sferze publicznej, jak i prywatnej.

W takiej sytuacji Stowarzyszenie Przyjaciół Integracji we współpracy z Senatem RP i Ambasadą Brytyjską w Polsce w 2007 r. zapoczątkowało proces tworzenia ustawy pod roboczym tytułem *Ustawa o wyrównywaniu szans osób z niepełnosprawnością*. W tym celu zaprosiliśmy do współpracy prof. Huberta Izdebskiego, wybitnego specjalistę prawa, dr. Wojciecha Rogowskiego, eksperta oceny skutków regulacji oraz przedstawicieli Kancelarii Prawnej Domański, Zakrzewski, Palinka. W tym miejscu pragnę serdecznie podziękować za pomoc w przygotowaniu najważniejszego dokumentu dla niepełnosprawnych Polaków. Specjalne podziękowania kieruję także do Jane Cordell, pierwszej sekretarz Ambasady Brytyjskiej w Polsce, która miała swój doniosły wkład w działania na rzecz osób z niepełnosprawnością w naszym kraju. To dzięki jej staraniom odbyły się liczne spotkania i konferencje zmierzające do przygotowania naszej *Ustawy*. Podziękowanie składam również pośłowi Sławomirowi Piechocie za nieustające wspieranie podczas prac nad projektem na wszystkich jego etapach. Dziękuję również organizacjom pozarządowym, które podzieliły się z nami swoimi uwagami.

Zdaję sobie sprawę, że nie stworzyliśmy idealnego projektu, dlatego jeśli mają Państwo zastrzeżenia, uwagi, opinie proszę o ich zgłoszenie i tym samym współtworzenie tego projektu prawnego. Wybór nazwy dokumentu także jest kwestią otwartą, podczas prac pojawiały się inne propozycje np.: *Ustawa o niepełnosprawnych Polakach*, *Ustawa o niedyskryminacji osób z niepełnosprawnością*. Tworząc zapisy *Ustawy* kierowaliśmy się sprawdzonymi rozwiązaniami zastosowanymi w innych krajach. Podkreślam, że stworzony przez nas projekt nie powinien wpłynąć na ratyfikację przez Polskę *Konwencji Praw Osób Niepełnosprawnych Organizacji Narodów Zjednoczonych* ani zastąpić dotychczas obowiązującej *Ustawy o rehabilitacji zawodowej i społecznej oraz zatrudnianiu osób niepełnosprawnych*.

Warto zadać sobie pytanie, kiedy *Ustawa* zacznie obowiązywać w rzeczywistości społecznej? Przy okazji działań na rzecz polskiej *Ustawy*, powraca także szansa na zbudowanie w Polsce

poważnej, odpowiedzialnej, silnej i skutecznej reprezentacji naszego środowiska. To od nas, osób z niepełnosprawnością zależy, czy już jesteśmy obywatelsko dojrzały, aby się zjednoczyć w imię wspólnego dobra. Może po wielu gorzkich doświadczeniach przejdziemy ponad partykularnymi interesami, ambicjami i pokonamy wzajemne animozje? Chciałbym, aby projekt naprawdę dziejowej *Ustawy* zjednoczył środowisko osób z niepełnosprawnością w Polsce.

Mam nadzieję, że *Ustawa* rozpocznie nowy etap w kształtowaniu świadomości obywatelskiej Polaków z niepełnosprawnością i spowoduje rzetelne działania na rzecz wyrównywania szans oraz autentycznej integracji społecznej.



Piotr Pawłowski
Prezes Stowarzyszenia Przyjaciół Integracji

Kalendarium działań na rzecz praw osób z niepełnosprawnością:

- 1981 r. – Międzynarodowy Rok Osób Niepełnosprawnych
- 1982 r. – Światowy Program Działań na Rzecz Osób Niepełnosprawnych, przyjęty 3 grudnia rezolucją ONZ
- 1983 r. – *Konwencja nr 159 o rehabilitacji zawodowej i zatrudnieniu osób niepełnosprawnych*, wydana przez Międzynarodową Organizację Pracy
- 1987 r. – Ogólne Spotkanie Ekspertów Oceniających Wdrażanie Światowego Programu Działań na rzecz Osób Niepełnosprawnych w Sztokholmie
- 1990 r. – Zgromadzenie Ogólne postanawia opracować międzynarodowe *Zasady Wyrównywania Szans*. Powołano grupę roboczą złożoną z ekspertów rządowych
- 1993 r. – *Standardowe Zasady Wyrównywania Szans Osób Niepełnosprawnych*, uchwalone 20 grudnia podczas 48 sesji Zgromadzenia Ogólnego Narodów Zjednoczonych
- 2001 r. – *Międzynarodowa Klasyfikacja Funkcjonowania, Niepełnosprawności i Zdrowia (ICF)*, wydana przez Światową Organizację Zdrowia
- 2002 r. – *Kodeks Postępowania - Zarządzanie Niepełnosprawnością w Miejscu Pracy*, wydany przez Światową Organizację Pracy
- 2003 r. – Europejski Rok Osób Niepełnosprawnych
- 2005 r. – Trzeci Szczyt Głów Państw i Rządów, 17 maja w Warszawie, określający rolę i główne obowiązki Rady Europy na lata 2006-2015
- 2006 r. – ogłoszono Plan działań Rady Europy dla promocji praw i pełnego uczestnictwa osób niepełnosprawnych w społeczeństwie: poprawianie jakości życia osób niepełnosprawnych w Europie 2006-2015
- 2006 r. – *Konwencja o Prawach Osób Niepełnosprawnych* uchwalona 13 grudnia przez ONZ

Potrzeba powstania *Ustawy o wyrównywaniu szans osób z niepełnosprawnością*

prof. Hubert Izdebski

Potrzeba zapewnienia osobom z niepełnosprawnością szans równych tym, które mają osoby pełnosprawne wynika ze standardów, które deklaruje *Konstytucja RP* oraz unormowania międzynarodowe.

Termin „osoby niepełnosprawne” występuje w *Konstytucji RP* dwukrotnie: w podstawowym z tego punktu widzenia art. 69 (w którym jest mowa o tym, że osobom niepełnosprawnym władze publiczne udzielają, zgodnie z ustawą, pomocy w zabezpieczeniu egzystencji, przysposobieniu do pracy oraz komunikacji społecznej – co pozostaje w związku z zapewnieniem dostępu do edukacji) i art. 68 (zgodnie z którym władze publiczne są obowiązane do zapewnienia szczególnej opieki zdrowotnej m.in. osobom niepełnosprawnym). Powyższe przepisy nie są jednak jedynymi, które odnoszą się do osób niepełnosprawnych; przeciwnie, do osób tych odnoszą się wszystkie odpowiednie przepisy *Konstytucji RP* odnoszące się do praw człowieka i obywatela.

Zgodnie z art. 30 *Konstytucji RP* źródłem wszelkich praw i wolności człowieka i obywatela jest przyrodzona, niezbywalna i nienaruszalna godność każdego człowieka, przy czym podobny zapis otwiera też *Kartę Praw Podstawowych Unii Europejskiej* i *Konstytucję RFN*. Powszechnie przyjęto w orzecznictwie oraz w doktrynie europejskiej i polskiej, że godność człowieka stanowi wartość i zasadę absolutną, która nie może podlegać ograniczeniu w razie znalezienia się w konflikcie z jakąkolwiek inną wartością lub zasadą – i jest to jedyna taka wartość i zasada.

Jest oczywiste, że dotyczy to godności wszystkich – w tym osób z niepełnosprawnością, wobec czego istnieje obowiązek podejmowania wszelkich działań służących poszanowaniu i ochronie tej godności, także w sferze dostępu do edukacji. W preambule *Konstytucji RP*, przyrodzoną godność każdego łączy się z prawem do wolności i obowiązkiem solidarności z innymi. Obowiązek solidarności – to także obowiązek solidarności z osobami z niepełnosprawnością, a zatem obowiązek działania na rzecz zapewnienia im szans życiowych równych z innymi członkami społeczeństwa. Obowiązek taki wynika z zasady równości, której poświęcony jest art. 32 *Konstytucji RP*. Artykuł ten zbudowany jest w bardzo charakterystyczny sposób: w ust. 1 zasada równości jest sformułowana w sposób pozytywny (wszyscy mają prawo do równego traktowania przez władze publiczne), a w ust. 2 w sposób negatywny – jako zakaz dyskryminacji (nikt nie może być dyskryminowany w życiu politycznym, społecznym lub gospodarczym z jakiegokolwiek przyczyny – w tym z powodu niepełnosprawności). Niektóre zagraniczne ustawy dotyczące statusu osób z niepełnosprawnością zapowiadają w tytule cel w postaci zapobieżenia ich dyskryminacji; w warunkach polskich, w których niedyskryminacja może mieć sens pasywny (tj. po prostu nieczynienie czegoś niewłaściwego) jako lepsze można uznać określenie pozytywne, wskazujące na potrzebę aktywnego działania, mianowicie wyrównywania szans.

Równości w rozumieniu art. 32 *Konstytucji RP* nie można pojmować w sensie mechanicznym, tj. jako równości wszystkich w każdych okolicznościach. Przeciwnie, zgodnie z teorią sprawiedliwości wypracowaną już przez Arystotelesa, równość oznacza traktowanie sprawiedliwe, tj. równe traktowanie tych, którzy znajdują się w takiej samej sytuacji. W odniesieniu do osób z niepełnosprawnością, równość oznacza zatem potrzebę wyrównywania ich szans w stosunku do osób pełnosprawnych, który to nakaz wynika także, poza wspomnianym już obowiązkiem solidarności z innymi, z konstytucyjnej zasady sprawiedliwości społecznej, sformułowanej w art. 2 („Rzeczpospolita Polska jest demokratycznym państwem prawnym, urzeczywistniającym zasady sprawiedliwości społecznej”).

Podjmując kwestię obowiązków władz publicznych w zakresie wyrównywania szans osób z niepełnosprawnością, nie można nie uwzględnić także zasady pomocniczości, o której mowa w preambule *Konstytucji RP*. Zasada ta oznacza, że władza publiczna nie zwalnia zainteresowanych z troski o samodzielne załatwianie swoich spraw życiowych, a zarazem nie narzuca sposobu rozwiązywania problemów życiowych, jest jednak obowiązana udzielić koniecznej pomocy w rozwiązywaniu tych problemów tam, gdzie nie jest to możliwe wysiłkiem zainteresowanych, ich rodzin i innych

podmiotów społeczeństwa obywatelskiego – przy czym ta pomoc publiczna powinna, tam gdzie jest to możliwe, być udzielana z wykorzystaniem potencjału instytucji społeczeństwa obywatelskiego, szczególnie organizacji pozarządowych.

Konkretyzując powyższe standardy, proponowany projekt *Ustawy* formułuje przepisy ogólne w ich zakresie. Dalszym rozwinięciem ogólnych przepisów *Ustawy* byłyby odpowiednie przepisy poszczególnych ustaw prawa materialnego (z których do wielu proponuje się w projekcie wprowadzenie niezbędnych zmian). *Ustawa* zawiera zarazem podstawowe dla niej – i całej materii – definicje oraz określa obowiązki władz publicznych w sferze wyrównywania szans osób z niepełnosprawnością.

Formułując przepisy ogólne, proponowana *Ustawa* powinna, poza swoim samoistnym walorem normatywnym, stanowić podstawę do interpretacji odpowiednich przepisów szczególnych. W tym celu za wskazane uznano zamieszczenie w niej – i to wbrew aktualnej praktyce legislacyjnej – preambuły, która by wskazywała na wolę wdrażania i rozwijania, w ramach wartości i zasad *Konstytucji RP*, norm wynikających z powołanych standardów ogólnych. Można twierdzić, że opatrzenie *Ustawy* preambułą potwierdza jej wyjątkowe miejsce w ustawodawstwie naszego kraju – zwłaszcza ze względu na szczególne z punktu widzenia wskazanych standardów znaczenie przedmiotu *Ustawy*.

Prof. Hubert Izdebski – profesor zwyczajny UW, od 1993 r. dyrektor Instytutu Nauk o Państwie i Prawie Wydziału Prawa i Administracji. Wykonuje także zawód radcy prawnego. Jest autorem książek przede wszystkim z zakresu prawa publicznego oraz jego podstaw doktrynalnych i historycznych, jest także autorem lub współautorem wielu projektów ustaw z zakresu administracji publicznej.

Istota *Ustawy o wyrównywaniu szans osób z niepełnosprawnością*

dr Marcin Matczak i Piotr Pawłowski

Projekt *Ustawy o wyrównywaniu szans osób z niepełnosprawnością* określa zasady oraz środki służące wyrównywaniu szans osób z niepełnosprawnością w realizowaniu praw, korzystaniu z wolności oraz wypełnianiu obowiązków w życiu politycznym, społecznym i gospodarczym. Wyrównywanie szans osób z niepełnosprawnością – zgodnie z projektem *Ustawy* – odbywa się w szczególności przez:

- 1) realizację zasady równego traktowania osób z niepełnosprawnością
- 2) informowanie o prawach i wolnościach osób z niepełnosprawnością oraz o politykach, programach pomocowych, planach i innych działaniach dotyczących osób z niepełnosprawnością
- 3) podnoszenie świadomości społecznej dotyczącej osób z niepełnosprawnością, w szczególności przez promowanie otwartości, akceptacji w stosunku do osób z niepełnosprawnością
- 4) usuwanie barier.

Tworząc prawne podstawy do wyrównywania szans osób z niepełnosprawnością, w projekcie zwrócono uwagę na zakaz dyskryminacji ze względu na niepełnosprawność. Projekt wskazuje również zasadę przełamywania barier oraz ograniczeń uniemożliwiających pełne uczestnictwo osób z niepełnosprawnością w życiu politycznym, społecznym lub gospodarczym, jako konkretną wartość. Zasady te zostały przywołane w preambule projektu *Ustawy*.

Spośród najważniejszych unormowań zawartych w projekcie *Ustawy*, należy zwrócić uwagę na próbę zdefiniowania pojęcia „osoby z niepełnosprawnością”. Definicja ta ma mieć zastosowanie także do innych aktów prawnych, chyba że te akty prawne w sposób odmienny określają pojęcie „osoby z niepełnosprawnością” lub „osoby niepełnosprawnej”. W ten sposób wypełniona zostaje luka prawna polegająca na tym, że ustawy, wielokrotnie odwołując się do pojęcia osoby niepełnosprawnej, nie definiują go. Zastąpienie tradycyjnego pojęcia „osoby niepełnosprawnej” określeniem „osoba z niepełnosprawnością” podyktowane jest koniecznością bardziej dosłownego przetłumaczenia pojęcia „*persons with disabilities*”, które występuje w *Konwencji*.

Najistotniejszą częścią projektu *Ustawy* są regulacje dotyczące zasad równego traktowania osób z niepełnosprawnością. W tej części przygotowywanego aktu normatywnego sformułowany został ogólny zakaz dyskryminacji osób z niepełnosprawnością. Projekt różnicuje pojęcie dyskryminacji bezpośredniej – gorszego traktowania wprost ze względu na niepełnosprawność oraz dyskryminacji pośredniej – gorszego traktowania ze względu na pozornie neutralną cechę. Ponadto w projekcie *Ustawy* za przejaw dyskryminacji uznano molestowanie osób z niepełnosprawnością (definiowane jako zachowanie zmierzające do naruszenia godności osoby z niepełnosprawnością lub jej ośmieszenia).

Zasada równego traktowania w projekcie *Ustawy* dotyczy w szczególności takich sfer, jak: praca oraz zatrudnienie, pełnienie funkcji publicznych, korzystanie z praw wyborczych, wymiar sprawiedliwości, edukacja, dostęp do usług przewozowych, rozrywka i wypoczynek.

W projekcie przewidziano sankcje za naruszenie nakazu równego traktowania osób z niepełnosprawnością. Osoba, wobec której naruszono ten nakaz, może bowiem ubiegać się o zaniechanie działań dyskryminacyjnych, usunięcie skutków takich działań, a także o zapłatę odszkodowania lub zadośćuczynienie. Przewidziano ułatwienia dowodowe dla osób, wobec których naruszono zasadę równego traktowania. Ciężar dowodu, że działanie lub zaniechanie nie stanowiło naruszenia zasady równego traktowania, spoczywa bowiem na pozwanym. Powyższe regulacje uwzględniają dorobek prawny Wspólnoty Europejskiej, dotyczący przeciwdziałania dyskryminacji.

Projekt *Ustawy* reguluje również kwestie związane z kształtowaniem świadomości społecznej w zakresie dotyczącym osób z niepełnosprawnością. Określone obowiązki zostały nałożone zwłaszcza na jednostki publicznej radiofonii i telewizji oraz na jednostki oświatowe. Organizacjom pozarządowym koncentrującym się na osobach z niepełnosprawnością oraz samym osobom z niepełnosprawnością zagwarantowano obecność, w odpowiednim stopniu, w programach publicznej radiofonii i telewizji. Nałożenie określonych obowiązków w zakresie podnoszenia świadomości społecznej wypełniło istotną lukę prawną. Projekt *Ustawy* wprowadził ponadto obowiązek przeszkolenia – w zakresie dotyczącym obsługi osób z niepełnosprawnością – pracowników oraz urzędników sądów i prokuratury, pracowników samorządowych, pracowników urzędów państwowych oraz osób należących do korpu-

su służby cywilnej. Stanowi to istotne *novum*, gdyż obowiązek taki w obecnym stanie prawnym nie istnieje.

Projekt *Ustawy* ustanawia także instrumenty prawne służące przełamywaniu barier, na jakie natrafiają osoby z niepełnosprawnością w różnych sferach życia. Zmiany te służą usunięciu barier w zakresie transportu i budownictwa, nakładając na podmioty władające budynkami publicznymi i obiektami budownictwa wielomieszkaniowego oraz na przewoźników obowiązki dostosowania, w wyznaczonym terminie, budynków lub taboru do potrzeb osób z niepełnosprawnością. Wyznaczony został termin na przeprowadzenie działań dostosowawczych. Przewidziana została możliwość odstąpienia od obowiązku dostosowania budynków i taboru w sytuacji, w której łączyłoby się to z niewspółmiernymi nakładami. W ten sposób odniesiono się do istniejącej w prawie Unii Europejskiej koncepcji obowiązku przeprowadzania jedynie racjonalnych dostosowań. Opisane powyżej unormowanie regulujące kwestie dostosowania budynków i taboru ma na celu konkretyzację istniejących już obecnie obowiązków, nałożonych przepisami Prawa budowlanego oraz Prawa przewozowego.

Projekt *Ustawy* wprowadza także nowe instytucje prawne, mające na celu ułatwienie osobom z niepełnosprawnością korzystanie z czynnego prawa wyborczego. Mowa tu o ustanowieniu głosowania korespondencyjnego oraz głosowania przez pełnomocnika. Ponadto nałożono na gminy obowiązek zapewnienia bezpłatnego transportu sanitarnego wraz z obsługą dla osób z niepełnosprawnością, które chciałyby głosować osobiście w lokalu wyborczym, a mają trudności z dotarciem do niego.

Ustawa zmierza również do wyeliminowania pewnych barier występujących w systemie rentowym. Mowa tutaj o nowelizacji *Ustawy o rencie socjalnej*, która umożliwi osobom z niepełnosprawnością podjęcie zatrudnienia na pełny etat, bez ryzyka zawieszenia prawa do tej renty. Wprowadzona modyfikacja przewiduje, zamiast zawieszenia, mechanizm odpowiedniego obniżenia renty, po uzyskaniu przychodów przekraczających kwotę 30 proc. przeciętnego wynagrodzenia za pracę.

W projekcie *Ustawy o wyrównywaniu szans* przewidziano również zmianę instytucjonalną. *Ustawa* kreuje nowy dział administracji rządowej, dotyczący spraw osób z niepełnosprawnością oraz powierza ministrowi właściwemu do spraw osób z niepełnosprawnością te zadania i kompetencje, które obecnie realizuje Pełnomocnik Rządu ds. Osób Niepełnosprawnych.

Mamy nadzieję, że załączony projekt *Ustawy o wyrównywaniu szans osób z niepełnosprawnością* spotka się z Państwa zainteresowaniem, a zawarte w nim konkretne rozwiązania legislacyjne wywołają ożywioną dyskusję.

Dr Marcin Matczak – doktor prawa, partner w Kancelarii Prawnej Domański, Zakrzewski, Palinka, specjalista w zakresie doradztwa regulacyjnego i prawa administracyjnego. Kieruje zespołem prawa farmaceutycznego i biotechnologii.

Piotr Pawłowski – aplikant adwokacki, prawnik w Kancelarii Prawnej Domański, Zakrzewski, Palinka. Zajmuje się zagadnieniami prawa konstytucyjnego oraz kwestiami doradztwa regulacyjnego.

Wstępna ocena skutków *Ustawy o wyrównywaniu szans osób z niepełnosprawnością*

dr Wojciech Rogowski

Izolacja społeczna, wykluczenie i dyskryminacja osób z niepełnosprawnością pozostają problemem w Rzeczypospolitej Polskiej. I to pomimo podejmowanych od lat działań służących przełamaniu barier lub zmniejszaniu przeszkód uniemożliwiających osobom z niepełnosprawnością uczestnictwo w życiu politycznym, społecznym, kulturalnym i gospodarczym. Analizy społeczne i badania ekonomiczne wskazują dysfunkcję istniejących rozwiązań prawnych i instytucjonalnych, problemy pomijane i zaniedbywane przez lata oraz zjawiska, które pojawiły się niedawno wraz z dokonującym się postępowaniem cywilizacyjnym. *Ustawa o wyrównywaniu szans osób z niepełnosprawnością* podejmuje te trudne problemy i projektuje niezbędne rozwiązania.

Zasady nowoczesnej legislacji krajów OECD oraz Unii Europejskiej – członkiem obu wspólnot jest Polska – wymagają, aby na każdym etapie prac przygotowujących rozwiązanie problemów społecznych i gospodarczych analizować dostępne dane i zadawać pytania o skutki, koszty i korzyści proponowanych rozwiązań, porównywać wyniki oraz wybierać te najbardziej efektywne. Opracowana wstępna ocena wpływu projektowanej *Ustawy* realizuje te założenia, gdyż formułuje jednoznaczne cele i narzędzie oceny ich realizacji, rozważa alternatywne sposoby osiągnięcia zakładanych celów, charakteryzuje beneficjentów *Ustawy*, identyfikuje obszary kosztów oraz pożytki i korzyści wynikające z realizacji poszczególnych bloków przepisów. Ponadto wskazuje na problemy z określeniem skutków wynikające ze złożoności regulowanej materii oraz stosowanych instrumentów prawnych. Problemy te będą mogły być rozwiązane w wyniku przeprowadzonych dalszych konsultacji merytorycznych i społecznych, którym metodologia nowoczesnego systemu regulacyjnego przypisuje szczególnie ważną rolę.

Wyniki wstępnej oceny wpływu *Ustawy* wskazują, że jej skutki bezpośrednie i pośrednie (korzyści jak i koszty) odczują wszyscy obywatele, przy czym korzyści zogniskowane powinny być na grupie beneficjentów bezpośrednich, czyli osób z niepełnosprawnością. Pośrednimi beneficjentami przepisów *Ustawy* będzie znacznie szersze grono osób. W szczególności rodziny osób z niepełnosprawnością, zespoły pracownicze oraz wszyscy sprawni w obecnym momencie obywatele, którzy ze względu na istotę zjawiska niepełnosprawności, następującej wraz z wiekiem lub w wyniku przypadków losowych, mogą stać się bezpośrednimi beneficjentami proponowanej *Ustawy*. Dzięki przyjętym w *Ustawie* rozwiązaniom wszyscy odczujemy satysfakcję i spokój, że na wypadek utraty sprawności w dalszych latach życia nasze prawa jako osób z niepełnosprawnością będą należycie zabezpieczone i przestrzegane.

Dr Wojciech Rogowski – pracownik naukowy Narodowego Banku Polskiego, związany ze Szkołą Główną Handlową. W badaniach koncentruje się na problemach restrukturyzacji, poprawy jakości prawa i *corporate governance*. Autor kilkudziesięciu publikacji naukowych i popularnonaukowych. Członek *European Network for Better Regulation*.

|

|

PROJEKT

Ustawa z dnia o wyrównywaniu szans osób z niepełnosprawnością

Mając na względzie, że:

- ponad 5 milionów osób mieszkających w Polsce cierpi na jeden lub więcej rodzajów niepełnosprawności fizycznej lub intelektualnej,
- osoby z niepełnosprawnością wnoszą cenny wkład w różne dziedziny życia, a pełne korzystanie z praw i wolności przez te osoby oraz kształtowanie świadomości społecznej w odniesieniu do tych osób może ich wkład wzmocnić,
- osoby z niepełnosprawnością korzystają w Rzeczypospolitej Polskiej z tych samych praw i wolności co inne osoby,
- dyskryminacja z jakiegokolwiek przyczyny, w tym ze względu na niepełnosprawność, jest zakazana zgodnie z przepisami Konstytucji Rzeczypospolitej Polskiej oraz postanowieniami Konwencji Praw Osób Niepełnosprawnych Organizacji Narodów Zjednoczonych, którą Rzeczpospolita Polska podpisała,
- pomimo podejmowanych działań służących usuwaniu barier, osoby z niepełnosprawnością nadal napotykają na przeszkody uniemożliwiające im pełne uczestnictwo w życiu politycznym, społecznym, gospodarczym oraz kulturalnym,
- w szczególności ciągle widoczny jest brak odpowiednich środków lub procedur zwiększających dostępność dla osób z niepełnosprawnością takich sfer, jak zatrudnienie, budownictwo mieszkaniowe i budownictwo użyteczności publicznej, edukacja, transport, porozumiewanie się, służba zdrowia, opieka społeczna, wypoczynek i rekreacja a także wybory,
- potrzebne są skuteczne środki prawne służące egzekwowaniu dostosowań koniecznych dla wyrównania szans osób z niepełnosprawnością,
- w innych państwach obowiązują już akty prawne mające na celu przeciwdziałanie dyskryminacji osób z niepełnosprawnością oraz szanując i chroniąc przyrodzoną i niezbywalną godność wszystkich osób stanowi się, co następuje:

Rozdział 1 Przepisy ogólne

Art. 1.

Ustawa określa środki służące wyrównywaniu szans osób z niepełnosprawnością w realizowaniu praw, korzystaniu z wolności oraz wypełnianiu swych obowiązków w życiu politycznym, społecznym, gospodarczym oraz kulturalnym.

Art. 2.

1. Ustawa nie narusza przepisów dotyczących równego traktowania zawartych w przepisach szczególnych. W zakresie nieuregulowanym w tych przepisach stosuje się przepisy niniejszej ustawy.
2. Ustawa, w szczególności, nie narusza przepisów Kodeksu pracy, w zakresie dotyczącym równego traktowania pracowników.

Art. 3.

Ilekoć w Ustawie jest mowa o:

- 1) barierach – rozumie się przez to przeszkody lub ograniczenia architektoniczne, urbanistyczne, transportowe, techniczne, w komunikowaniu się, w dostępie do informacji oraz inne przeszkody, które uniemożliwiają lub utrudniają osobom z niepełnosprawnością uczestnictwo w życiu politycznym, społecznym, gospodarczym oraz kulturalnym lub realizację praw lub wolności oraz spełnianie obowiązków;

- 2) organizacjach pozarządowych – rozumie się przez to stowarzyszenia, fundacje, związki zawodowe oraz federacje i konfederacje związków zawodowych, związki pracodawców oraz federacje i konfederacje związków pracodawców, izby gospodarcze oraz organizacje zawodowe, działające na rzecz osób z niepełnosprawnością;
- 3) osobie najbliższej – rozumie się przez to osobę najbliższą, o której mowa w art. 115 § 11 Ustawy z dnia 6 czerwca 1997 r. – Kodeks karny (Dz. U. z 1997 r. nr 88, poz. 553 z późn. zm)¹;
- 4) rehabilitacji osób z niepełnosprawnością – rozumie się przez to rehabilitację osób niepełnosprawnych, o której mowa w art. 7 ust. 1 Ustawy o rehabilitacji zawodowej i społecznej oraz zatrudnianiu osób niepełnosprawnych z dnia 27 sierpnia 1997 r. (Dz. U. z 2008 r., nr 14, poz. 92), zwanej dalej Ustawą o rehabilitacji osób niepełnosprawnych;
- 5) rehabilitacji zawodowej – rozumie się przez to rehabilitację zawodową, o której mowa w art. 8 Ustawy o rehabilitacji osób niepełnosprawnych;
- 6) rehabilitacji społecznej – rozumie się przez to rehabilitację społeczną, o której mowa w art. 9 Ustawy o rehabilitacji osób niepełnosprawnych;
- 7) stosowaniu represji – rozumie się przez to zachowanie, którego głównym celem jest wyrządzenie osobie, podmiotowi lub jednostce organizacyjnej dolegliwości, w sferze prawnej lub faktycznej.

Art. 4.

1. Osobą z niepełnosprawnością jest osoba, u której występuje jeden lub kilka rodzajów niepełnosprawności.
2. Niepełnosprawnością jest długotrwałe lub stałe obniżenie sprawności fizycznej lub intelektualnej, które – na skutek występowania barier – może uniemożliwiać pełne korzystanie przez daną osobę z jej praw lub wolności oraz wypełnianie obowiązków w życiu politycznym, społecznym, gospodarczym oraz kulturalnym na równi z innymi uczestnikami tego życia.
3. Ilekroć w odrębnych przepisach mowa jest o osobie z niepełnosprawnością, osobie niepełnosprawnej, inwalidzie lub innej podobnej osobie, bez wskazania odmiennej definicji, należy przez to rozumieć osobę z niepełnosprawnością, o której mowa w ust. 1.

Art. 5.

Wyrównywanie szans osób z niepełnosprawnością odbywa się w szczególności przez:

- 1) realizację zasady równego traktowania;
- 2) informowanie o prawach i wolnościach osób z niepełnosprawnością oraz o politykach, programach, planach lub innych działaniach dotyczących osób z niepełnosprawnością, realizowanych przez:
 - a) władze publiczne,
 - b) inne podmioty wykonujące zadania publiczne oraz
 - c) inne osoby, podmioty lub jednostki organizacyjne określone przepisami prawa;
- 3) podnoszenie świadomości społecznej odnośnie osób z niepełnosprawnością, w szczególności przez promowanie otwartości oraz akceptacji w stosunku do osób z niepełnosprawnością;
- 4) zapewnienie osobom z niepełnosprawnością odpowiedniego dostępu do obiektów, instytucji, informacji lub świadczeń, zwłaszcza przez usuwanie barier.

Art. 6.

1. Działanie na rzecz wyrównywania szans osób z niepełnosprawnością jest, w zakresie określonym prawem, obowiązkiem właściwych organów władz publicznych, wykonywanym przy poszanowaniu zasady pomocniczości.
2. Podejmowanie działań na rzecz wyrównywania szans osób z niepełnosprawnością, w zakresie nieokreślonym przepisami prawa, stanowi społeczny obowiązek innych niż określone w ust. 1 podmiotów prawa, w szczególności społeczny obowiązek organizacji pozarządowych i obowiązek obywateli.

Art. 7.

1. Władze publiczne, inne podmioty wykonujące zadania publiczne oraz inne osoby, podmioty lub jednostki organizacyjne określone przepisami prawa, tworząc lub realizując polityki, programy,

¹ Zmiany ustawy zostały ogłoszone w „Dzienniku Ustaw”:

plany lub inne działania dotyczące osób z niepełnosprawnością, zasięgają opinii organizacji pozarządowych lub biorą pod uwagę przygotowane przez te organizacje, z ich własnej inicjatywy, opinie lub propozycje.

2. Władze publiczne, inne podmioty wykonujące zadania publiczne oraz inne osoby, podmioty lub jednostki organizacyjne określone przepisami prawa, tworząc lub realizując wszelkie polityki, programy, plany lub inne działania, biorą pod uwagę potrzebę wyrównywania szans osób z niepełnosprawnością.

Rozdział 2

Zasada równego traktowania

Art. 8.

Z zasady równego traktowania wynika nakaz jednakowego lub podobnego traktowania osób z niepełnosprawnością oraz osób sprawnych w jednakowych lub podobnych okolicznościach.

Art. 9.

Obowiązek realizowania zasady równego traktowania dotyczy w szczególności:

- 1) dostępu do pracy lub zatrudnienia na własny rachunek, wykonywania zawodu, łącznie z kryteriami selekcji i rekrutacji, oraz awansu zawodowego;
- 2) dostępu do wszystkich rodzajów i szczebli poradnictwa oraz przeszkolenia zawodowego, doskonalenia, przekwalifikowania, zdobywania praktycznych doświadczeń;
- 3) warunków zatrudnienia i pracy, łącznie z rekrutacją, zwalnianiem i wynagradzaniem;
- 4) wstępowania do organizacji pracowników i pracodawców, w samorządach zawodowych, działania w tych organizacjach oraz udziału w korzyściach jakie płyną z przynależności do takich organizacji;
- 5) dostępu do wykonywania funkcji publicznych, w szczególności służby cywilnej;
- 6) dostępu do informacji publicznej;
- 7) dostępu do rehabilitacji, w tym rehabilitacji zawodowej i społecznej;
- 8) korzystania z praw wyborczych;
- 9) dostępu do wymiaru sprawiedliwości;
- 10) ochrony społecznej, łącznie z zabezpieczeniem społecznym i opieką zdrowotną;
- 11) pomocy społecznej;
- 12) oświaty, zarówno otwartej, jak i specjalnej, oraz szkolnictwa wyższego;
- 13) dostępu do usług przewozowych;
- 14) dostępu do usług telekomunikacyjnych i pocztowych;
- 15) dostępu do instytucji kultury, w szczególności muzeów, bibliotek, teatrów lub kin;
- 16) dostępu do rozrywki i wypoczynku.

Art. 10.

1. Obowiązek realizowania zasady równego traktowania spoczywa na władzach publicznych oraz innych podmiotach wykonujących zadania publiczne, w szczególności na:
 - 1) organach władzy publicznej;
 - 2) organach samorządów gospodarczych i zawodowych;
 - 3) podmiotach reprezentujących zgodnie z odrębnymi przepisami Skarb Państwa;
 - 4) podmiotach reprezentujących państwowe osoby prawne albo osoby prawne samorządu terytorialnego oraz podmiotach reprezentujących inne państwowe jednostki organizacyjne albo jednostki organizacyjne samorządu terytorialnego;
 - 5) podmiotach reprezentujących inne osoby lub jednostki organizacyjne, które wykonują zadania publiczne lub dysponują majątkiem publicznym oraz na osobach prawnych, w których Skarb Państwa, jednostki samorządu terytorialnego lub samorządu gospodarczego albo zawodowego mają pozycję dominującą w rozumieniu przepisów o ochronie konkurencji i konsumentów.
2. Obowiązek realizowania zasady równego traktowania spoczywa również na osobach fizycznych, osobach prawnych oraz innych podmiotach lub jednostkach organizacyjnych działających w dzie-

dzinach, o których mowa w art. 9, jeżeli na skutek zachowań tych osób, podmiotów lub jednostek organizacyjnych może dojść do dyskryminacji ze względu na niepełnosprawność.

3. Obowiązek realizowania zasady równego traktowania, w zakresie dotyczącym zapewnienia odpowiedniej dostępności oraz funkcjonalności taboru wykorzystywanego do przewozu osób, budynków publicznych lub budynków wielorodzinnych, dróg publicznych określają przepisy szczególne.

Art. 11.

Ustawa, w zakresie dotyczącym zasady równego traktowania, nie stoi na przeszkodzie odmiennemu traktowaniu osoby z niepełnosprawnością ze względu na jej obywatelstwo, w szczególności w kwestiach dotyczących warunków wjazdu i pobytu cudzoziemców na terytorium Rzeczypospolitej Polskiej.

Art. 12.

Ustanowienie lub zastosowanie wobec osób wykonujących zawód lub sprawujących funkcję publiczną wymogu posiadania odpowiedniej sprawności fizycznej lub intelektualnej nie narusza zasady równego traktowania, jeżeli:

- 1) wymóg taki jest rzeczywisty oraz istotny, a jednocześnie przydatny i konieczny dla właściwego wykonywania zawodu lub sprawowania funkcji publicznej,
- 2) właściwego wykonywania zawodu lub sprawowania funkcji publicznej nie można zapewnić przez zastosowanie racjonalnych dostosowań.

Art. 13.

Odmienne traktowanie osób z niepełnosprawnością jest dopuszczalne, gdy podejmowane działania korzystne dla osób z niepełnosprawnością służą zapobieganiu naruszeniom zasady równego traktowania lub usunięciu istniejącego nierównego traktowania ze względu na niepełnosprawność.

Art. 14.

Naruszeniem zasady równego traktowania osób z niepełnosprawnością jest:

- 1) dyskryminacja;
- 2) molestowanie;
- 3) brak zapewnienia racjonalnych dostosowań;
- 4) stosowanie represji wobec osób, które wystąpiły z powództwem lub innym środkiem prawnym w związku z dyskryminacją osoby z niepełnosprawnością;
- 5) stosowanie represji wobec osób, które uczestniczyły w postępowaniu wszczętym na skutek wniesienia powództwa lub wystąpienia ze środkiem prawnym, o których mowa w pkt 4;
- 6) stosowanie represji wobec osób najbliższych osób, o których mowa w pkt 4 i 5;
- 7) każde zachowanie polegające na zmuszaniu kogokolwiek do dyskryminacji osób z niepełnosprawnością lub osób określonych w pkt 4-6.

Art. 15.

1. Dyskryminacja ze względu na niepełnosprawność może mieć postać:
 - 1) dyskryminacji bezpośredniej;
 - 2) dyskryminacji pośredniej.
2. Dyskryminacja bezpośrednia ze względu na niepełnosprawność zachodzi wtedy, gdy z powodu swej niepełnosprawności dana osoba jest traktowana mniej korzystnie, niż jest, była lub byłaby traktowana inna osoba w porównywalnej sytuacji.
3. Dyskryminacja pośrednia ze względu na niepełnosprawność zachodzi wtedy, gdy przepis, kryterium lub praktyka, nie wprowadzając dyskryminacji bezpośredniej, mogą, co wynika ze skutków ich stosowania, doprowadzić do szczególnie niekorzystnej sytuacji dla osób z niepełnosprawnością.
4. Dyskryminacja pośrednia nie zachodzi w sytuacjach, gdy:
 - 1) przepis, kryterium lub praktyka, o których mowa w ust. 3, są obiektywnie uzasadnione zgodnym z prawem celem, a zastosowane środki są przydatne i konieczne dla osiągnięcia tego celu lub
 - 2) osoba, podmiot lub jednostka organizacyjna, do których odnosi się niniejsza ustawa, stosują rozsądne dostosowania w celu zlikwidowania barier lub ograniczeń spowodowanych przepisem, kryterium lub praktyką, o których mowa w ust. 3.

Art. 16.

Molestowanie zachodzi, gdy wobec osoby z niepełnosprawnością jest kierowane niepożądane lub niechciane zachowanie mające związek z niepełnosprawnością, którego celem lub skutkiem jest naruszenie godności tej osoby lub jej onieśmienie, poniżenie, a także jej upokorzenie.

Art. 17.

1. Brak zapewnienia racjonalnych dostosowań ma miejsce wtedy, gdy osobom z niepełnosprawnością nie zapewnia się przynajmniej takich dostosowań, które:
 - 1) służą zapewnieniu osobom z niepełnosprawnością łatwego dostępu do obiektów, instytucji, informacji lub świadczeń, w sferach określonych w art. 9, a w szczególności zmierzają do usunięcia barier;
 - 2) nie pociągają za sobą nieproporcjonalnych nakładów.
2. Przy określaniu, czy dany nakład jest nieproporcjonalny, należy wziąć pod uwagę stosunek korzyści oraz kosztów związanych z nakładem, określony przy uwzględnieniu:
 - 1) rodzaju oraz kosztów dostosowania;
 - 2) rodzaju oraz kosztów działań lub środków niezbędnych dla funkcjonowania dostosowania;
 - 3) relacji kosztów, o których mowa w pkt 1 i 2, do wszystkich kosztów związanych z funkcjonowaniem osoby, podmiotu lub jednostki organizacyjnej obowiązanych do zapewnienia racjonalnych dostosowań;
 - 4) korzyści wynikających z łatwego dostępu do obiektów, instytucji lub świadczeń, o których mowa w ust. 1 pkt 1;
 - 5) relacji korzyści, o których mowa w pkt 4, do wszystkich korzyści związanych z dostępem do obiektów, instytucji lub świadczeń, o których mowa w ust. 1 pkt 1, osób sprawnych;
 - 6) ilości osób z niepełnosprawnością korzystających z łatwego dostępu do obiektów, instytucji lub świadczeń oraz
 - 7) relacji ilości osób z niepełnosprawnością korzystających z łatwego dostępu do obiektów, instytucji lub świadczeń do ilości osób sprawnych, które korzystają z obiektów, instytucji lub świadczeń.

Art. 18.

Osoba, wobec której naruszono zasadę równego traktowania, może w postępowaniu przed sądem żądać:

- 1) powstrzymania się od zachowania (działania lub zaniechania) będącego przejawem dyskryminacji ze względu na niepełnosprawność;
- 2) usunięcia skutków takiego zachowania;
- 3) odszkodowania lub zadośćuczynienia pieniężnego.

Art. 19.

1. Osoba dochodząca roszczeń, o których mowa w art. 18, powinna wykazać zaistnienie zdarzenia, które miało stanowić przejaw naruszenia zasady równego traktowania; osoba dochodząca roszczenia, o którym mowa w art. 18 ust. 3, powinna ponadto wykazać fakt wystąpienia szkody lub pokrzywdzenia oraz związek przyczynowy między zaistnieniem zdarzenia, które miało stanowić przejaw dyskryminacji ze względu na niepełnosprawność, a wystąpieniem szkody lub pokrzywdzenia.
2. Ciężar dowodu, że zaistniałe zdarzenie nie stanowiło naruszenia zasady równego traktowania albo było ono niezawinione, spoczywa na osobie, podmiocie lub jednostce organizacyjnej, której zarzuca się doprowadzenie do takiego zdarzenia.

Art. 20.

Termin przedawnienia dochodzenia roszczeń z tytułu naruszenia zasady równego traktowania wynosi 3 lata od dnia powzięcia wiadomości o naruszeniu tej zasady, nie dłużej jednak niż 10 lat od zajścia zdarzenia stanowiącego naruszenie zasady równego traktowania.

Art. 21.

1. Organizacje pozarządowe, o ile ich statutowa działalność dotyczy spraw związanych z realizacją zasady równego traktowania, mogą – w zakresie dotyczącym spraw o naruszenie zasady równego

traktowania – wytaczać powództwa lub wstępować do toczącego się już postępowania w każdym jego stadium.

2. Organizacje pozarządowe, o ile nie uczestniczą w sprawie, mogą przedstawiać sądowi istotny dla sprawy pogląd wyrażony w uchwale lub oświadczeniu ich należycie umocowanych organów.

Rozdział 3 **Informowanie oraz podnoszenie świadomości społecznej** **osób z niepełnosprawnością**

Art. 22.

Każdemu przysługuje prawo uzyskania informacji o uprawnieniach osób z niepełnosprawnością oraz o politykach, programach, planach i innych działaniach dotyczących osób z niepełnosprawnością, które są realizowane przez osoby, podmioty, lub jednostki organizacyjne, o których mowa w art. 10.

Art. 23.

1. Dążąc do wyrównywania szans osób z niepełnosprawnością, osoby, podmioty, lub jednostki organizacyjne, o których mowa w art. 10., a zwłaszcza jednostki publicznej radiofonii i telewizji, podejmują wszelkie kroki zmierzające do należytego informowania społeczeństwa o prawach oraz wolnościach osób z niepełnosprawnością oraz dążą do podnoszenia świadomości społecznej odnośnie osób z niepełnosprawnością.
2. Obowiązek należytego informowania spoczywa na organizacjach pozarządowych w zakresie, w jakim realizują programy lub działania dotyczące osób z niepełnosprawnością.
3. Pracodawcy nie mogą odmówić osobom z niepełnosprawnością informacji o ofertach pracy, warunkach wykonywania pracy, możliwościach uczestnictwa w szkoleniach lub innych formach podnoszenia kwalifikacji, systemie awansu, obowiązujących w ich zakładzie pracy.

Art. 24.

1. Realizując zasadę informowania, o której mowa w art. 23 ust. 1, podmioty, osoby lub jednostki organizacyjne, o których mowa w art. 10, udostępniają posiadane informacje w zakresie:
 - 1) podstawowych założeń polityki państwa w sprawach dotyczących osób z niepełnosprawnością;
 - 2) programów pomocowych, w tym programów stanowiących formę realizacji pomocy publicznej dla przedsiębiorców, mających na celu wyrównywanie szans osób z niepełnosprawnością;
 - 3) realizowanych lub planowanych działań zmierzających do wyrównywania szans osób z niepełnosprawnością;
 - 4) szczególnych uprawnień przysługujących osobom z niepełnosprawnością;
 - 5) możliwości realizacji określonych praw i wolności przez osoby z niepełnosprawnością w sposób odmienny niż osoby sprawne, w tym sposobów korzystania z alternatywnych sposobów głosowania w wyborach i referendach;
 - 6) środków publicznych przeznaczonych na realizację polityk, programów lub działań, o których mowa w pkt 1–3;
 - 7) tożsamości osób odpowiedzialnych za realizację polityk, programów lub działań, o których mowa w pkt 1–3;
2. Udostępnianie informacji, o których mowa w ust. 1, następuje – z zastrzeżeniem ust. 3 – na zasadach i w trybie przewidzianych w Ustawie o dostępie do informacji publicznej.
3. Podmioty, osoby oraz jednostki organizacyjne, o których mowa w art. 10, obowiązane są:
 - 1) w każdym przypadku publikować informacje, o których mowa w ust. 1, na stronie internetowej danego podmiotu, osoby lub jednostki organizacyjnej; informacje zawarte na stronie internetowej powinny stwarzać możliwość ich odczytania, przy zastosowaniu dodatkowych urządzeń, osobom niewidomym oraz niedowidzącym;
 - 2) publikować informacje, o których mowa w ust. 1, na tablicach ogłoszeniowych należących do danej osoby, podmiotu lub jednostki organizacyjnej w systemie Braille’a; osoba, podmiot lub jednostka organizacyjna zwolniona jest z tego obowiązku w zakresie, w jakim jego wykonanie łączyłoby się z nieproporcjonalnymi nakładami;

- 3) udzielać informacji, o których mowa w ust. 1, na podstawie wniosku zgłoszonego za pomocą środków służących do porozumiewania się na odległość; w miarę możliwości odpowiedź powinna zostać udzielona niezwłocznie za pomocą tego samego środka, za pomocą którego zostało złożone zapytanie;
 - 4) w razie braku informacji, których dotyczy wnioski, u osoby, podmiotu lub jednostki organizacyjnej, takie osoby, podmioty lub jednostki organizacyjne obowiązane są przekazać niezwłocznie wnioski osobie, podmiotowi lub jednostce organizacyjnej będącej w posiadaniu żądanych informacji; odpowiedzi udziela podmiot, do którego został przekazany wniosek o udzielenie informacji.
4. W przypadku bezpodstawnej odmowy udzielenia informacji, organ nadrzędny lub powołany do nadzoru nad podmiotem, osobą lub jednostką organizacyjną może nałożyć na ten podmiot, osobę lub jednostkę organizacyjną karę administracyjną w kwocie od 1 000 do 5 000 zł. Kara pieniężna w przypadku dalszej bezczynności podmiotu, osoby lub jednostki organizacyjnej może być nałożona ponownie. Kara pieniężna podlega egzekucji na podstawie przepisów o postępowaniu egzekucyjnym w administracji.

Art. 25.

1. Nadawcy radiowi i telewizyjni, obowiązani są do podnoszenia świadomości społecznej odnośnie osób z niepełnosprawnością.
2. Realizacja obowiązku, o którym mowa w ust. 1, następuje na podstawie przepisów o radiofonii i telewizji.

Rozdział 4

Zapewnienie odpowiedniego dostępu

Art. 26.

Zapewnienie osobom z niepełnosprawnością odpowiedniego dostępu do obiektów, instytucji, informacji lub świadczeń, odbywa się w szczególności przez:

- 1) zapewnienie racjonalnych dostosowań, zwłaszcza w zatrudnieniu, budownictwie oraz w transporcie;
- 2) wprowadzenie obowiązku przeszkolenia osób zatrudnionych w organach władzy publicznej, w zakresie obsługi osób z niepełnosprawnością;
- 3) stworzenie wymagań odnośnie odpowiedniego uczestnictwa osób z niepełnosprawnością w programach radiowych i telewizyjnych;
- 4) zastosowanie dodatkowych form przekazu informacji, zwłaszcza dla osób głuchych oraz niewidomych lub niedowidzących;
- 5) wprowadzenie alternatywnych form głosowania w wyborach i w referendach, dodatkowych uprawnień przy wykonywaniu prawa głosu oraz nałożenie na jednostki samorządu terytorialnego dodatkowych obowiązków, których wykonanie umożliwia osobie z niepełnosprawnością oddanie głosu.

Rozdział 5

Przepisy zmieniające i końcowe

Art. 27.

W Ustawie o pracownikach urzędów państwowych z dnia 16 września 1982 r. (Dz. U. z 2001 r., nr 86, poz. 953 z późn. zm.)² po art. 19 dodaje się art. 19a w brzmieniu:

„Art. 19a.

1. Pracownicy urzędów państwowych w terminie jednego miesiąca od daty zatrudnienia mają obowiązek odbycia szkolenia wstępnego w zakresie obsługi osób z niepełnosprawnością.

² Zmiany ustawy zostały ogłoszone w „Dzienniku Ustaw”:

2. Pracownicy urzędów państwowych mają obowiązek odbywania szkoleń okresowych. Obowiązek odbycia szkolenia okresowego powstaje każdorazowo po upływie 5 lat od momentu ostatniego szkolenia.
3. Szkolenie okresowe powinno zostać odbyte przez pracownika urzędu państwowego przed upływem trzech miesięcy od momentu upływu terminu, o którym mowa w ust. 2.
4. Na szkolenia, o których mowa w punktach 1–2, pracownika urzędu państwowego kieruje pracodawca.
5. Prezes Rady Ministrów, w porozumieniu z ministrem właściwym do spraw osób z niepełnosprawnością, po zasięgnięciu opinii Krajowej Rady Konsultacyjnej do Spraw Osób Niepełnosprawnych, określi, w drodze rozporządzenia, sposób kierowania pracownikami urzędów państwowych na szkolenia, o których mowa w ust. 1–2, podmioty uprawnione do przeprowadzania takich szkoleń, ramowy program szkolenia wstępnego oraz szkoleń okresowych, mając na względzie potrzebę podniesienia świadomości pracowników urzędów państwowych odnośnie problemów, jakie napotyka osoby z niepełnosprawnością podczas załatwiania swych spraw w urzędach obsługujących organy władzy państwowej oraz potrzebę sprawnej obsługi osób z niepełnosprawnością”.

Art. 28.

W Ustawie o pracownikach samorządowych z dnia 22 marca 1990 r. (Dz. U. z 2001 r., nr 142, poz. 1593 z późn. zm.)³ po art. 19 dodaje się art. 19a w brzmieniu:

„Art. 19a.

1. Pracownicy samorządowi w terminie jednego miesiąca od daty zatrudnienia mają obowiązek odbycia szkolenia wstępnego w zakresie obsługi osób z niepełnosprawnością.
2. Pracownicy samorządowi mają obowiązek odbywania szkoleń okresowych. Obowiązek odbycia szkolenia okresowego powstaje każdorazowo po upływie 5 lat od momentu ostatniego szkolenia.
3. Szkolenie okresowe powinno zostać odbyte przez pracownika samorządowego przed upływem trzech miesięcy od momentu upływu terminu, o którym mowa w ust. 2.
4. Na szkolenia, o których mowa w punktach 1–2, pracownika samorządowego kieruje pracodawca.
5. Prezes Rady Ministrów, w porozumieniu z ministrem właściwym do spraw osób z niepełnosprawnością, po uzyskaniu opinii Krajowej Rady Konsultacyjnej do Spraw Osób Niepełnosprawnych, określi, w drodze rozporządzenia, sposób kierowania pracownikami samorządowymi na szkolenia, o których mowa w ust. 1–2, podmioty uprawnione do przeprowadzania takich szkoleń, ramowy program szkolenia wstępnego oraz szkoleń okresowych, mając na względzie potrzebę podniesienia świadomości pracowników samorządowych co do problemów, jakie napotyka osoby z niepełnosprawnością podczas załatwiania swych spraw w urzędach obsługujących organy jednostek samorządu terytorialnego oraz potrzebę sprawnej obsługi osób z niepełnosprawnością”.

Art. 29.

W Ustawie o wyborze Prezydenta Rzeczypospolitej Polskiej z dnia 27 września 1990 r. (Dz. U. z 2000 r., nr 47, poz. 544 z późn. zm.)⁴ wprowadza się następujące zmiany:

- 1) w art. 5 dotychczasową treść oznacza się jako ust. 1 i dodaje się ust. 2 w brzmieniu:

„Art. 5.

2. Osoby z niepełnosprawnością mogą głosować osobiście, przez pełnomocnika albo korespondencyjnie”.

- 2) po art. 54 dodaje się art. 54a–54c w brzmieniu:

„Art. 54a.

1. Gmina obowiązana jest zapewnić osobom z niepełnosprawnością zamierzającym oddać głos w obwodowej komisji położonej na obszarze tej gminy bezpłatny transport do lokalu wyborczego.

³ Zmiany ustawy zostały ogłoszone w „Dzienniku Ustaw”:

⁴ Zmiany ustawy zostały ogłoszone w „Dzienniku Ustaw”:

2. Transport osoby z niepełnosprawnością obejmuje dowóz osoby z niepełnosprawnością z jej miejsca zamieszkania lub pobytu do właściwego lokalu wyborczego właściwej dla niej obwodowej komisji wyborczej oraz odwiezienie osoby z niepełnosprawnością do miejsca zamieszkania lub pobytu niezwłocznie po oddaniu przez nią głosu.
3. Transport osoby z niepełnosprawnością, gdy wymagają tego względy medyczne, odbywa się przy zastosowaniu środków transportu sanitarnego wraz z personelem medycznym.

Art. 54b.

1. Osoba z niepełnosprawnością mająca zamiar skorzystania z bezpłatnego transportu do lokalu wyborczego zawiadamia o tym właściwego wójta, burmistrza (prezydenta miasta) nie później niż 21 dni przed głosowaniem.
2. Zawiadomienie, o którym mowa w ust. 1, może być dokonane ustnie, pisemnie, telefonicznie, telegraficznie lub telefaksem.
3. Zawiadomienie powinno zawierać nazwisko i imiona, numer ewidencyjny PESEL oraz miejsce zamieszkania lub pobytu wyborcy.

Art. 54c.

Minister właściwy do spraw zdrowia, w porozumieniu z ministrem właściwym do spraw osób z niepełnosprawnością, po zasięgnięciu opinii Państwowej Komisji Wyborczej określi, w drodze rozporządzenia:

- 1) techniczne warunki bezpłatnego transportu do lokalu wyborczego, o którym mowa w ust. 1, mając na uwadze konieczność zapewnienia bezpieczeństwa oraz ochrony zdrowia osób z niepełnosprawnością, uwzględniając różne rodzaje niepełnosprawności;
- 2) sposób finansowania przez gminę bezpłatnego transportu do lokalu wyborczego, o którym mowa w ust. 1, mając na względzie potrzebę wynagrodzenia wszystkich kosztów poniesionych przez instytucje udostępniające jednostki transportu sanitarnego oraz ich obsługę;
- 3) warunki, jakie muszą spełniać osoby stanowiące obsługę jednostek transportu sanitarnego, mając na uwadze potrzebę zapewnienia bezpieczeństwa oraz ochrony zdrowia osób z niepełnosprawnością podczas transportu do lokalu wyborczego, uwzględniając różne rodzaje niepełnosprawności”.

- 3) po Rozdziale 7 wprowadza się Rozdział 7a w brzmieniu:

„Rozdział 7a Głosowanie przez pełnomocnika

Art. 60b.

1. Wyborca będący osobą z niepełnosprawnością (zwany dalej „wyborcą”) jest uprawniony do ustanowienia pełnomocnika do oddania głosu.
2. Pełnomocnik oddaje głos w imieniu wyborcy, zgodnie z jego wolą.
3. Pełnomocnikiem może być wyłącznie osoba posiadająca pełną zdolność do czynności prawnych.
4. Pełnomocnika można ustanowić wyłącznie do jednego głosowania. Jeżeli w wyborach odbywa się drugie głosowanie, potrzebne jest udzielenie ponownego pełnomocnictwa.

Art. 60c.

1. Wyborca udziela pełnomocnictwa do oddania głosu w formie pisemnej. Pismo zawierające treść pełnomocnictwa nie może wskazywać imienia, nazwiska oraz innych danych pozwalających na identyfikację osoby kandydata na Prezydenta Rzeczypospolitej Polskiej, na którego głos oddać ma pełnomocnik w imieniu wyborcy.
2. Pełnomocnik okazuje przewodniczącemu właściwej obwodowej komisji wyborczej wraz z pełnomocnictwem udostępniony przez wyborcę dokument stwierdzający tożsamość wyborcy. Przewodniczący komisji wyborczej po okazaniu dokumentu tożsamości stwierdza zgodność podpisu wyborcy znajdującego się w piśmie zawierającym treść pełnomocnictwa z podpisem znajdującym się na dokumencie tożsamości wyborcy. Po stwierdzeniu zgodności podpisu znajdującego

się w piśmie zawierającym treść pełnomocnictwa z podpisem znajdującym się na dokumencie tożsamości wyborcy, przewodniczący obwodowej komisji wyborczej dopuszcza pełnomocnika do oddania głosu w imieniu wyborcy. Niezwłocznie po zakończeniu głosowania pełnomocnik obowiązany jest zwrócić wyborcy dokument stwierdzający tożsamość.

3. Osoby nie mogące pisać oraz osoby nie mogące pisać i nie mogące czytać mogą udzielić pełnomocnictwa wyłącznie w formie pisemnej z podpisem poświadczonym notarialnie lub urzędowo.

Art. 60d.

1. Wyborca zamierzający głosować przez pełnomocnika zawiadamia o tym właściwego wójta, burmistrza (prezydenta miasta).
2. Zawiadomienie, o którym mowa w ust. 1, może być dokonane ustnie, pisemnie, telefonicznie, telegraficznie lub telefaksem.
3. Zawiadomienie powinno nastąpić w terminie nie krótszym niż 7 dni przed głosowaniem.
4. Zawiadomienie powinno zawierać nazwisko i imiona, numer ewidencyjny PESEL oraz miejsce zamieszkania lub pobytu wyborcy”.

- 4) po Rozdziale 7a wprowadza się Rozdział 7b w brzmieniu:

„Rozdział 7b Głosowanie korespondencyjne

Art. 60e.

1. Wyborca będący osobą z niepełnosprawnością jest uprawniony do głosowania korespondencyjnego.
2. Głosowanie korespondencyjne odbywa się przez przekazanie listownie, za pośrednictwem operatora pocztowego, wypełnionej karty do głosowania właściwemu wójtowi, burmistrzowi (prezydentowi miasta).

Art. 60f.

1. Wyborcy będący osobami z niepełnosprawnością, zamierzający głosować korespondencyjnie, mają obowiązek poinformować o tym właściwego wójta, burmistrza (prezydenta miasta) w drodze zgłoszenia.
2. Zgłoszenie, o którym mowa w ust. 1, może być dokonane ustnie, pisemnie, telefonicznie, telegraficznie lub telefaksem.
3. Zgłoszenie powinno zawierać nazwisko i imiona, numer ewidencyjny PESEL, miejsce zamieszkania wyborcy, adres umożliwiający przekazanie karty do głosowania oraz zaświadczenie o czynnym prawie wyborczym.
4. Zgłoszenia można dokonać najpóźniej w terminie 21 dni przed dniem wyborów.
5. Zgłoszenie skutkuje skreśleniem ze spisu wyborców dla tego głosowania, w którym głos, zgodnie ze zgłoszeniem wyborcy, ma zostać oddany korespondencyjnie.

Art. 60g.

1. Wyborcy będący osobami z niepełnosprawnością pozbawieni wolności oraz wyborcy będący osobami z niepełnosprawnością przebywający w ośrodkach pomocy społecznej lub w zakładach opieki zdrowotnej, dokonują zgłoszenia, o którym mowa w art. 60f ust. 1, odpowiednio administracji właściwego zakładu karnego lub aresztu śledczego, ośrodka pomocy społecznej lub zakładu opieki zdrowotnej.
2. Zgłoszenie, o którym mowa w ust. 1, powinno być dokonane w takim terminie, aby administracja zakładu karnego lub aresztu śledczego, ośrodka pomocy społecznej lub zakładu opieki zdrowotnej mogła przekazać otrzymane zgłoszenie właściwemu wójtowi, burmistrzowi (prezydentowi miasta) z zachowaniem terminu określonego w art. 60f ust. 4.

Art. 60h.

1. Wójt, burmistrz (prezydent miasta), któremu dokonano zgłoszenia, przekazuje wyborcy kartę do głosowania oraz zaświadczenie o czynnym prawie wyborczym.

2. Przekazanie karty do głosowania oraz zaświadczenia o czynnym prawie wyborczym może zostać dokonane listownie albo przez służbę doręczeniową funkcjonującą w urzędzie gminy.
3. Przekazanie karty do głosowania oraz zaświadczenia o czynnym prawie wyborczym osobom pozbawionym wolności albo przebywającym w ośrodkach pomocy społecznej lub w zakładach opieki zdrowotnej dokonywane jest za pośrednictwem administracji odpowiednio zakładu karnego lub aresztu śledczego, ośrodka pomocy społecznej lub zakładu opieki zdrowotnej.
4. Przekazanie karty do głosowania oraz zaświadczenia o czynnym prawie wyborczym powinno zostać dokonane w takim terminie, aby wyborca otrzymał je nie później niż 14 dni przed dniem wyborów.

Art. 60i.

1. Wyborca, po otrzymaniu karty do głosowania oraz zaświadczenia o czynnym prawie wyborczym, ma obowiązek przekazania listownie wypełnionej karty do głosowania oraz zaświadczenia o czynnym prawie wyborczym wójtowi, burmistrzowi (prezydentowi miasta).
2. Przekazanie wypełnionej karty do głosowania oraz zaświadczenia o czynnym prawie wyborczym powinno nastąpić najpóźniej na 3 dni przed wyborami.
3. Przekazanie wypełnionej karty do głosowania oraz zaświadczenia o czynnym prawie wyborczym następuje przez złożenie pisma w placówce operatora pocztowego.
4. Do przekazania wypełnionej karty do głosowania oraz zaświadczenia o czynnym prawie wyborczym przez wyborcę pozbawionego wolności albo przebywającego w ośrodku pomocy społecznej lub w zakładzie opieki zdrowotnej stosuje się odpowiednio przepisy art. 60h ust. 3.

Art. 60j.

1. Wójt, burmistrz (prezydent miasta) po otrzymaniu wypełnionej karty do głosowania oraz zaświadczenia o czynnym prawie wyborczym, przekazanych listownie zgodnie z ust. 2, przekazuje kartę do głosowania wraz z zaświadczeniem o czynnym prawie wyborczym przewodniczącemu obwodowej komisji wyborczej.
2. Przekazanie wypełnionych kart do głosowania wraz z zaświadczeniami o czynnym prawie wyborczym przewodniczącemu obwodowej komisji wyborczej powinno nastąpić w dniu wyborów.

Art. 60k.

Otwarcie przesyłek listowych zawierających wypełnione karty do głosowania wraz z zaświadczeniami o czynnym prawie wyborczym może zostać dokonane przez członków obwodowej komisji wyborczej, po zakończeniu głosowania w lokalu wyborczym.

Art. 60l.

1. Minister właściwy do spraw administracji publicznej, po uzyskaniu opinii Państwowej Komisji Wyborczej, określi, w drodze rozporządzenia, warunki techniczne głosowania korespondencyjnego przez osoby z niepełnosprawnością w wyborach Prezydenta Rzeczypospolitej Polskiej, mając na uwadze konieczność zachowania konstytucyjnych zasad wyboru oraz zapewnienie sprawnego przebiegu głosowania.
2. W rozporządzeniu, o którym mowa w ust. 1, zostaną określone w szczególności:
 - 1) tryb przekazywania kart do głosowania oraz zaświadczeń o czynnym prawie wyborczym wyborcom, którzy zgłosili chęć głosowania korespondencyjnego,
 - 2) sposób zwrotnego przekazywania kart do głosowania oraz zaświadczeń o czynnym prawie wyborczym do obwodowych komisji wyborczych,
 - 3) sposób postępowania z kartami do głosowania, które zostały przekazane drogą korespondencyjną,
 - 4) sposób postępowania z kartami do głosowania, które otrzymał wójt, burmistrz (prezydent miasta) albo przewodniczący obwodowej komisji wyborczej nie później niż w dniu wyborów”.

Art. 30.

W Ustawie o systemie oświaty z dnia 7 września 1991 r. (Dz. U. z 2004 r. Nr 256 poz. 2572 z późn. zm.)⁵ wprowadza się następujące zmiany:

1) w art. 1 dodaje się pkt 17 w brzmieniu:

„17) kształtowanie wśród dzieci i młodzieży świadomości co do osób z niepełnosprawnością”

2) po art. 13 wprowadza się art. 13a w brzmieniu:

„Art. 13a.

1. Szkoły oraz placówki, podnosząc wśród dzieci i młodzieży świadomość co do osób z niepełnosprawnością, upowszechniają w swoich działaniach dydaktycznych, wychowawczych i opiekuńczych postawę wobec osób z niepełnosprawnością opartą na zrozumieniu i akceptacji, szerzą wiedzę na temat praw osób z niepełnosprawnością, przeciwdziałają dyskryminacji ze względu na niepełnosprawność.
2. Minister właściwy do spraw oświaty i wychowania, określając w drodze rozporządzenia podstawy programowe, o których mowa w art. 22 ust. 2 pkt 2, uwzględnia, w porozumieniu z ministrem właściwym do spraw osób z niepełnosprawnością, po zasięgnięciu opinii Rady Konsultacyjnej do Spraw Osób Niepełnosprawnych, treści służące podnoszeniu wśród dzieci i młodzieży świadomości co do osób z niepełnosprawnością”.

Art. 31.

W Ustawie o radiofonii i telewizji z dnia 29 grudnia 1992 r. (Dz. U. 2004 r. Nr 253 poz. 2531 z późn. zm.)⁶ wprowadza się następujące zmiany:

1) w art. 1 ust. 1 po punkcie 3a dodaje się punkt 3b w brzmieniu:

„3b) podnoszenie świadomości społecznej dotyczącej osób z niepełnosprawnością”,

2) po art. 15b dodaje się art. 15c w brzmieniu:

„Art. 15c.

Nadawcy kształtując program radiowy lub telewizyjny obowiązani są:

- 1) szanować godność oraz prawa osób z niepełnosprawnością;
- 2) realizować zasadę równego traktowania osób z niepełnosprawnością w dostępie do programów i audycji radiowych i telewizyjnych;
- 3) podnosić świadomość społeczną dotyczącą osób z niepełnosprawnością;
- 4) zwalczać stereotypy, uprzedzenia i inne podobne postawy wobec osób z niepełnosprawnością we wszystkich dziedzinach życia;
- 5) promować pozytywny wizerunek osób z niepełnosprawnością, w tym wzmocnić świadomość społeczną odnośnie potencjału osób z niepełnosprawnością w różnych dziedzinach życia”.

3) w art. 21 po punkcie 8a dodaje się punkty 8b-8d w brzmieniu:

„8b) prowadzenie kampanii radiowych i telewizyjnych mających na celu podnoszenie poziomu świadomości społecznej odnośnie osób z niepełnosprawnością;

8c) informowanie o uprawnieniach osób z niepełnosprawnością, w tym o uprawnieniach do rehabilitacji oraz do korzystania ze środków publicznych w przypadku podjęcia zatrudnienia, informowanie o formach wsparcia dla pracodawców zatrudniających osoby z niepełnosprawnością;

8d) informowanie o politykach, programach, planach lub innych działaniach dotyczących osób z niepełnosprawnością, realizowanych przez organy państwa, jednostki samorządu terytorialnego, organizacje pozarządowe oraz inne podmioty lub jednostki organizacyjne”.

4) po art. 21 podaje się art. 21a i 21b w brzmieniu:

„Art. 21a.

1. Jednostki publicznej radiofonii i telewizji przeznaczają co najmniej 1 % kwartalnego czasu nadawania programu na audycje poświęcone zagadnieniom, o których mowa w art. 21 pkt. 8b-8d.

⁶ Zmiany ustawy zostały ogłoszone w „Dzienniku Ustaw”:

2. Jednostki publicznej telewizji obowiązane są zapewnić tłumaczenie na język migowy przynajmniej jednej audycji dziennie informującej o bieżących wydarzeniach”.

5) po art. 23a podaje się art. 23b oraz art. 23c w brzmieniu:

„Art. 23b.

1. Jednostki publicznej radiofonii i telewizji stwarzają organizacjom pozarządowym zrzeszającym osoby z niepełnosprawnością lub działającym na rzecz tych osób możliwość nieodpłatnego przedstawienia stanowiska w kwestiach związanych z osobami z niepełnosprawnością i ich uczestnictwem w życiu społecznym oraz informowania o swojej działalności.
2. Krajowa Rada określi, w drodze rozporządzenia, zasady i tryb postępowania dotyczącego nieodpłatnego przedstawienia stanowiska w kwestiach związanych z osobami z niepełnosprawnością i ich uczestnictwem w życiu społecznym oraz informowania o swojej działalności oraz obowiązki jednostek publicznej radiofonii i telewizji w takim postępowaniu.

Art. 23c.

Jednostki publicznej radiofonii i telewizji obowiązane są zapewnić osobom z niepełnosprawnością obecność i uczestnictwo w programach radiowych i telewizyjnych, zwłaszcza w programach dla dzieci i młodzieży”.

Art. 32.

W ustawie Prawo budowlane z dnia 7 lipca 1994 r. (Dz. U. z 2006 r., nr 156, poz. 1118 z późn. zm.)⁷ wprowadza się następujące zmiany:

- 1) obecny art. 5a oznacza się jako art. 5c
- 2) po art. 5a wprowadza się art. 5b w brzmieniu:

„Art. 5b.

1. Osoby, podmioty lub jednostki organizacyjne władające budynkami użyteczności publicznej oraz budynkami budownictwa wielomieszkaniowego obowiązane są dostosować władane przez nich budynki do potrzeb osób z niepełnosprawnością.
2. Podmiotami władającymi budynkami są:
 - 1) właściciele budynków, niebędący ich posiadaczami;
 - 2) posiadacze samoistni budynków, niebędący właścicielami;
 - 3) posiadacze zależni budynków, w szczególności najemcy oraz dzierżawcy budynków;
 - 4) zarządcy budynków.
3. Za podmioty władające budynkami nie są uważane podmioty korzystające z lokalu znajdującego się w budynku na zasadach określonych w przepisach o ochronie praw lokatorów.
4. Obowiązek dostosowania budynków obciąża zarządców, posiadaczy samoistnych oraz posiadaczy zależnych budynków przed właścicielami, niebędącymi posiadaczami budynków.
5. Budynkami użyteczności publicznej są w szczególności budynki, w których realizują działalność osoby, podmioty oraz jednostki organizacyjne, o których mowa w art. 10 Ustawy o wyrównywaniu szans osób z niepełnosprawnością, a dostęp do takich budynków posiada, bez uzyskania specjalnego upoważnienia, nieoznaczona grupa osób.
6. Za budynki użyteczności publicznej uważane są również budynki, w których wykonują działalność podmioty określone w art. 10 ust. 2 Ustawy o wyrównywaniu szans osób z niepełnosprawnością, w zakresie dotyczącym sprzedaży detalicznej produktów leczniczych, sprzedaży detalicznej żywności, ubrań, artykułów przemysłu chemicznego używanych bieżąco w gospodarstwie domowym, wykonywania usług medycznych lub udzielania świadczeń opieki zdrowotnej, prowadzenia kin, teatrów, muzeów, bibliotek, szkół, o ile dostęp do tych budynków ma nieoznaczona grupa osób.

7. Budynkami budownictwa wielomieszkaniowego są budynki, w których znajdują się co najmniej trzy lokale mieszkalne, położone na co najmniej dwóch kondygnacjach.
8. Dostosowanie budynków użyteczności publicznej do potrzeb osób z niepełnosprawnością odbywa się w szczególności przez zainstalowanie urządzeń oraz zastosowanie środków technicznych umożliwiających osobom z niepełnosprawnością dostęp do pomieszczeń budynku, w których odbywa się obsługa osób zainteresowanych.
9. Osoby, podmioty lub jednostki organizacyjne władające budynkami użyteczności publicznej lub budynkami budownictwa wielomieszkaniowego obowiązane są dostosować do potrzeb osób z niepełnosprawnością władane budynki w następujących terminach:
 - 1) do dnia 31 grudnia 2020 r. podmioty, o których mowa w ust. 1 obowiązane są dostosować do potrzeb osób niepełnosprawnych budynki zakładów opieki zdrowotnej, szkół, szkół wyższych, urzędów jednostek samorządu terytorialnego oraz jednostek centralnej oraz terenowej administracji rządowej, sądów i trybunałów, Sejmu, Senatu oraz innych centralnych organów państwa;
 - 2) do dnia 31 grudnia 2025 r. podmioty, o których mowa w ust. 1 obowiązane są dostosować do potrzeb osób niepełnosprawnych budynki muzeów, bibliotek, kin oraz teatrów;
 - 3) do dnia 31 grudnia 2030 r. podmioty, o których mowa w ust. 1, obowiązane są dostosować do potrzeb osób niepełnosprawnych budynki budownictwa wielomieszkaniowego.
10. Podmiot władający budynkiem może odstąpić od zapewnienia dostosowań budynku do potrzeb osób z niepełnosprawnością, wykraczających poza to, co jest rozsądnym dostosowaniem w rozumieniu art. 17 Ustawy o wyrównywaniu szans osób z niepełnosprawnością. Podmiot władający budynkiem ma jednak obowiązek realizacji tych dostosowań w takim zakresie, jakie nie wymagają nieproporcjonalnych nakładów.
11. Odstąpienie od realizacji określonych dostosowań do potrzeb osób z niepełnosprawnością, w szczególności dostosowań określonych na podstawie ust. 13, jest możliwe jedynie po uzyskaniu zezwolenia, wydanego przez właściwego powiatowego inspektora nadzoru budowlanego.
12. Zezwolenia na wydłużenie terminów na dostosowanie władanych budynków, do potrzeb osób z niepełnosprawnością udziela powiatowy inspektor nadzoru budowlanego.
13. Minister właściwy do spraw budownictwa, w porozumieniu z ministrem właściwym do spraw osób z niepełnosprawnością, po zasięgnięciu opinii Krajowej Rady Konsultacyjnej do spraw Osób Niepełnosprawnych, w drodze rozporządzenia, określi zakres dostosowań do potrzeb osób z niepełnosprawnością w zależności od rodzaju budynku oraz potrzeb osób zainteresowanych realizowanych w danych budynkach oraz warunki techniczne, jakie muszą spełniać dostosowania, mając na uwadze potrzebę możliwie pełnego zniesienia barier dla osób z niepełnosprawnością związanych z korzystaniem z budynków”.

Art. 32.

W Ustawie o działach administracji rządowej z dnia 4 września 1997 r. (Dz. U. z 2007, nr 65, poz. 437 z późn. zm.)⁸ wprowadza się następujące zmiany:

- 1) w art. 5 po punkcie 28 dodaje się punkt 29 w brzmieniu:

„29) osoby z niepełnosprawnością”

- 2) po art. 33 wprowadza się art. 33a w brzmieniu:

„Art. 33a.

Dział osoby z niepełnosprawnością obejmuje sprawy:

- 1) opracowywanie programów, planów oraz strategii dotyczących wyrównywania szans osób z niepełnosprawnością, zwłaszcza w zakresie przeciwdziałania dyskryminacji osób z niepełnosprawnością i znoszenia barier;

⁸ Zmiany ustawy zostały ogłoszone w „Dzienniku Ustaw”:

- 2) koordynowanie i nadzorowanie opracowywania i realizacji programów, planów i strategii dotyczących wyrównywania szans osób z niepełnosprawnością, tworzonych przez jednostki samorządu terytorialnego;
- 3) koordynowanie i organizowanie współpracy z organami administracji rządowej, samorządami terytorialnymi, organizacjami pozarządowymi, związkami zawodowymi i organizacjami pracodawców w zakresie wyrównywania szans osób z niepełnosprawnością, zwłaszcza w zakresie przeciwdziałania dyskryminacji ze względu na niepełnosprawność;
- 4) współpracy międzynarodowej dotyczącej realizacji i ochrony praw osób z niepełnosprawnością”.

3) po art. 88 wprowadza się art. 88a w brzmieniu:

„Art. 88a.

Do zakresu działania ministra właściwego do spraw osób z niepełnosprawnością przechodzą zadania i kompetencje należące dotychczas do Pełnomocnika Rządu do Spraw Osób Niepełnosprawnych na podstawie przepisów o rehabilitacji zawodowej i społecznej oraz zatrudnianiu osób niepełnosprawnych”.

Art. 34.

W Ustawie o pracownikach sądów i prokuratury z dnia 18 grudnia 1998 r. (Dz. U. z 1998 r., nr 162, poz. 1125 z późn. zm.)⁹ po art. 9 dodaje się art. 9a w następującym brzmieniu:

„Art. 9a.

1. Urzędnicy oraz inni pracownicy sądów i prokuratury w terminie jednego miesiąca od daty zatrudnienia mają obowiązek przejść szkolenie wstępne w zakresie dotyczącym obsługi osób z niepełnosprawnością.
2. Urzędnicy oraz inni pracownicy sądów i prokuratury mają obowiązek przejścia szkoleń okresowych. Obowiązek przejścia szkolenia okresowego powstaje każdorazowo po upływie 5 lat od momentu ostatniego szkolenia.
3. Szkolenie okresowe powinno zostać odbyte przez urzędnika oraz innego pracownika sądu lub prokuratury przed upływem trzech miesięcy od daty upływu terminu, o którym mowa w ust. 2.
4. Urzędnicy oraz inni pracownicy sądów i prokuratury na szkolenia, o których mowa w punktach 1–2, kieruje osoba, która nawiązała z takim urzędnikiem lub innym pracownikiem sądu lub prokuratury stosunek pracy w myśl art. 5 niniejszej ustawy.
5. W planach finansowych sądów oraz jednostek prokuratury, na podstawie odrębnych przepisów, przeznaczają się właściwe środki na przeprowadzanie szkoleń, o których mowa w ust. 1–2.
6. Minister Sprawiedliwości, w porozumieniu z ministrem właściwym do spraw osób z niepełnosprawnością, po zasięgnięciu opinii Krajowej Rady Konsultacyjnej do Spraw Osób Niepełnosprawnych, określi, w drodze rozporządzenia, sposób kierowania urzędników i innych pracowników sądów i prokuratury na szkolenia, o których mowa w ust. 1–2, podmioty uprawnione do przeprowadzania takich szkoleń, ramowy program szkolenia wstępnego oraz szkoleń okresowych, mając na względzie potrzebę podniesienia świadomości urzędników oraz innych pracowników sądów i prokuratury co do problemów, jakie napotykają osoby z niepełnosprawnością podczas załatwiania swych spraw w sądach i jednostkach prokuratury oraz potrzebę sprawnej obsługi osób z niepełnosprawnością”.

Art. 35.

W ustawie z dnia 12 kwietnia 2001 r. Ordynacja wyborcza do Sejmu Rzeczypospolitej Polskiej i do Senatu Rzeczypospolitej Polskiej (Dz. U. z 2007 r., Nr 190, poz. 1360 z późn. zm.)¹⁰ wprowadza się następujące zmiany:

1) w art. 2 po ust. 1 i dodaje się ust. 2 w brzmieniu:

„Osoby z niepełnosprawnością mogą głosować osobiście, przez pełnomocnika albo korespondencyjnie”.

⁹ Zmiany ustawy zostały ogłoszone w „Dzienniku Ustaw”:

¹⁰ Zmiany ustawy zostały ogłoszone w „Dzienniku Ustaw”:

2) po art. 69 dodaje się art. 69a–69c w brzmieniu:

„Art. 69a.

1. Gmina obowiązana jest zapewnić osobom z niepełnosprawnością zamierzającym oddać głos w obwodowej komisji położonej na obszarze tej gminy bezpłatny transport do lokalu wyborczego.
2. Transport osoby z niepełnosprawnością obejmuje dowóz osoby z niepełnosprawnością z jej miejsca zamieszkania lub pobytu do właściwego lokalu wyborczego właściwej dla niej obwodowej komisji wyborczej oraz odwiezienie osoby z niepełnosprawnością do miejsca zamieszkania lub pobytu niezwłocznie po oddaniu przez nią głosu.
3. Transport osoby z niepełnosprawnością, gdy wymagają tego względy medyczne, odbywa się przy zastosowaniu środków transportu sanitarnego wraz z personelem medycznym.

Art. 69b.

1. Osoba z niepełnosprawnością mająca zamiar skorzystania z bezpłatnego transportu do lokalu wyborczego zawiadamia o tym właściwego wójta, burmistrza (prezydenta miasta) nie później niż 21 dni przed głosowaniem.
2. Zawiadomienie, o którym mowa w ust. 1, może być dokonane ustnie, pisemnie, telefonicznie, telegraficznie lub telefaksem.
3. Zawiadomienie powinno zawierać nazwisko i imiona, numer ewidencyjny PESEL oraz miejsce zamieszkania lub pobytu wyborcy.

Art. 69c.

Minister właściwy do spraw zdrowia, w porozumieniu z ministrem właściwym do spraw osób z niepełnosprawnością, po zasięgnięciu opinii Państwowej Komisji Wyborczej określi, w drodze rozporządzenia:

- 1) techniczne warunki bezpłatnego transportu do lokalu wyborczego, o którym mowa w ust. 1, mając na uwadze konieczność zapewnienia bezpieczeństwa oraz ochrony zdrowia osób z niepełnosprawnością, uwzględniając różne rodzaje niepełnosprawności;
- 2) sposób finansowania przez gminę bezpłatnego transportu do lokalu wyborczego, o którym mowa w ust. 1, mając na względzie potrzebę wynagrodzenia wszystkich kosztów poniesionych przez instytucje udostępniające jednostki transportu sanitarnego oraz ich obsługę;
- 3) warunki, jakie muszą spełniać osoby stanowiące obsługę jednostek transportu sanitarnego, mając na uwadze potrzebę zapewnienia bezpieczeństwa oraz ochrony zdrowia osób z niepełnosprawnością podczas transportu do lokalu wyborczego, uwzględniając różne rodzaje niepełnosprawności”.

3) po Rozdziale 8 wprowadza się Rozdział 8a w brzmieniu:

**„Rozdział 8a
Głosowanie przez pełnomocnika**

Art. 69e.

1. Wyborca będący osobą z niepełnosprawnością (zwany dalej również „wyborcą”) jest uprawniony do ustanowienia pełnomocnika do oddania głosu.
2. Pełnomocnik oddaje głos w imieniu wyborcy, zgodnie z jego wolą.
3. Pełnomocnikiem może być wyłącznie osoba posiadająca pełną zdolność do czynności prawnych.

Art. 69f.

1. Pełnomocnictwa do oddania głosu wyborca udziela w formie pisemnej. Pismo zawierające treść pełnomocnictwa nie może wskazywać imienia, nazwiska oraz innych danych pozwalających na identyfikację osoby kandydata na posła lub senatora, na którego głos oddać ma pełnomocnik w imieniu wyborcy.

2. Pełnomocnik okazuje przewodniczącemu właściwej obwodowej komisji wyborczej wraz z pełnomocnictwem udostępniony przez wyborcę dokument stwierdzający tożsamość wyborcy. Przewodniczący komisji wyborczej po okazaniu dokumentu tożsamości stwierdza zgodność podpisu wyborcy znajdującego się w piśmie zawierającym treść pełnomocnictwa z podpisem znajdującym się na dokumencie tożsamości wyborcy. Po stwierdzeniu zgodności podpisu znajdującego się w piśmie zawierającym treść pełnomocnictwa z podpisem znajdującym się na dokumencie tożsamości wyborcy, przewodniczący obwodowej komisji wyborczej dopuszcza pełnomocnika do oddania głosu w imieniu wyborcy. Niezwłocznie po zakończeniu głosowania pełnomocnik obowiązany jest zwrócić wyborcy dokument stwierdzający tożsamość.
3. Osoby nie mogące pisać oraz osoby nie mogące pisać i nie mogące czytać mogą udzielić pełnomocnictwa wyłącznie w formie pisemnej z podpisem poświadczonym notarialnie lub urzędowo.

Art. 69g.

1. Wyborca zamierzający głosować przez pełnomocnika zawiadamia o tym właściwego wójta, burmistrza (prezydenta miasta).
 2. Zawiadomienie, o którym mowa w ust. 1, może być dokonane ustnie, pisemnie, telefonicznie, telegraficznie lub telefaksem.
 3. Zawiadomienie powinno nastąpić na 7 dni przed głosowaniem.
 4. Zawiadomienie powinno zawierać nazwisko i imiona, numer ewidencyjny PESEL, miejsce zamieszkania lub pobytu wyborcy”.
- 4) po Rozdziale 8a wprowadza się Rozdział 8b w brzmieniu:

„Rozdział 8a Głosowanie korespondencyjne

„Art. 69h.

1. Wyborca będący osobą z niepełnosprawnością jest uprawniony do głosowania korespondencyjnego.
2. Głosowanie korespondencyjne odbywa się przez przekazanie listownie, za pośrednictwem operatora pocztowego, wypełnionej karty do głosowania właściwemu wójtowi, burmistrzowi (prezydentowi miasta).

Art. 69i.

1. Wyborcy będący osobami z niepełnosprawnością, zamierzający głosować korespondencyjnie, mają obowiązek poinformować o tym właściwego wójta burmistrza (prezydenta miasta) w drodze zgłoszenia.
2. Zgłoszenie, o którym mowa w ust. 1, może być dokonane ustnie, pisemnie, telefonicznie, telegraficznie lub telefaksem.
3. Zgłoszenie powinno zawierać nazwisko i imiona, numer ewidencyjny PESEL, miejsce zamieszkania wyborcy, adres umożliwiający przekazanie karty do głosowania oraz zaświadczenia o czynnym prawie wyborczym.
4. Zgłoszenia można dokonać najpóźniej w terminie 21 dniu przed dniem wyborów.
5. Zgłoszenie skutkuje skreśleniem ze spisu wyborców dla tego głosowania, w którym głos, zgodnie ze zgłoszeniem wyborcy, ma zostać oddany korespondencyjnie.

Art. 69j.

1. Wyborcy będący osobami z niepełnosprawnością pozbawieni wolności oraz wyborcy będący osobami z niepełnosprawnością przebywający w ośrodkach pomocy społecznej lub w zakładach opieki zdrowotnej, dokonują zgłoszenia, o którym mowa w art. 60f ust. 1, odpowiednio administracji właściwego zakładu karnego lub aresztu śledczego, ośrodka pomocy społecznej lub zakładu opieki zdrowotnej.
2. Zgłoszenie, o którym mowa w ust. 1, powinno być dokonane w takim terminie, aby administracja zakładu karnego lub aresztu śledczego, ośrodka pomocy społecznej lub zakładu opieki zdrowotnej

mogła przekazać otrzymane zgłoszenie właściwemu wójtowi, burmistrzowi (prezydentowi miasta) z zachowaniem terminu określonego w art. 69i ust. 4.

Art. 69k.

1. Wójt, burmistrz (prezydent miasta), któremu dokonano zgłoszenia, przekazuje wyborcy kartę do głosowania oraz zaświadczenie o czynnym prawie wyborczym.
2. Przekazanie karty do głosowania oraz zaświadczenia o czynnym prawie wyborczym może zostać dokonane listownie albo przez służbę doręzeniową funkcjonującą w urzędzie gminy.
3. Przekazanie karty do głosowania oraz zaświadczenia o czynnym prawie wyborczym osobom pozbawionym wolności albo przebywającym w ośrodkach pomocy społecznej lub w zakładach opieki zdrowotnej dokonywane jest za pośrednictwem administracji odpowiednio zakładu karnego lub aresztu śledczego, ośrodka pomocy społecznej lub zakładu opieki zdrowotnej.
4. Przekazanie karty do głosowania oraz zaświadczenia o czynnym prawie wyborczym powinno zostać dokonane w takim terminie, aby wyborca otrzymał je nie później niż 14 dni przed dniem wyborów.

Art. 69l.

1. Wyborca, po otrzymaniu karty do głosowania oraz zaświadczenia o czynnym prawie wyborczym, ma obowiązek przekazania listownie wypełnionej karty do głosowania oraz zaświadczenia o czynnym prawie wyborczym wójtowi, burmistrzowi (prezydentowi miasta).
2. Przekazanie wypełnionej karty do głosowania oraz zaświadczenia o czynnym prawie wyborczym powinno nastąpić najpóźniej na 3 dni przed wyborami.
3. Przekazanie wypełnionej karty do głosowania oraz zaświadczenia o czynnym prawie wyborczym następuje przez złożenie pisma w placówce operatora pocztowego.
4. Do przekazania wypełnionej karty do głosowania oraz zaświadczenia o czynnym prawie wyborczym przez wyborcę pozbawionego wolności albo przebywającego w ośrodku pomocy społecznej lub w zakładzie opieki zdrowotnej stosuje się odpowiednio przepisy art. 69k ust. 3.

Art. 69m.

1. Wójt, burmistrz (prezydent miasta) po otrzymaniu wypełnionej karty do głosowania oraz zaświadczenia o czynnym prawie wyborczym, przekazanych listownie zgodnie z ust. 2, przekazuje kartę do głosowania wraz zaświadczeniem o czynnym prawie wyborczym przewodniczącemu obwodowej komisji wyborczej.
2. Przekazanie wypełnionych kart do głosowania wraz z zaświadczeniami o czynnym prawie wyborczym przewodniczącemu obwodowej komisji wyborczej powinno nastąpić w dniu wyborów.

Art. 69n.

Otwarcie przesyłek listowych zawierających wypełnione karty do głosowania wraz z zaświadczeniami o czynnym prawie wyborczym może zostać dokonane przez członków obwodowej komisji wyborczej, po zakończeniu głosowania w lokalu wyborczym.

Art. 69o.

1. Minister właściwy do spraw administracji publicznej, po uzyskaniu opinii Państwowej Komisji Wyborczej, określi, w drodze rozporządzenia, warunki techniczne głosowania korespondencyjnego przez osoby z niepełnosprawnością w wyborach do Sejmu i Senatu, mając na uwadze konieczność zachowania konstytucyjnych zasad wyboru oraz zapewnienia sprawnego przebiegu głosowania.
2. W rozporządzeniu, o którym mowa w ust. 1, zostaną określone w szczególności:
 - 1) tryb przekazywania kart do głosowania oraz zaświadczeń o czynnym prawie wyborczym wyborcom, którzy zgłosili chęć głosowania korespondencyjnego,
 - 2) sposób zwrotnego przekazywania kart do głosowania oraz zaświadczeń o czynnym prawie wyborczym do obwodowych komisji wyborczych,
 - 3) sposób postępowania z kartami do głosowania, które zostały przekazane drogą korespondencyjną,
 - 4) sposób postępowania z kartami do głosowania, które otrzymał wójt, burmistrz (prezydent miasta) albo przewodniczący obwodowej komisji wyborczej nie później niż w dniu wyborów”.

Art. 36

W Ustawie o transporcie drogowym z dnia 6 września 2001 r. (Dz. U. z 2007 r., nr 125, poz. 874 z późn. zm.)¹¹ po Rozdziale 10 dodaje się Rozdział 10a w następującym brzmieniu:

„Rozdział 10a
Przepisy szczególne odnośnie dostosowania transportu drogowego
do potrzeb osób z niepełnosprawnością

Art. 91a.

1. Przewoźnicy drogowi prowadzący działalność w zakresie przewozu osób obowiązani są dostosować posiadany tabor do potrzeb osób z niepełnosprawnością.
2. Posiadany tabor jest ogół środków transportu drogowego służących do wykonywania przez przewoźnika drogowego przewozu osób.
3. Dostosowanie posiadanego taboru do potrzeb osób z niepełnosprawnością odbywa się w szczególności przez:
 - 1) usunięcie barier uniemożliwiających lub znacznie utrudniających:
 - a) wejście do środka transportu, w którym ma być dokonywany przewóz,
 - b) jazdę środkiem transportu w sposób zapewniający ochronę zdrowia oraz życia, a także odpowiednią wygodę osobom z niepełnosprawnością,
 - c) dostęp do toalety znajdującej się wewnątrz pociągu, jeżeli taki dostęp jest zapewniony osobom sprawnym
 - d) wyjście ze środka transportu,
 - e) zastosowanie środków technicznych, które umożliwiają osobie głuchej lub niewidomej łatwe uzyskanie informacji odnośnie przebiegu odbywanego przewozu, bez potrzeby skorzystania z pomocy innych pasażerów.
 4. Usunięcie barier, o których mowa w ust. 3, może odbywać się również w ten sposób, że osoby zatrudnione przez przewoźnika drogowego na podstawie stosunku pracy, stosunku zlecenia lub innego podobnego stosunku prawnego w celu obsługi przewożonych osób (zwane dalej: „osobami zatrudnionymi przez przewoźnika drogowego do obsługi pasażerów”), udzielą osobie z niepełnosprawnością niezbędnej pomocy w dostępie do środków transportu wchodzących w skład posiadanego taboru oraz będą udzielały niezbędnej pomocy podczas przewozu, w celu zapewnienia ochrony zdrowia oraz życia, a także odpowiedniej wygody osobom z niepełnosprawnością.
 5. Przewoźnik drogowy wykonujący przewóz osób obowiązany jest zapewnić, aby osoby, o których mowa w ust. 4, odbyły odpowiednie szkolenie w terminie trzech miesięcy od dnia ich zatrudnienia.
 6. Szkolenie, o którym mowa w ust. 5, odbywa się na koszt przewoźnika drogowego.
 7. Kontrola realizacji obowiązku odbycia szkolenia dokonywana jest przez Państwową Inspekcję Pracy.

Art. 91b.

Przewoźnik drogowy obowiązany jest do wykonania dostosowania w terminie nie dłuższym niż 15 lat od momentu wejścia w życie Ustawy o wyrównywaniu szans osób z niepełnosprawnością.

Art. 91c.

Przewoźnik drogowy nie jest obowiązany do dokonania dostosowań wykraczających poza to, co powinno być uznane za racjonalne dostosowanie w rozumieniu art.17 Ustawy o wyrównywaniu szans osób z niepełnosprawnością. Przewoźnik drogowy obowiązany jest jednak zawsze dokonać dostosowań w zakresie, w jakim nie wywołuje to nieproporcjonalnych nakładów.

Art. 91d.

1. Przewoźnik drogowy może uzyskać zezwolenie na odstępnie od konkretnego dostosowania, o którym mowa w art. 91a ust. 3, jeżeli wykáže, że w danych okolicznościach dostosowanie takie

¹¹ Zmiany ustawy zostały ogłoszone w „Dzienniku Ustaw”:

- wykraczałoby poza to, co powinno być uznane za racjonalne dostosowanie w rozumieniu art. 17 Ustawy o wyrównywaniu szans osób z niepełnosprawnością.
2. Przewoźnik drogowy może uzyskać zezwolenie na wydłużenie terminów na dostosowanie posiadanego taboru, jeżeli wykáže, że dostosowanie posiadanego taboru w terminie ustawowo przewidzianym jest niemożliwe lub jest możliwe tylko przy zastosowaniu rzeczywiście niewspółmiernych nakładów.
 3. Zezwolenia, o których mowa w ust. 1 wydaje właściwy wojewódzki inspektor transportu drogowego.

Art. 91e.

Minister właściwy do spraw transportu, w porozumieniu z ministrem właściwym do spraw osób z niepełnosprawnością, Krajowej Rady Konsultacyjnej do spraw Osób Niepełnosprawnych, w drodze rozporządzenia, określi:

- 1) zakres niezbędnych dostosowań do potrzeb osób z niepełnosprawnością, warunki techniczne, jakie muszą spełniać dostosowania środków transportu do potrzeb osób z niepełnosprawnością, uwzględniając art. 91a ust. 3,
- 2) zakres, tematykę, cel oraz podmioty uprawnione do przeprowadzania szkoleń, o których mowa w art. 91a ust. 5, mając na względzie potrzebę możliwie pełnego zniesienia barier dla osób z niepełnosprawnością związanych z przewozem.

Art.91f.

Minister właściwy do spraw transportu, w porozumieniu z ministrem właściwym do spraw osób z niepełnosprawnością, po zasięgnięciu opinii Krajowej Rady Konsultacyjnej do spraw Osób Niepełnosprawnych określi, w drodze rozporządzenia, szczegółowe warunki oraz tryb wydawania przez właściwego wojewódzkiego inspektora transportu drogowego zezwoleń, o których mowa w art. 91d”.

- 2) w art. 92 po ust. 1 dodaje się ust. 1a w brzmieniu:

„1a. Główny Inspektor Transportu Drogowego może nałożyć na przewoźnika drogowego prowadzącego działalność w zakresie przewozu osób, który nie wykonuje obowiązku dostosowania posiadanego taboru do potrzeb osób niepełnosprawnych, karę pieniężną w wysokości od 5 000 zł do 15 000 zł”.

Art. 37.

W ustawie z dnia 28 marca 2003 r. o transporcie kolejowym (Dz. U. z 2007 r., nr 16, poz. 94z późn. zm.)¹² po Rozdziale 10 wprowadza się Rozdział 10a w brzmieniu:

**„Rozdział 10a
Przepisy szczególne odnośnie dostosowania transportu kolejowego
do potrzeb osób z niepełnosprawnością**

Art. 64a.

1. Przewoźnicy kolejowi prowadzący działalność w zakresie przewozu osób obowiązani są dostosować posiadany tabor do potrzeb osób z niepełnosprawnością.
2. Posiadany tabor jest ogół środków transportu kolejowego służących do wykonywania przez przewoźnika kolejowego przewozu osób.
3. Dostosowanie posiadanego taboru do potrzeb osób z niepełnosprawnością odbywa się w szczególności przez:
 - 2) usunięcie barier uniemożliwiających lub znacznie utrudniających:
 - a) wejście do środka transportu, w którym ma być dokonywany przewóz,

¹² Zmiany ustawy zostały ogłoszone w „Dzienniku Ustaw”:

- b) jazdę środkiem transportu w sposób zapewniający ochronę zdrowia oraz życia, a także odpowiednią wygodę osobom z niepełnosprawnością,
 - c) dostęp do toalety znajdującej się wewnątrz pociągu, jeżeli taki dostęp jest zapewniony osobom sprawnym,
 - d) wyjście z takiego środka transportu; usunięcie barier będzie uważane za dokonane, jeżeli w przynajmniej jednym na pięć wagonów, wchodzących w skład pojazdu kolejowego, zostały spełnione warunki określone w pkt a)-c),
 - e) zastosowanie środków technicznych, które umożliwiają osobie głuchej lub niewidomej łatwe uzyskanie informacji co do przebiegu odbywanego przewozu, bez potrzeby skorzystania z pomocy innych pasażerów.
4. Usunięcie barier, o których mowa w ust. 3, może odbywać się również w ten sposób, że osoby zatrudnione przez przewoźnika kolejowego na podstawie stosunku pracy, stosunku zlecenia lub innego podobnego stosunku prawnego w celu obsługi przewożonych osób (zwane dalej: „osobami zatrudnionymi przez przewoźnika kolejowego do obsługi pasażerów”), udziela osobie z niepełnosprawnością niezbędnej pomocy w dostępie do środków transportu wchodzących w skład posiadanego taboru oraz będą udzielały niezbędnej pomocy podczas przewozu, w celu zapewnienia ochrony zdrowia oraz życia, a także odpowiedniej wygody osobom z niepełnosprawnością.
 5. Przewoźnik kolejowy wykonujący przewóz osób obowiązany jest zapewnić, aby osoby, o których mowa w ust. 4, odbyły odpowiednie szkolenie w terminie trzech miesięcy od dnia ich zatrudnienia.
 6. Szkolenie, o którym mowa w ust. 5, odbywa się na koszt przewoźnika kolejowego.
 7. Kontrola realizacji obowiązku odbycia szkolenia dokonywana jest przez Państwową Inspekcję Pracy.

Art. 64b.

Przewoźnik kolejowy obowiązany jest do wykonania dostosowania w terminie nie dłuższym niż 15 lat od momentu wejścia w życie Ustawy o wyrównywaniu szans osób z niepełnosprawnością.

Art. 64c.

Przewoźnik kolejowy nie jest obowiązany do dokonania dostosowań wykraczających poza to, co powinno być uznane za racjonalne dostosowanie w rozumieniu art. 17 Ustawy o wyrównywaniu szans osób z niepełnosprawnością. Przewoźnik kolejowy obowiązany jest jednak zawsze dokonać dostosowań w zakresie, w jakim nie wywołuje to nieproporcjonalnych nakładów.

Art. 64d.

1. Przewoźnik kolejowy może uzyskać zezwolenie na odstąpienie od konkretnego dostosowania, o którym mowa w art. 64a ust. 3, jeżeli wykaże, że w danych okolicznościach dostosowanie takie wykraczałoby poza to, co powinno być uznane za racjonalne dostosowanie w rozumieniu art. 17 Ustawy o wyrównywaniu szans osób z niepełnosprawnością.
2. Przewoźnik kolejowy może uzyskać zezwolenie na wydłużenie terminów na dostosowanie posiadanego taboru, jeżeli wykaże, że dostosowanie posiadanego taboru w terminie ustawowo przewidzianym jest niemożliwe lub jest możliwe tylko przy zastosowaniu rzeczywiście niewspółmiernych nakładów.

Zezwolenia, o których mowa w ust. 1 wydaje Prezes UTK.

Art. 64e.

Minister właściwy do spraw transportu, w porozumieniu z ministrem właściwym do spraw osób z niepełnosprawnością, Krajowej Rady Konsultacyjnej do spraw Osób Niepełnosprawnych, w drodze rozporządzenia, określi:

- 1) zakres niezbędnych dostosowań do potrzeb osób z niepełnosprawnością, warunki techniczne, jakie muszą spełniać dostosowania środków transportu do potrzeb osób z niepełnosprawnością, uwzględniając art. 64a ust. 3,

2) zakres, tematykę, cel oraz podmioty uprawnione do przeprowadzania szkoleń, o których mowa w art. 64a ust. 5, mając na względzie potrzebę możliwie pełnego zniesienia barier dla osób z niepełnosprawnością związanych z przewozem.

Art.64f.

Minister właściwy do spraw transportu, w porozumieniu z ministrem właściwym do spraw osób z niepełnosprawnością, po zasięgnięciu opinii Krajowej Rady Konsultacyjnej do spraw Osób Niepełnosprawnych określi, w drodze rozporządzenia, szczegółowe warunki oraz tryb wydawania przez Prezesa UTK zezwoleń, o których mowa w art. 64d”.

2) po art. 66 dodaje się art. 66a w brzmieniu:

„Art. 64a.

Prezes UTK może nałożyć na przewoźnika kolejowego prowadzącego działalność w zakresie przewozu osób, który nie wykonuje obowiązku dostosowania posiadanego taboru do potrzeb osób niepełnosprawnych, karę pieniężną w wysokości od 10 000 zł do 1 000 000 zł”.

Art. 38.

W Ustawie o rencie socjalnej z dnia 27 czerwca 2003 r. (Dz.U. z 2003, nr 135, poz. 1268 z późn. zm.)¹³ w art. 10 wprowadza się następujące zmiany:

1) ustępowi 1 nadaje się następujące brzmienie:

„1. W razie osiągnięcia przychodu w łącznej kwocie wyższej niż 30% przeciętnego miesięcznego wynagrodzenia za kwartał kalendarzowy, ogłoszonego ostatnio przez Prezesa Głównego Urzędu Statystycznego dla celów emerytalnych, renta socjalna ulega zmniejszeniu o kwotę przekroczenia,”

2) ustępowi 6 nadaje się następujące brzmienie:

„6. Renta socjalna zawiesza się w miesiącu następującym po miesiącu, w którym zostały osiągnięte przychody, o których mowa w ust. 1-5, w łącznej kwocie wyższej niż 30% przeciętnego miesięcznego wynagrodzenia za kwartał kalendarzowy ogłoszonego ostatnio przez Prezesa Głównego Urzędu Statystycznego do celów emerytalnych”.

Art. 39.

W ustawie z dnia 23 stycznia 2004 r. – Ordynacja wyborcza do Parlamentu Europejskiego (Dz. U. z 2004, nr 25, poz. 219 z późn. zm.)¹⁴ wprowadza się następujące zmiany:

1) w art. 2 dotychczasową treść oznacza się jako ust. 1 i dodaje się ust. 2 w brzmieniu:

„2. Osoby z niepełnosprawnością mogą głosować osobiście, przez pełnomocnika albo korespondencyjnie”.

2) art. 109 otrzymuje brzmienie:

„Art. 109.

Do przebiegu głosowania stosuje się odpowiednio przepisy art. 61-66 i art. 69-69d Ordynacji wyborczej do Sejmu i do Senatu”.

3) po Rozdziale 14 wprowadza się Rozdział 14a w brzmieniu:

¹³ Zmiany ustawy zostały ogłoszone w „Dzienniku Ustaw”:

¹⁴ Zmiany ustawy zostały ogłoszone w „Dzienniku Ustaw”:

„Rozdział 14a Głosowanie przez pełnomocnika

Art. 109a.

1. Wyborca będący osobą z niepełnosprawnością (zwany dalej również „wyborcą”) jest uprawniony do ustanowienia pełnomocnika do oddania głosu.
2. Pełnomocnik oddaje głos w imieniu wyborcy, zgodnie z jego wolą.
3. Pełnomocnikiem może być wyłącznie osoba posiadająca pełną zdolność do czynności prawnych.

Art. 109b.

1. Pełnomocnictwa do oddania głosu wyborca udziela w formie pisemnej. Pismo zawierające treść pełnomocnictwa nie może wskazywać imienia, nazwiska oraz innych danych pozwalających na identyfikację osoby kandydata na posła do Parlamentu Europejskiego, na którego głos oddać ma pełnomocnik w imieniu wyborcy.
2. Pełnomocnictwa do oddania głosu wyborca udziela w formie pisemnej. Pismo zawierające treść pełnomocnictwa nie może wskazywać imienia, nazwiska oraz innych danych pozwalających na identyfikację osoby kandydata na posła lub senatora, na którego głos ma oddać pełnomocnik w imieniu wyborcy.
3. Pełnomocnik okazuje przewodniczącemu właściwej obwodowej komisji wyborczej wraz z pełnomocnictwem udostępniony przez wyborcę dokument stwierdzający tożsamość wyborcy. Przewodniczący komisji wyborczej po okazaniu dokumentu tożsamości stwierdza zgodność podpisu wyborcy znajdującego się w piśmie zawierającym treść pełnomocnictwa z podpisem znajdującym się na dokumencie tożsamości wyborcy. Po stwierdzeniu zgodności podpisu znajdującego się w piśmie zawierającym treść pełnomocnictwa z podpisem znajdującym się na dokumencie tożsamości wyborcy, przewodniczący obwodowej komisji wyborczej dopuszcza pełnomocnika do oddania głosu w imieniu wyborcy. Niezwłocznie po zakończeniu głosowania pełnomocnik obowiązany jest zwrócić wyborcy dokument stwierdzający tożsamość.
4. Osoby nie mogące pisać oraz osoby nie mogące pisać i nie mogące czytać mogą udzielić pełnomocnictwa wyłącznie w formie pisemnej z podpisem poświadczonym notarialnie lub urzędowo.

Art. 109c.

1. Wyborca zamierzający głosować przez pełnomocnika zawiadamia o tym właściwego wójta, burmistrza (prezydenta miasta).
2. Zawiadomienie, o którym mowa w ust. 1, może być dokonane ustnie, pisemnie, telefonicznie, telegraficznie lub telefaksem.
3. Zawiadomienie powinno nastąpić na 7 dni przed głosowaniem.
4. Zawiadomienie powinno zawierać nazwisko i imiona, numer ewidencyjny PESEL, miejsce zamieszkania lub pobytu wyborcy”.

4) po Rozdziale 14a wprowadza się Rozdział 14b w brzmieniu:

„Rozdział 14b Głosowanie korespondencyjne

Art. 109d.

1. Wyborca będący osobą z niepełnosprawnością jest uprawniony do głosowania korespondencyjnego.
2. Głosowanie korespondencyjne odbywa się przez przekazanie listownie, za pośrednictwem operatora pocztowego, wypełnionej karty do głosowania właściwemu wójtowi, burmistrzowi (prezydentowi miasta).

Art. 109e.

1. Wyborcy będący osobami z niepełnosprawnością, zamierzający głosować korespondencyjnie, mają obowiązek poinformować o tym właściwego wójta, burmistrza (prezydenta miasta) w drodze zgłoszenia.

2. Zgłoszenie, o którym mowa w ust. 1, może być dokonane ustnie, pisemnie, telefonicznie, telegraficznie lub telefaksem.
3. Zgłoszenie powinno zawierać nazwisko i imiona, numer ewidencyjny PESEL, miejsce zamieszkania wyborcy, adres umożliwiający przekazanie karty do głosowania oraz zaświadczenie o czynnym prawie wyborczym.
4. Zgłoszenia można dokonać najpóźniej w terminie 21 dni przed dniem wyborów.
5. Zgłoszenie skutkuje skreśleniem ze spisu wyborców dla tego głosowania, w którym głos, zgodnie ze zgłoszeniem wyborcy, ma zostać oddany korespondencyjnie.

Art. 109f.

1. Wyborcy będący osobami z niepełnosprawnością pozbawieni wolności oraz wyborcy będący osobami z niepełnosprawnością przebywający w ośrodkach pomocy społecznej lub w zakładach opieki zdrowotnej, dokonują zgłoszenia, o którym mowa w art. 60f ust. 1, odpowiednio administracji właściwego zakładu karnego lub aresztu śledczego, ośrodka pomocy społecznej lub zakładu opieki zdrowotnej.
2. Zgłoszenie, o którym mowa w ust. 1, powinno być dokonane w takim terminie, aby administracja zakładu karnego lub aresztu śledczego, ośrodka pomocy społecznej lub zakładu opieki zdrowotnej mogła przekazać otrzymane zgłoszenie właściwemu wójtowi, burmistrzowi (prezydentowi miasta) z zachowaniem terminu określonego w art. 109e ust. 4.

Art. 109g.

1. Wójt, burmistrz (prezydent miasta), któremu dokonano zgłoszenia, przekazuje wyborcy kartę do głosowania oraz zaświadczenie o czynnym prawie wyborczym.
2. Przekazanie karty do głosowania oraz zaświadczenia o czynnym prawie wyborczym może zostać dokonane listownie albo przez służbę doręzeniową funkcjonującą w urzędzie gminy.
3. Przekazanie karty do głosowania oraz zaświadczenia o czynnym prawie wyborczym osobom pozbawionym wolności albo przebywającym w ośrodkach pomocy społecznej lub w zakładach opieki zdrowotnej dokonywane jest za pośrednictwem administracji odpowiednio zakładu karnego lub aresztu śledczego, ośrodka pomocy społecznej lub zakładu opieki zdrowotnej.
4. Przekazanie karty do głosowania oraz zaświadczenia o czynnym prawie wyborczym powinno zostać dokonane w takim terminie, aby wyborca otrzymał je nie później niż 14 dni przed dniem wyborów.

Art. 109h.

1. Wyborca, po otrzymaniu karty do głosowania oraz zaświadczenia o czynnym prawie wyborczym, ma obowiązek przekazania listownie wypełnionej karty do głosowania oraz zaświadczenia o czynnym prawie wyborczym wójtowi, burmistrzowi (prezydentowi miasta).
2. Przekazanie wypełnionej karty do głosowania oraz zaświadczenia o czynnym prawie wyborczym powinno nastąpić najpóźniej na 3 dni przed wyborami.
3. Przekazanie wypełnionej karty do głosowania oraz zaświadczenia o czynnym prawie wyborczym następuje przez złożenie pisma w placówce operatora pocztowego.
4. Do przekazania wypełnionej karty do głosowania oraz zaświadczenia o czynnym prawie wyborczym przez wyborcę pozbawionego wolności albo przebywającego w ośrodku pomocy społecznej lub w zakładzie opieki zdrowotnej stosuje się odpowiednio przepisy art. 109g ust. 3.

Art. 109i.

1. Wójt, burmistrz (prezydent miasta) po otrzymaniu wypełnionej karty do głosowania oraz zaświadczenia o czynnym prawie wyborczym, przekazanych listownie zgodnie z ust. 2, przekazuje kartę do głosowania wraz zaświadczeniem o czynnym prawie wyborczym przewodniczącemu obwodowej komisji wyborczej.
2. Przekazanie wypełnionych kart do głosowania wraz z zaświadczeniami o czynnym prawie wyborczym przewodniczącemu obwodowej komisji wyborczej powinno nastąpić w dniu wyborów.

Art. 109j.

Otwarcie przesyłek listowych zawierających wypełnione karty do głosowania wraz z zaświadczeniami o czynnym prawie wyborczym może zostać dokonane przez członków obwodowej komisji wyborczej, po zakończeniu głosowania w lokalu wyborczym.

Art. 109k.

1. Minister właściwy do spraw administracji publicznej, po uzyskaniu opinii Państwowej Komisji Wyborczej, określi, w drodze rozporządzenia, warunki techniczne głosowania korespondencyjnego przez osoby z niepełnosprawnością w wyborach do Parlamentu Europejskiego, mając na uwadze konieczność zachowania konstytucyjnych zasad wyboru oraz zapewnienia sprawnego przebiegu głosowania.
2. W rozporządzeniu, o którym mowa w ust. 1, zostaną określone w szczególności:
 - 1) tryb przekazywania kart do głosowania oraz zaświadczeń o czynnym prawie wyborczym wyborcom, którzy zgłosili chęć głosowania korespondencyjnego,
 - 2) sposób zwrotnego przekazywania kart do głosowania oraz zaświadczeń o czynnym prawie wyborczym do obwodowych komisji wyborczych,
 - 3) sposób postępowania z kartami do głosowania, które zostały przekazane drogą korespondencyjną,
 - 4) sposób postępowania z kartami do głosowania, które otrzymał wójt, burmistrz (prezydent miasta) albo przewodniczący obwodowej komisji wyborczej później niż w dniu wyborów”.

Art. 40.

W Ustawie o służbie cywilnej z dnia 24 sierpnia 2006 r. (Dz. U. 2006 r., nr 170, poz. 1218 z późn. zm.)¹⁵ po art. 51 dodaje się art. 51a w brzmieniu:

„Art. 51a.

1. Członkowie korpusu służby cywilnej w terminie jednego miesiąca od daty zatrudnienia mają obowiązek odbycia szkolenia wstępnego w zakresie dotyczącym obsługi osób z niepełnosprawnością.
2. Członkowie korpusu służby cywilnej mają obowiązek odbycia szkoleń okresowych. Obowiązek przejścia szkolenia okresowego powstaje każdorazowo po upływie 5 lat od momentu ostatniego szkolenia.
3. Szkolenie okresowe powinno zostać odbyte przez członka korpusu służby cywilnej przed upływem trzech miesięcy od daty upływu terminu, o którym mowa w ust. 2.
4. Na szkolenia, o których mowa w punktach 1–2, członków korpusu służby cywilnej kieruje pracodawca.
5. Prezes Rady Ministrów, w porozumieniu z ministrem właściwym do spraw osób z niepełnosprawnością, po zasięgnięciu opinii Krajowej Rady Konsultacyjnej do Spraw Osób Niepełnosprawnych, określi, w drodze rozporządzenia, sposób kierowania członków korpusu służby cywilnej na szkolenia, o których mowa w ust. 1–2, podmioty uprawnione do przeprowadzania takich szkoleń, ramowy program szkolenia wstępnego oraz szkoleń okresowych, mając na względzie potrzebę podniesienia świadomości członków korpusu służby cywilnej co do problemów, jakie napotykają osoby z niepełnosprawnością podczas załatwiania swych spraw w jednostkach, w których są zatrudnieni członkowie korpusu służby cywilnej oraz potrzebę sprawnej obsługi osób z niepełnosprawnością”.

Art. 41.

Ustawa wchodzi w życie po upływie 12 miesięcy od dnia ogłoszenia.

|

|

Wstępna ocena skutków regulacji

PROJEKT

Ustawa z dnia

o wyrównywaniu szans osób
z niepełnosprawnością i zmianie
innych ustaw

dr Wojciech Rogowski



Spis treści:

1. Uwagi ogólne	39
1.1. Przesłanki do opracowania i przyjęcia regulacji.....	39
1.2. Identyfikacja problemu	39
1.3. Cel społeczno-ekonomiczny regulacji	39
1.4. Alternatywne sposoby osiągnięcia celu	40
1.4.1. Opcja zerowa (<i>status quo</i>)	40
1.4.2. Opcja bezregulacyjna	41
1.4.3. Opcja regulacyjna.....	41
2. Grupa docelowa objęta skutkami regulacji	43
2.1. Beneficjenci	43
2.2. Ponoszący koszty	44
3. Identyfikacja kosztów i korzyści	45
3.1. Identyfikacja przepisów rodzących koszty	45
3.2. Identyfikacja przepisów niosących korzyści	48
3.3. Okres objęty analizą wpływu	49
4. Określenie wpływu regulacji:	50
4.1. na dochody i wydatki budżetu państwa (ew. jednostek samorządu terytorialnego).....	50
4.2. na dochody i wydatki grupy docelowej i pozostałych interesariuszy	50
4.3. na rynek pracy	50
4.4. na konkurencyjność gospodarki i przedsiębiorczość, w tym na funkcjonowanie przedsiębiorstw	50
4.5. na rozwój regionalny	50
5. Konsultacje merytoryczne i ich przebieg	51
6. Przypisy	51

1. Uwagi ogólne

1.1. Przesłanki do opracowania i przyjęcia regulacji

Przesłanki do przygotowania analizowanej regulacji określone zostały w preambule ustawy (por. s.1 projektu). Wynikają one z najgłębszego rozumienia istoty człowieczeństwa nakazującego poszanowanie i ochronę przyrodzonej i niezbywalnej godności człowieka (praw człowieka) i prawa do szczęścia wszystkich osób. *Ustawa* ma na celu realizację praw wynikających z art. 32 ust 2 i art. 63 ust. 3 *Konstytucji RP*, zadeklarowanych ponadto w *Karcie Praw Osób Niepełnosprawnych* uchwalonej przez Sejm RP 1 sierpnia 1997 roku.

1.2. Identyfikacja problemu

Problematyka niepełnosprawności jest nadzwyczaj szerokim tematem, dotyczącym szeregu istotnych kwestii składających się na politykę społeczną w tym zakresie. Obejmuje ona problemy zdrowotne, jak np. zmniejszenie występowania uszkodzeń ciała prowadzących do niepełnosprawności, czy też problem przyspieszenia rehabilitacji osób z niepełnosprawnością. Następnie sprawy kształcenia i szkolenia na temat tego jak ograniczyć stopień przekształcania się uszkodzeń w niepełnosprawność oraz jak pomóc osobom z niepełnosprawnością wykorzystać w pełni możliwości, jakie posiadają. Kolejną kwestią są sprawy pracy – jak zintegrować osoby z niepełnosprawnością z pracującymi, w szczególności poprzez systemy bodźców zarówno podaży siły roboczej, jak i popytu na nią. Wreszcie dotyczy także spraw ekonomicznych, np. tego, jak chronić poziom życia osób, które nie mogą pracować, lub których zdolność do pracy jest poważnie ograniczona niepełnosprawnością ¹.

Izolacja społeczna, wykluczenie i dyskryminacja osób z niepełnosprawnością pozostaje problemem w Rzeczypospolitej Polskiej, pomimo podejmowanych od lat środków służących przełamywaniu barier lub zmniejszaniu przeszkód uniemożliwiających osobom z niepełnosprawnością pełne uczestnictwo w życiu politycznym, społecznym, kulturalnym i gospodarczym ². Dotychczasowe działania w ramach polityki społecznej okazują się nieskuteczne, a system zarządzania problematyką osób z niepełnosprawnością nieefektywny. O problemie i skali zjawiska świadczy szereg obserwacji i wyników badań ³. Na przykład udział w poziomie zatrudnienia osób z niepełnosprawnością w stosunku do ogółu zatrudnionych pozostaje bez zmian od połowy lat 90. XX w. Oznacza to, że dotychczas funkcjonujące rozwiązania, mające na celu zwiększenie zatrudnienia, a kierowane zarówno do osób z niepełnosprawnością, jak i ich pracodawców, mają niewielkie oddziaływanie i należy ten stan poprawić. Nowe podejście powinno skupiać się w przede wszystkim na koncepcji polityki aktywizacji, a nie kompensacji.

Proponowane w ustawie rozwiązania wynikają przede wszystkim z wniosków wyciągniętych z obserwacji sytuacji osób z niepełnosprawnością w Polsce, porównań z doświadczeniami zagranicznymi oraz przeprowadzonych badań obowiązujących obecnie unormowań regulujących status takich osób. Działania te doprowadziły do wskazania obszarów wymagających interwencji legislatora oraz identyfikacji przepisów prawa, które cechują się wadami, są trudne w stosowaniu, nie prowadzą do realizacji zamierzeń ustawodawcy, nie wywołują właściwych efektów społecznych, a także nadmiernie obciążają budżet państwa, i zaproponowania nowych niezbędnych rozwiązań w obszarach dotychczas pomijanych w polityce społecznej i gospodarczej ⁴.

Potrzebę działań wskazują również porównania sytuacji osób niepełnosprawnych w Polsce z sytuacją osób z niepełnosprawnością w innych krajach, gdzie są one bardziej obecne w życiu społecznym (politycznym), gospodarczym czy kulturalnym.

1.3. Cel społeczno-ekonomiczny regulacji

Sformułowanie celu

Celem podstawowym *Ustawy* jest zrównanie szans osób z niepełnosprawnością z pozostałymi obywatelami w realizowaniu przynależnych im praw, korzystania z wolności i wypełniania obowiązków w życiu społecznym, gospodarczym i politycznym. Realizacji tego celu towarzyszyć

powinny, obok efektów humanistycznych (ograniczenia do minimum odmienności osób z niepełnosprawnością), także efekty społeczne (np. włączenie się w większym zakresie w życie społeczności lokalnych i życie polityczne) oraz efekty gospodarcze, tak w skali mikro – poprawy sytuacji materialnej samych osób z niepełnosprawnością i ich rodzin, jak również w skali makro – poprzez wejście tych osób na rynek pracy i wykorzystanie ich kreatywności i produktywności na rzecz wzrostu gospodarczego.

Cel główny ustawy zostanie zrealizowany, jeśli osiągnięte zostaną cele częściowe. Zalicza się do nich:

- 1) podniesienie poziomu świadomości społecznej na temat pozycji, możliwości i roli osób z niepełnosprawnością
- 2) równe traktowanie osób z niepełnosprawnością, tzn. usuwanie przejawów dyskryminacji
- 3) powszechna dostępność informacji o prawach i wolnościach osób z niepełnosprawnością (nie mniejsza niż dostępność informacji o prawach innych osób)
- 4) zniesienie lub co najmniej zmniejszanie liczby barier utrudniających życie osobom z niepełnosprawnością.

Ocena osiągnięcia celu

W każdym z tych obszarów inaczej określa się i ocenia stan osiągnięcia celu. Podstawową metodą stosowaną w ocenie polityki społeczno-gospodarczej jest *benchmarking* i analiza porównawcza. W tym celu konieczne jest określenie głównych wskaźników wskazujących stan rzeczy w poszczególnych obszarach. Na przykład wskaźnikiem sygnalizacyjnym w obszarze wypełniania obowiązków politycznych – może być procentowy udział osób z niepełnosprawnością fizyczną w populacji wyborców, zbadaną w trakcie najbliższych wyborów powszechnych. Powtórzenie pomiaru w wyborach na kolejną kadencję powinno ukazać zależność:

$$\text{NPS}_t > \text{NPS}_{t-1} \quad (1),$$

gdzie:

NPS_t oznacza udział osób z widoczną niepełnosprawnością ruchową w populacji ogółem w dacie t , a NPS_{t-1} – udział osób z ww. niepełnosprawnością w populacji w dacie $t-1$.

Spełnienie tego warunku pozwoli na ocenę, czy *Ustawa* przyczynia się do osiągnięcia zakładanych celów będących istotą polityki społecznej. Wynik odmienny będzie oznaczać niedopasowanie stosowanego instrumentu do istniejącego stanu rzeczy i będzie sygnałem do podjęcia badań w celu ustalenia przyczyn tego stanu, a następnie korekty dotychczasowej polityki w analizowanym zakresie.

Odpowiednie wskaźniki sygnalizacyjne zostaną zaproponowane, wybrane i uzgodnione w konsultacjach merytorycznych i społecznych w trakcie dalszych prac.

1.4. Alternatywne sposoby osiągnięcia celu

Problem, który leży u podstaw niniejszej *Ustawy*, teoretycznie może być rozwiązany na różne sposoby. Proponowana *Ustawa* jest jednym ze sposobów opcji regulacyjnej. Spośród pozostałych alternatywnych sposobów rozważono także inne opcje, takie jak: utrzymanie *status quo*, czyli niepodjęcie żadnych działań oraz opcję bezregulacyjną, zakładającą, że rozwiązanie problemu lub co najmniej jego zmniejszenie nastąpi na innej drodze (np. poprzez inne działania administracyjne) niż inicjatywa legislacyjna (nowe prawo).

1.4.1. Opcja zerowa (*status quo*)

W Polsce z kilkudziesięciu aktów prawnych wynikają przepisy o prawach i statucie osób z niepełnosprawnością, określanych dotychczas terminem „osoba niepełnosprawna”. Listę tę otwiera *Konstytucja RP*, a następnie trzy konwencje międzynarodowe (w tym *Karta Praw Osób Niepełnosprawnych*), 20 ustaw (w tym *Kodeks pracy*, *Ustawa o pomocy społecznej*, *Ustawa o rehabilitacji zawodowej i społecznej oraz zatrudnianiu osób niepełnosprawnych*) oraz 18 rozporządzeń Ministrów oraz Rady Ministrów realizujących delegacje wynikające z wspomnianych ustaw⁵. Ponadto standardy prawne

dotyczące osób z niepełnosprawnością wyznaczają obecnie trzy rozporządzenia Komisji Europejskiej, dwie dyrektywy Rady i Parlamentu Europejskiego i 14 innych aktów prawnych o charakterze *soft law* prawa wspólnotowego (zalecenia Rady, Rezolucje, komunikaty itd.) oraz pięć aktów prawa międzynarodowego⁶.

Stworzony system regulacyjny funkcjonuje, jednak jego efekty nie są zadowalające, a ponadto występują luki prawne oraz przepisy wadliwie funkcjonujące (tzn. ich realizacja prowadzi do skutków odwrotnych od zamierzonych)⁷. Opcja *status quo* oznacza pozostawienie tego ułomnego stanu rzeczy. W pierwszym momencie po przyjęciu takiego rozwiązania sytuacja społeczna oraz sytuacja osób z niepełnosprawnością nie ulegnie zmianie (*in plus* jak i *in minus*). Jednak z biegiem czasu brak zmiany oznacza stratę, gdyż pozytywnym zmianom ulega sytuacja w innych dziedzinach gospodarki, życia społecznego, jak również i w innych krajach, a ze względu na zaniechanie niemożliwa będzie poprawa sytuacji osób niepełnosprawnych w kraju, a tym samym zmniejszenie dobrobytu społecznego, a także gospodarczego. Ponadto nastąpi dalsze zróżnicowanie sytuacji osób z niepełnosprawnością, przy czym sytuacja części z nich może ulegać znacznemu pogorszeniu. Wiele czynników wpływa na podejmowanie zmian w prawie tak w Polsce, jak i w innych krajach. Jednym z nich jest potrzeba dostosowania polityki społecznej i gospodarczej do możliwości, jakie przynosi postęp technologiczny oraz wzrost gospodarczy. W przypadku niepodejmowania koniecznych działań występować będą koszty zaniechania, będące różnicą pomiędzy stanem obecnym a stanem możliwym do osiągnięcia dzięki dokonującemu się postępowi. W przypadku kraju jak współczesna Polska, w warunkach dokonującego się wzrostu gospodarczego oraz postępu cywilizacyjnego związanego z integracją z Unią Europejską, koszty zaniechania mogą być szczególnie wysokie ze względu na szybkość zmian dokonujących się we wszystkich obszarach. Oszacowanie kosztów zaniechania jest możliwe, choć trudne do wykonania w krótkim okresie. W przypadku dokonania symulacji na modelu gospodarki możliwe jest dokonanie analizy opcji *status quo* i określenie kosztów poprzez porównanie z wynikami symulacji innych opcji.

1.4.2. Opcja bezregulacyjna

Teoretycznie innym sposobem rozwiązania problemów leżących u podstaw tej inicjatywy ustawodawczej może być opcja bezregulacyjna, czyli niepodejmowanie nowych regulacji do czasu osiągnięcia celów stawianych w momencie uchwalania prawa, na podstawie którego realizowane są obecne polityki społeczne. U podstaw tego wariantu leży przekonanie, że aby rozwiązać problemy osób z niepełnosprawnością, obecnie obowiązujące prawo jest wystarczające tak w zakresie, jak i w swojej jakości, a obserwowane dysfunkcje wynikają z niesprawności jedynie systemu instytucjonalnego. Realizacja tej opcji może przejawiać się np. wzmocnieniem aparatu administracyjnego realizującego postanowienia obecnie obowiązujących ustaw, wzmocnienie kontroli realizacji lub w inny sposób (np. poprzez apele, akcje promocyjne, wolontariat itd.). Opcja ta ma istotne zalety w przypadku pełnego pokrycia regulacjami pola problemowego oraz wtedy, gdy regulacje te zostały przyjęte w nieodległej przeszłości. W aktualnej sytuacji, gdy większość obowiązujących regulacji tworzona była w latach 90. XX w., a analiza i praktyka wskazują na problemy i obszary wymagające interwencji, opcja bezregulacyjna nie powinna być stosowana jako jedyna, ale jej elementy mogą i powinny być uwzględnione w tworzeniu nowej polityki społecznej na podstawie proponowanej *Ustawy*.

1.4.3. Opcja regulacyjna

Analizowany projekt *Ustawy o wyrównywaniu szans osób z niepełnosprawnością* jest jedną z możliwych opcji regulacyjnych. Na obecnym etapie wstępnej oceny skutków regulacji mamy do czynienia z jednolitym, jednowariantowym projektem *Ustawy*, opracowanym przez zespół autorski. W trakcie dalszych konsultacji merytorycznych, społecznych i prac legislacyjnych projekt *Ustawy* może wzbogacić się o inne propozycje, warianty niektórych rozwiązań, co spowoduje konieczność szczegółowej analizy korzyści i kosztów każdej z nich i porównanie w celu wyboru optymalnego rozwiązania⁸.

Za opcją regulacyjną rozwiązywania kompleksu problemów związanych z aktywizacją, dyskryminacją osób z niepełnosprawnością przemawiają względy polityczne, prakseologiczne, społeczne oraz

gospodarcze. Analizowana *Ustawa* ma charakter ustawy ramowej, gdyż w częściach dotyczących równego traktowania osób z niepełnosprawnością, pełnego informowania, podnoszenia świadomości społecznej, wnosi do polskiego systemu prawnego brakujące definicje oraz niezbędne przepisy, co spowoduje, że w zakresie statusu i ochrony osób z niepełnosprawnością system ten będzie zbliżony, co do zasad, do systemów w wiodących krajach Unii Europejskiej. W pozostałej części *Ustawa* ta wprowadza brakujące przepisy w szeregu ustaw (Prawo przewozowe, Prawo budowlane i inne), dzięki którym powinna nastąpić realizacja celów i zasad wynikających z części ramowej.

2. Grupa docelowa objęta skutkami regulacji – *target group*

Skutki bezpośrednie i pośrednie (korzyści, jak i koszty) ustawy odczują wszyscy obywatele, przy czym korzyści zogniskowane powinny być na grupie beneficjentów bezpośrednich, czyli osób z niepełnosprawnością. Ze względu na zaproponowaną definicję niepełnosprawności – obejmującą także m.in. niesprawności związane z wiekiem lub chorobami, liczebność tak zdefiniowanej populacji, obejmującej praktycznie wszystkich obywateli, może wynosić ok. 37,8 mln osób (10,5 mln rodzin) ⁹.

2.1. Beneficjenci

Beneficjentami bezpośrednimi funkcjonowania *Ustawy* będą osoby z niepełnosprawnością, czyli osoby, które odczuwają ograniczenia sprawności w wykonywaniu czynności podstawowych dla swojego wieku. Osoba ta ma upośledzenie fizyczne lub umysłowe, które poważnie i długotrwanie wpływa niekorzystnie na jej zdolność do wykonywania normalnych codziennych czynności. Do grupy tej zaliczane są także osoby cierpiące na zespół HIV, SM lub raka od momentu diagnozy schorzenia ¹⁰.

Populacja tych osób dzieli na dwie grupy. Pierwsza grupa to wyżej opisane tzw. osoby z niepełnosprawnością biologiczną, grupa druga to tzw. osoby niepełnosprawne prawnie, czyli te, które mają aktualne orzeczenie, wydane przez odpowiedni organ orzekający, ustalające stopień niesprawności, niezdolność do pracy, celowość przekwalifikowania lub inwalidztwo ¹¹.

Beneficjentami pośrednimi przepisów *Ustawy* będzie szersze grono osób i grup osób, a nawet całe społeczeństwo. W szczególności do tej populacji można zaliczyć rodziny osób z niepełnosprawnością, zespoły pracownicze oraz wszystkich sprawnych w obecnym momencie obywateli, którzy odczują poprawę poprzez przekonanie, że w wypadku utraty sprawności w dalszych latach życia ich prawa jako osób z niepełnosprawnością będą należycie zabezpieczone i przestrzegane.

Cechy populacji

W świetle polskiej statystyki publicznej osób z niepełnosprawnością (powyżej 15. roku życia) w Polsce jest od 5,4 do ok. 6,4 mln, czyli od 14,3% do 16,3% całej populacji. Obecnie wśród 1000 mieszkańców Polski co najmniej 143 to osoby z niepełnosprawnością. W tej liczbie ok. 22% osób nie ma urzędowych orzeczeń o niepełnosprawności. W populacji osób z niepełnosprawnością 30% deklaruje, że nie odczuwa żadnych ograniczeń w życiu codziennym. W ogólnej populacji osób z niepełnosprawnością większość (53%) stanowią osoby z umiarkowanym lub lekkim stopniem niepełnosprawności. Jednocześnie 9% badanych ma całkowicie ograniczoną zdolność wykonywania podstawowych czynności życiowych.

Liczba dzieci z niepełnosprawnością wynosi ok. 200 tys., co stanowi ok. 3% populacji dzieci (w wieku do 15 lat).

Na skutek procesów cywilizacyjnych, poprawy warunków życia w Polsce po 1990 roku powodujących przedłużenie przeciętnego trwania życia, od końca lat 80. XX w. nastąpił 67-procentowy wzrost liczby osób z niepełnosprawnością ¹². Prawdopodobnie trend ten utrzyma się w następnych dekadach.

Rozmiar zjawiska niepełnosprawności jest w Polsce większy niż w większości innych krajów (nawet uwzględniając różnice w definicji). Jedną z przyczyn tego stanu rzeczy jest fakt, że ponad 1/3 osób w wieku produkcyjnym, które są inwalidami „prawnymi”, nie są inwalidami „biologicznymi” ¹³. Jest to efekt „nieszczęśliwego” systemu orzecznictwa i polityki społecznej w latach 90. XX w. Wskaźnik niepełnosprawności jest wyższy wśród osób z gorszym wykształceniem we wszystkich grupach wiekowych ¹⁴.

Przeciętny wiek osoby z niepełnosprawnością wynosi 60 lat (kobiet 63, mężczyzn 57 lat). W każdej grupie rówieśniczej do wieku 69 lat osobą niepełnosprawną częściej jest mężczyzna niż kobieta. Udział osób z niepełnosprawnością w grupie rówieśniczej wzrasta wraz z wiekiem, a największy przyrost następuje w grupie osób pomiędzy 45. a 55. rokiem życia.

Jeszcze dekadę temu większość osób z niepełnosprawnością (59%) mieszkała w miastach. Jednak obecnie procent osób z niepełnosprawnością na obszarach wiejskich jest znacznie wyższy niż na

obszarach miejskich we wszystkich przedziałach wiekowych. Obecnie 15% dorosłych (w wieku 15-59 lat) mieszkających na wsi to osoby z niepełnosprawnością ¹.

Aktywność zawodowa

Osoby z niepełnosprawnością stanowią ok. 10% populacji osób w wieku produkcyjnym. Jednakże ich udział w łącznym zatrudnieniu wynosi zaledwie 3,6%. Pracujących osób z niepełnosprawnością było w 2006 roku ok. 280 tys., w tym większość pracowała w sektorze prywatnym i w dużych firmach (zatrudnienie powyżej 200 osób). Największy udział osób z niepełnosprawnością występuje w zatrudnieniu w usługach dla biznesu (14%) oraz przetwórstwie przemysłowym (4,8%), najmniej w górnictwie (0,2% to osoby z niepełnosprawnością) ¹⁵.

Zdecydowana większość osób z niepełnosprawnością (82%) to osoby bierne zawodowo, utrzymujące się z renty, emerytury lub dochodów innych osób (rodziny). Tylko jedna na pięć osób pracuje lub poszukuje pracy (w 1996 roku aktywnych zawodowo było 24% niepełnosprawnych).

Ponad 90% niezatrudnionych osób z niepełnosprawnością i ponad 98% z niepełnosprawnością w stopniu znacznym – to osoby, które według BAEL nie są gotowe do podjęcia pracy lub nie deklarują zainteresowania jej podjęciem.

Głównym źródłem utrzymania osób z niepełnosprawnością są renty i inne dochody (84% badanych), dochody z pracy własnej stanowią główne źródło utrzymania tylko dla ok. 7% badanych osób z niepełnosprawnością, a ok. 8% osób z niepełnosprawnością (w wieku powyżej 15 lat) jest na utrzymaniu innych osób ¹⁶. Według BAEL liczba ta odpowiada liczbie osób otrzymujących renty z tytułu niezdolności do pracy i renty socjalne. Oznacza to, że system świadczeń społecznych obejmuje w całości tę populację, co tworzy „pułapkę rentową” i prowadzi do dezaktywacji zawodowej.

Wykształcenie

Prawie połowa z osób z niepełnosprawnością legitymuje się najwyżej wykształceniem podstawowym. Na uczelniach wyższych osoby niepełnosprawne stanowią zaledwie 0,3% studentów.

2.2. Ponoszący koszty

Podobnie jak korzyści, tak też koszty powodowane przez stosowanie *Ustawy* zostaną rozłożone na całe społeczeństwo, będą także ponoszone przez same osoby z niepełnosprawnością.

Koszty działań mających na celu wyrównywanie szans osób z niepełnosprawnością w realizowaniu swych praw rozkładają się na trzy grupy płatników:

- a) rodziny osób z niepełnosprawnością (budżety prywatne)
- b) pozostałych obywateli, bezpośrednio lub pośrednio (głównie poprzez budżety publiczne, choć możliwe jest wykorzystywanie w tym celu budżetów prywatnych (pomoc charytatywna)
- c) podmioty prawne (gospodarcze i inne, w tym podmioty wnoszące składki na PFRON).

¹ Opracował: dr Wojciech Rogowski

3. Identyfikacja kosztów i korzyści

Na *Ustawę* składają się dwie grupy przepisów. Pierwszą grupę stanowią te odnoszące się do praw obywatelskich i te regulujące prawa podmiotowe. Ich stosowanie nie powoduje bezpośrednich skutków ekonomicznych w rozumieniu korzyści, a jeśli nawet wpływa na funkcjonowanie grupy docelowej, jak i całego społeczeństwa (np. wzmocnienie decyzji demokratycznych w wyniku większej frekwencji), to efekt ekonomiczny jest trudny do bezpośredniego oszacowania. Przepisy te powodują jednak pewne koszty związane z ich implementacją oraz wykonywaniem (np. obowiązek dowozu osoby z niepełnosprawnością do lokalu wyborczego rodzi koszty dla jednostki samorządu terytorialnego).

Grupę drugą stanowią przepisy, które odnoszą się do sfery materialnej bezpośrednio lub pośrednio i tym samym ich stosowanie będzie powodowało wydatki (koszty), jak i przynosiło wymierne przychody (korzyści).

3.1. Identyfikacja przepisów rodzących koszty

Ustawa przewiduje, że wyrównywanie szans osób z niepełnosprawnością odbywać się będzie m.in. poprzez:

- 1) realizację zasady równego traktowania osób z niepełnosprawnością
- 2) podnoszenie świadomości społecznej oraz promowanie otwartości, akceptacji w stosunku do osób z niepełnosprawnością
- 3) realizację prawa do informacji oraz wypełnianie obowiązku informowania przez podmioty działające w sferze publicznej
- 4) usuwanie konkretnych barier utrudniających dostęp i funkcjonowanie osób z niepełnosprawnością.

Dotychczasowa praktyka wskazuje, że realizacja tych zadań dokonuje się poprzez zestaw czynności i zaangażowanie szeregu podmiotów i osób.

Teoretycznie można dążyć do pełnej ewidencji czynności wynikających z powyższych zadań, tak aby określić całkowite koszty niezbędne dla realizacji tych przepisów *Ustawy*. Jednak w praktyce możliwe będzie określenie tylko najważniejszych czynności oraz oszacowanie jedynie liczby podmiotów i osób zaangażowanych w ich wykonywanie. Biorąc pod uwagę dane statystyczne, możliwe będzie oszacowanie kosztów wybranych czynności ew. zadań, co może dać pogląd o zakresie kosztów całości.

Dokonując szacunku kosztów usuwania barier, będziemy mieli do czynienia z kategorią tzw. rozsądnego dostosowania (art. 3. pkt 7). Rozsądnym dostosowaniem określa się takie usunięcie barier, które jest dostosowane proporcjonalnie do potrzeb konkretnej sytuacji, a nie wszystkich możliwych. Co się z tym wiąże rozsądne dostosowanie nie pociąga za sobą nieproporcjonalnie wysokich kosztów, a jednocześnie wykonanie takich czynności przynosi korzyści, to znaczy zapewnia większości osób z niepełnosprawnością możliwość:

- a) dostępu do miejsca pracy lub/i
- b) wykonywania pracy lub służby publicznej
- c) umożliwiania rozwój zawodowy.

Rozsądne dostosowanie umożliwia lub ułatwia realizację:

- a) prawa poruszania się osób z niepełnosprawnością
- b) prawa do edukacji
- c) praw wyborczych
- d) innych praw i wolności.

Realizacja rozsądnego dostosowania oznacza, że wykonane zostało, nie pociągając za sobą nieproporcjonalnych obciążeń, i że w wystarczającym stopniu poniesione nakłady będą rekompensowane

ze środków istniejących w ramach polityk, programów lub innych działań realizowanych na rzecz osób z niepełnosprawnością.

Do głównych zadań zmierzających do wyrównywania szans osób z niepełnosprawnością, w rozumieniu *Ustawy*, zalicza się:

- 1) podnoszenie świadomości społecznej poprzez promowanie otwartości, akceptacji w stosunku do osób z niepełnosprawnością
- 2) realizację prawa do informacji oraz wypełnianie obowiązku informowania przez podmioty działające w sferze publicznej
- 3) usuwanie barier.

Realizacja zadania 1. może nastąpić m.in. poprzez realizację programów komunikacji społecznej oraz w wyniku działalności szeregu organizacji społecznych, religijnych i politycznych. Trudno w tym momencie określić poszczególne czynności i zakres ich finansowania. Zależać on będzie od możliwości budżetów publicznych, w tym środków z budżetu Unii Europejskiej, oraz ze środków prywatnych na działalność charytatywną.

Na realizację zadania 2. – informowania osób z niepełnosprawnością – składają się:

- a) zamieszczanie informacji w sposób komunikatywny dla osób z niepełnosprawnością (pasywne)
- b) informowanie osób z niepełnosprawnością, związane z zatrudnieniem osób i/lub środków technicznych (aktywne)
- c) przekazywanie informacji dla osób sprawnych o sposobie informowania osób z niepełnosprawnością (aktywne).

Obowiązek informowania o prawach, obowiązkach oraz w niezbędnym dla osób z niepełnosprawnością zakresie, przez podmioty działające w sferze publicznej, obejmuje:

- a) zamieszczanie informacji w sposób komunikatywny dla osób z niepełnosprawnością (pasywne)
- b) informowanie osób z niepełnosprawnością, związane z zatrudnieniem osób i/lub środków technicznych (aktywne)
- c) przekazywanie informacji dla osób sprawnych o sposobie informowania osób z niepełnosprawnością (aktywne).

Podmiotami sfery publicznej są urzędy administracji państwowej i samorządowej (brak dokładnej liczby tego typu jednostek, zatrudnienie w administracji państwowej wynosi ok. 360 tys. osób), przedsiębiorstwa handlowe i usługowe (zarówno prowadzące działalność dla osób i podmiotów prawnych, mogących zatrudniać osoby z niepełnosprawnością), w tym zakłady pracy chronionej (62 612 przedsiębiorstwa) ¹⁷.

Koszty dostosowania

Największych kosztów realizacji tego zadania można spodziewać się za sprawą czynności aktywnego informowania osób z niepełnosprawnością (koszty jednorazowe przeszkolenia wybranych pracowników, koszty stałe zatrudnienia dodatkowych pracowników, koszty stałe podwyższenia kwalifikacji wybranych pracowników, koszty zakupu i eksploatacji dodatkowego sprzętu technicznego). Koszty pozostałych zadań powinny być znacznie niższe i w większości jednorazowe (np. koszt przystosowania urzędów do komunikacji z osobami z niepełnosprawnością).

Najbardziej złożonym i kosztownym, a jednocześnie w największym stopniu przyczyniającym się do przysporzenia korzyści zadaniem wynikającym z *Ustawy* jest usuwanie barier utrudniających aktywność i sprawne funkcjonowanie osób z niepełnosprawnością. W rozumieniu *Ustawy o wyrównywaniu szans osób z niepełnosprawnością*, bariery mogą być:

- a) urbanistyczne
- b) przeszkody architektoniczne

- c) transportowe
- d) techniczne
- e) w komunikowaniu się
- f) w dostępie do informacji oraz
- g) inne przeszkody, które uniemożliwiają lub utrudniają osobom z niepełnosprawnością uczestnictwo w życiu politycznym, społecznym i gospodarczym lub realizację praw, wolności i aktywności oraz spełniania obowiązków osób z niepełnosprawnością.

Bariery fizyczne (urbanistyczne, architektoniczne, transportowe, techniczne) występują powszechnie i są szczególnie dotkliwe dla osób z niepełnosprawnością, choć nie tylko dla nich. Także osoby sprawne odczuwają ich istnienie i uciążliwość. Bariery te są skutkiem wielu procesów i akumulowały się w ciągu dziesięcioleci, a nawet stuleci, nie są jednak dokładnie zinwentaryzowane. Od wielu lat podejmowane są szersze starania na rzecz łagodzenia i/lub eliminowania już istniejących barier. Od 1995 roku Prawo budowlane nakazuje zapewnić niezbędne warunki do korzystania z obiektów użyteczności publicznej i mieszkaniowego budownictwa wielorodzinnego przez osoby z niepełnosprawnością (w szczególności poruszające się na wózkach inwalidzkich). Wyrwykowe badania wskazują, że bariery architektoniczne występują głównie w budynkach powstałych przed 1995 rokiem, które stanowią większość substancji budowlanej. Badanie dotyczy jedynie budynków użyteczności publicznej i mieszkaniowego budownictwa wielorodzinnego¹⁸. W obecnym stanie prawnym brak jest skutecznych narzędzi oddziałujących na właścicieli nieruchomości, a powodujących likwidowanie barier architektonicznych w budynkach istniejących i wybudowanych przed dniem wejścia w życie ustawy Prawo budowlane z 7 lipca 1994 roku.

Analizowana *Ustawa* zobowiązuje podmioty władające budynkami użyteczności publicznej do dostosowania tych budynków do potrzeb osób z niepełnosprawnością, mając na uwadze potrzebę możliwie pełnego zniesienia barier dla osób z niepełnosprawnością, związanych z korzystaniem z budynku, przy zastosowaniu zasady rozsądnego dostosowania.

Podobny mechanizm przewidziano dla barier w zakresie środków transportu. *Ustawa* nakłada na przewoźników osób obowiązek dostosowania posiadanego taboru do potrzeb osób z niepełnosprawnością, przy czym wyznacza 15-letni horyzont czasowy pełnego dostosowania taboru.

Koszty dostosowania

Dostosowania mające na celu zniesienie barier powinny być wykonane na koszt właściciela budynku użyteczności publicznej, przy czym przewiduje się długi okres planowania i zrealizowania tych dostosowań, uzależniony od charakteru budynku. *Ustawa* przewiduje okres od ok. 12 do 22 lat od dnia wejścia jej w życie. Zastosowanie takiego horyzontu czasowego umożliwia właścicielom rzeczonych obiektów prawidłowe zaplanowanie inwestycji (np. przy okazji innych remontów, konserwacji czy przebudów) i zgromadzenie odpowiednich środków na jej dokonanie. Niewykluczone jest wykorzystywanie w tym celu dostępnych publicznych środków pomocowych, tworzonych na mocy innych ustaw. *Ustawa* zawiera równocześnie instrument ochronny na wypadek wystąpienia bardzo wysokich kosztów (niewspółmiernych nakładów) wymaganego *Ustawą* dostosowania. W takim przypadku podmiot władający budynkiem może uzyskać przedłużenie terminów na dostosowanie budynków lub nawet w uzasadnionych przypadkach uzyskać zgodę na odstąpienie od dostosowania budynku.

Ze względu na brak dokładnej inwentaryzacji budynków użyteczności publicznej oraz możliwości oszacowania ich wartości i stopnia amortyzacji (brak katastru) bardzo trudne jest oszacowanie wartości niezbędnych prac budowlanych do realizacji *Ustawy*. Bez wątplenia jednak koszty te powstaną, przy czym w skali całej gospodarki powinny być rozłożone na maksymalnie 22 lata, a nawet dłużej, biorąc pod uwagę możliwość odroczenia momentu dostosowania budynku. Ze względu na długi okres planowania inwestycji dostosowania i korzyści wynikające z takiego działania, oraz biorąc pod uwagę stosowaną praktykę remontów budowlanych (wykonywanych co 10-20 lat), stosunkowo niewielki zakres robót dostosowawczych oraz podejmowanych przez właścicieli normalnych działań mających na celu utrzymanie lub podnoszenie wartości nieruchomości w związku

z coraz sprawniejszym funkcjonowaniem rynku nieruchomości, nałożone na właścicieli budynków obowiązki nie będą szczególnie dokuczliwe i kosztowne.

W przypadku środków transportu dostosowania powinny nastąpić na koszt właściciela, oczywiście istnieje możliwość przeniesienia kosztów na konsumentów, jednak ten proceder może być kontrolowany i ograniczany metodami administracyjno-rachunkowymi. Rozłożenie zakresu dostosowania w długim okresie dostosowanym do naturalnego tempa amortyzacji sprzętu transportowego i postępu technicznego ma na celu umożliwienie prawidłowego zaplanowania dostosowania oraz zapewnienie racjonalnych środków na jego przeprowadzenie. Istniejące w tym sektorze konkurencja oraz postęp technologiczny sprzyjać będą wymianie sprzętu transportowego na bardziej funkcjonalny i użyteczny, tak że dostosowanie to ma szansę dokonać się w dużej mierze w zakresie normalnej polityki inwestycyjnej przewoźników. *Ustawa* przewiduje mechanizm ochronny, podobny do stosowanego w sferze budownictwa.

3.2. Identyfikacja przepisów niosących korzyści

Realizacja celów *Ustawy* spowoduje dwa rodzaje korzyści – społeczne oraz ekonomiczne. Korzyści społeczne wynikają praktycznie ze wszystkich przepisów *Ustawy* i odczują je poza osobami z niepełnosprawnością także ich rodziny i środowiska lokalne. Szczególnie znaczące, tak w kategorii społecznej, jak i indywidualnej, są korzyści wynikające z przepisów zakazu dyskryminowania osób z niepełnosprawnością, nakazu informowania społeczeństwa o prawach osób z niepełnosprawnością, przepisy umożliwiające szeroki udział osób z niepełnosprawnością w wyborach powszechnych i pozostałe.

Większości przewidywanych korzyści społecznych towarzyszyć powinny korzyści w wymiarze ekonomicznym. Ich poznanie, wyliczenie czy choćby oszacowanie jest trudne ze względu na złożoność *Ustawy* i regulowanej materii oraz ze względu na przewidziany w *Ustawie* długi okres na osiągnięcie założonych stanów materialnych. Na tym etapie analizy można jedynie wskazać na korzyści wynikające z prawidłowości obserwowanych w innych krajach. Pojawienie się podobnych do zagranicznych rozwiązań w polskim prawie powinno skutkować podobnymi zjawiskami. Realizacja *Ustawy* w długim horyzoncie czasu spowoduje eliminację barier w szeroko rozumianej komunikacji i dostępie do miejsc nauki i pracy dla osób z niepełnosprawnością. Szacunki wskazują, że spowoduje to zwiększenie mobilności populacji rządu 3,3 mln osób, w tym ok. 1,7 mln osób w wieku tzw. produkcyjnym. W szacunku tym nie uwzględniono jeszcze populacji osób powyżej 60. roku życia, w największym stopniu dotkniętych niepełnosprawnością, którzy również będą beneficjentami zmian wprowadzonych *Ustawą*, co ma szczególne znaczenie w związku z problemem starzenia się populacji.

Funkcjonowanie przepisów zakazujących dyskryminacji osób ze względu na ich ograniczoną sprawność oraz przepisów o informowaniu i skutecznej komunikacji z osobami z niepełnosprawnością skutkować będzie zwiększoną podażą pracy w tej grupie, która powinna spotkać się z popytem ze strony pracodawców. Stan taki może wystąpić przy założeniu utrzymania się obecnych trendów wzrostu gospodarczego oraz rozwoju sytuacji na rynku pracy. Przepisy *Ustawy* powinny spowodować większy dostęp osób z niepełnosprawnością do szkół i szkoleń i poprzez to podniesienie z czasem kwalifikacji zawodowych tej populacji. W połączeniu z instrumentami wsparcia zatrudnienia dla osób z niepełnosprawnością, wynikającymi z innych istniejących lub nowych ustaw, można spodziewać się pozytywnego efektu wzrostu zatrudnienia osób z niepełnosprawnością i w konsekwencji zbliżenia się proporcji na rynku pracy do sytuacji w innych krajach. Badania wskazują, że otwarcie rynku pracy dla tej kategorii pracowników skutkuje nie tylko wzrostem wartości dodanej w gospodarce, ale również poprawą sytuacji finansowej i materialnej członków tej populacji, a co się z tym wiąże zmniejszeniem obciążeń budżetów publicznych wypłatami rent czy zasiłków pomocy społecznej. Nie wolno pomijać pozytywnego efektu dla gospodarki wynikającego ze zwiększenia konsumpcji w wyniku tzw. ucieczki z biedy oraz dostosowania obiektów użyteczności publicznej do możliwości osób dotkniętych niepełnosprawnością¹⁹.

3.3. Okres objęty analizą wpływu

Ze względu na dostępność danych, rokiem bazowym analiz jest 2006, choć dla niektórych kategorii rokiem referencyjnym jest 2002 (spis powszechny). Ze względu na instrumenty zastosowane

w *Ustawie*, przewidujące realizację poszczególnych obowiązków w wieloletnim okresie, nawet do 23 lat od daty wejścia w życie *Ustawy*, analiza wpływu regulacji powinna też obejmować tak długi okres, co ze względów prognostycznych uniemożliwia jej przeprowadzenie. Dla części postanowień *Ustawy* projekcje efektu mogą być prowadzone w horyzoncie średniego okresu (maks. 5 lat, w praktyce przeważa okres 3 lat od wejścia w życie).

4. Określenie wpływu regulacji:

4.1. na dochody i wydatki budżetu państwa (ew. jednostek samorządu terytorialnego)

Ustawa w przeciwieństwie do poprzednich regulacji w problematyce osób z niepełnosprawnością nie przewiduje bezpośrednich płatności finansowych dla osób z niepełnosprawnością, ich rodzin lub pracodawców, a jedynie publiczne dostarczanie pewnych usług lub dóbr opłacanych z budżetów publicznych (np. dowóz do lokalu wyborczego na koszt samorządu terytorialnego) lub z budżetów prywatnych (np. usuwanie barier architektonicznych).

Koszty związane z dostosowaniem budynków i środków transportu komunikacji publicznej ponoszą ich właściciele w optymalnym dla siebie momencie na zasadach przewidzianych w *Ustawie*. Przestrzeganie tych zasad oznaczać będzie, że kosztów dokonanych remontów nie będzie można uznać jedynie za koszty wprowadzenia *Ustawy*, ale za normalne koszty związane z eksploatacją i utrzymaniem wartości budynków lub innych środków technicznych.

Przyjęcie *Ustawy* wpłynie na strukturę wydatków i dochodów budżetu państwa oraz budżetów samorządu terytorialnego prawdopodobnie w niewielkim stopniu, wymagającym jednak poznania i szczegółowego wyliczenia w trakcie dalszych konsultacji projektu.

4.2. na dochody i wydatki grupy docelowej i pozostałych interesariuszy

Wprowadzenie *Ustawy* skutkować będzie korzyściami i kosztami tak dla grupy docelowej, jak i dla pozostałych interesariuszy. Dokładny rozkład korzyści i kosztów nie jest możliwy do ustalenia na tym etapie. Można przypuszczać, że będzie on zbliżony do sytuacji występującej obecnie, a wraz z uzyskiwaniem pozytywnych efektów wprowadzanej regulacji oraz podjęciem dalszych reform aktualnie funkcjonującego systemu wsparcia osób z niepełnosprawnością ulegną zmianie proporcje i zmniejszą się transfery z budżetów publicznych, a wzrośnie zakres funkcjonowania rozwiązań rynkowych w sferze wsparcia osób niepełnosprawnych.

4.3. na rynek pracy

Przewiduje się pozytywny efekt wprowadzonych *Ustawą* rozwiązań na rynku pracy tak po stronie podaży pracy, jak i popytu. Wzmocnieniu efektu pozytywnego powinny służyć dalsze reformy zasad wsparcia osób z niepełnosprawnością oraz instytucji.

4.4. na konkurencyjność gospodarki i przedsiębiorczość, w tym na funkcjonowanie przedsiębiorstw

Projektowana *Ustawa* nie zawiera przepisów, które mogą bezpośrednio wpływać na konkurencyjność gospodarki. Pośrednio wprowadzona *Ustawą* zmiana wpłynie pozytywnie na funkcjonowanie przedsiębiorstw, gdyż poprawi warunki pracy (np. zniesienie barier, poprawa komunikacji i świadomości społecznej), zwiększy podaż pracy oraz uwolni proste rezerwy.

4.5. na rozwój regionalny

Ustawa nie zawiera przepisów, które w sposób szczególny wpłynęłyby na rozwój poszczególnych regionów, choć dywersyfikacja może wystąpić na skutek przyjęcia przez władze województw różnych polityk realizacji obowiązków wynikających z *Ustawy*.

5. Konsultacje merytoryczne i ich przebieg

Metodologia nowoczesnego systemu regulacyjnego przypisuje szczególnie istotną rolę konsultacjom merytorycznym i konsultacjom społecznym²⁰. Celem tych konsultacji jest dotarcie do możliwie szerokiego audytorium i chęć zapoznania się z jego opiniami w celu poprawy jakości przygotowywanych rozwiązań, nawet jeśli będzie to oznaczać zaniechanie interwencji.

Konsultacje są niezbędnym elementem oceny skutków projektowanej regulacji. Są nie tylko źródłem informacji o przewidywanych kosztach i korzyściach regulacji, ale i źródłem opinii o możliwościach dokonania usprawnień projektowanego prawa. Uczestnikami konsultacji powinni być nie tylko tradycyjni uczestnicy dialogu społecznego (poszczególne organy administracji, pracodawcy, związki zawodowe), ale możliwie wszystkie podmioty lub ich organizacje przedstawicielskie, które są beneficjentami/adresatami projektu regulacji, a także podmioty, których interesów i praw regulacja dotyczy, jak też te, które z mocy prawa występują w obronie określonych interesów zbiorowych.

Przeprowadzenie konsultacji poprzedza identyfikacja interesariuszy *Ustawy* i ich instytucjonalnych reprezentantów oraz opracowanie formularza zgłoszeniowego do wykorzystania w trakcie procesu konsultacji. Tą metodą można w uporządkowany sposób zgromadzić zgłaszane uwagi, a następnie wyodrębnić uwagi i postulaty merytoryczne, do dalszego ustosunkowania się autorów projektu i innych interesariuszy. W efekcie powstaje lista merytorycznych rozbieżności.

W procesie tworzenia *Ustawy o wyrównywaniu szans osób z niepełnosprawnością* i zmianie innych ustaw konsultacje merytoryczne i społeczne zostały przewidziane i zainicjowane.

Opracowanie zawiera poglądy autora, a nie stanowisko NBP.

Przypisy:

- ¹ Hoopengardner T., *Disability and Work in Poland*, w: *Social Protection Discussion Paper* No. 101, The World Bank, 2001 r.
- ² Piechota S., *Czas na ustawę antydyskryminacyjną*, w: *INTEGRACJA*, 1(88) s. 74, 2008 r.
- ³ Ostrowska A. (red.), *Badania nad niepełnosprawnością w Polsce*, IFiS PAN, Warszawa 1994 r.
Poznańska D., *System finansowania zatrudnienia osób niepełnosprawnych w Polsce; Wnioski dla efektywności finansów publicznych*, w: *Materiały i Studia NBP*, s. 157, Warszawa, 2003 r.;
Raport o rynku pracy i zabezpieczeniu społecznym, Ministerstwo Pracy i Polityki Społecznej, Warszawa 2007 r.
- ⁴ m.in. Matczak M., *Memorandum w sprawie oceny obowiązujących obecnie unormowań regulujących status osób niepełnosprawnych oraz w sprawie propozycji możliwych zmian tych unormowań*, Domański, Zakrzewski, Palinka Kancelaria Prawna, mat. niepublikowany, Warszawa 2007 r.
- ⁵ www.pfron.org.pl/zwi/zwi.nsf/graph?OpenFrameset.
- ⁶ Na podstawie wyników badania przeprowadzonego w ramach prac przygotowawczych do stworzenia projektu *Ustawy* (stan na 31.12.2007).
- ⁷ Poznańska D., *System finansowania zatrudnienia osób niepełnosprawnych w Polsce. Wnioski dla efektywności finansów publicznych*, w: *Materiały i Studia NBP*, s. 157, Warszawa 2003 r.
- ⁸ Duda J., *Ustawa antydyskryminacyjna powinna ułatwiać podejmowanie pracy*, w: *Gazeta Prawna*, Warszawa 25.05.2008 r.
- ⁹ *Rocznik statystyczny GUS*, Warszawa 2007 r.
- ¹⁰ *Brytyjska ustawa o dyskryminacji ze względu na niepełnosprawność z 1995 roku, Stowarzyszenie Przyjaciół Integracji*, s. 7, Warszawa 2006 r.

- 11 Kołaczek B., *Zatrudnienie osób niepełnosprawnych w Polsce. Uwarunkowania i skutki*. IPiSS, s. 41, Warszawa 2006 r.
- 12 Kurzynowski A. (red.), *Polityka społeczna*, SGH, Warszawa 2005 r.
- 13 Hoopengardner T., *Disability and Work in Poland*, w: *Social Protection Discussion Paper*, The World Bank, 2001 r.
- 14 Jedną z hipotez mówi, że gorsze wykształcenie prowadzi do większego bezrobocia, bezrobotni zaś wykorzystują system ubezpieczeń rentowych jako „zawór bezpieczeństwa”, w momencie gdy przestanie im przysługiwać lub nie uzyskają prawa do zasiłków dla bezrobotnych. Sprzyja temu faktyczny stosunek wysokości renty do otrzymywanego wcześniej wynagrodzenia, który jest najwyższy dla osób o najniższych dochodach, które zazwyczaj nie mają dobrego wykształcenia. To może skłaniać osoby o niskim wykształceniu do podejmowania starań o objęcie rentami inwalidzkimi nawet w przypadku zdolności do pracy lub niskiego stopnia niepełnosprawności.
- 15 *Popyt na pracę w 2006 r.*, GUS, s. 51, Warszawa 2007 r.
- 16 Kołaczek B., *Zatrudnienie osób niepełnosprawnych w Polsce. Uwarunkowania i skutki*. IPiSP, s. 47, Warszawa 2006 r.
- 17 *Podmioty gospodarcze według rodzajów i miejsc prowadzonej działalności w 2006*, GUS, Warszawa 2007 r.
- 18 Stelmach-Fita B., *Analiza wyników kontroli w zakresie przestrzegania przepisów dotyczących osób niepełnosprawnych*, Główny Urząd Nadzoru Budowlanego, www.gunb.gov.pl, s. 3, 2006 r.
- 19 Mete C. (red.), *Economic Implications of Chronic Illness and Disability in Eastern Europe and Former Soviet Union*, The World Bank, Washington 2008 r.
- 20 Szpringer W., Rogowski W., *Ocena skutków regulacji – poradnik OSR, doświadczenia, perspektywy*, CH. Beck, s. 228, Warszawa 2007 r.



ISBN 978-83-89681-58-4